



OBČINA ŠKOFJA LOKA

Štab Civilne zaščite občine Škofja Loka

Poljanska cesta 2, 4220 Škofja Loka ♦ Tel.: 04 511 23 00 ♦ Faks: 04 511 23 18

# NAČRT VARSTVA PRED POŽAROM ZA OBČINO ŠKOFJA LOKA

Verzija 2.0

|            | Naziv organa                                    | Podpis   | Datum           |
|------------|---|--|-----------------|
| Pripravil  | Občina Škofja Loka<br>Oddelek za splošne zadeve |  | 20. junij 2006  |
| Obravnaval | Štab Civilne zaščite<br>občine Škofja Loka      |  | 30. avgust 2006 |
| Sprejel    | Župan občine Škofja Loka<br>Igor Draksler       |  | 4. oktober 2006 |
| Skrbnik    | Občina Škofja Loka<br>Oddelek za splošne zadeve |  |                 |

**Pregled posodabljanja načrta**

| zap. št. | datum | priimek in ime | podpis |
|----------|-------|----------------|--------|
| 1.       |       |                |        |
| 2.       |       |                |        |
| 3.       |       |                |        |
| 4.       |       |                |        |
| 5.       |       |                |        |
| 6.       |       |                |        |
| 7.       |       |                |        |
| 8.       |       |                |        |
| 9.       |       |                |        |
| 10.      |       |                |        |
| 11.      |       |                |        |
| 12.      |       |                |        |
| 13.      |       |                |        |
| 14.      |       |                |        |
| 15.      |       |                |        |
| 16.      |       |                |        |
| 17.      |       |                |        |
| 18.      |       |                |        |
| 19.      |       |                |        |
| 20.      |       |                |        |
| 21.      |       |                |        |
| 22.      |       |                |        |
| 23.      |       |                |        |
| 24.      |       |                |        |
| 25.      |       |                |        |
| 26.      |       |                |        |
| 27.      |       |                |        |
| 28.      |       |                |        |
| 29.      |       |                |        |
| 30.      |       |                |        |

## KAZALO VSEBINE

|      |  |    |
|------|--|----|
| 1.   | OPREDELITEV POŽARA .....   | 4  |
| 1.1. | Opredelitev pojma .....  | 4  |
| 1.2. | Značilnosti požarov .....  | 4  |
| 1.3. | Obseg požara .....   | 4  |
| 1.4. | Vzroki in možne posledice požara .....                               | 5  |
| 1.5. | Možnosti in verjetnost nastanka verižne reakcije .....               | 5  |
| 2.   | OBSEG NAČRTOVANJA.....   | 6  |
| 2.1. | Raven načrtovanja .....  | 6  |
| 2.2. | Načela zaščite in reševanja .....                                    | 6  |
| 3.   | KONCEPT ZAŠČITE, REŠEVANJA IN POMOČI .....                           | 7  |
| 3.1. | Temeljne predpostavke načrta varstva pred požarom .....              | 7  |
| 3.2. | Shematski prikaz koncepta .....                                      | 8  |
| 4.   | POTREBNE SILE IN SREDSTVA .....                                      | 9  |
| 4.1. | Sile in sredstva gasilskih enot .....                                | 10 |
| 4.2. | Sile in sredstva Civilne zaščite .....                               | 10 |
| 4.3. | Finančna sredstva potrebna za izvajanje načrta .....                 | 11 |
| 5.   | ORGANIZACIJA IN IZVEDBA OPAZOVANJA, OBVEŠČANJA IN ALARMIRANJA..      | 12 |
| 5.1. | Zbiranje, obdelava in posredovanje podatkov .....                    | 12 |
| 5.2. | Opazovanje nevarnosti požarov .....                                  | 12 |
| 5.3. | Obveščanje in alarmiranje ogroženih ljudi ter izvajalcev nalog ..... | 12 |
| 6.   | AKTIVIRANJE SIL IN SREDSTEV .....                                    | 14 |
| 6.1. | Splošno o aktiviranju sil in sredstev .....                          | 14 |
| 7.   | UPRAVLJANJE IN VODENJE .....   | 15 |
| 7.1. | Splošno o upravljanju in vodenju.....                                | 15 |
| 7.2. | Organi vodenja in njihove naloge .....                               | 15 |
| 7.3. | Zveze pri operativnem vodenju .....                                  | 17 |
| 7.4. | Pravice in dolžnosti organov vodenja .....                           | 17 |

|          |   |    |
|----------|---|----|
| 8.       | UKREPI IN NALOGE ZAŠČITE, REŠEVANJA IN POMOČI.....                      | 19 |
| 8.1.     | Zaščitni ukrepi .....   | 19 |
| 8.1.1.   | Prostorski, urbanistični, gradbeni in drugi preventivni ukrepi .....    | 19 |
| 8.1.2.   | Evakuacija, sprejem in oskrba ogroženih in prizadetih prebivalcev ..... | 19 |
| 8.1.3.   | Radiološka, kemijska in biološka zaščita .....                          | 21 |
| 8.1.4.   | Zaščita kulturnih dobrin .....  | 21 |
| 8.2.     | Pregled nalog, ki se izvajajo ob požaru.....                            | 22 |
| 8.2.1.   | Gašenje in reševanje .....  | 22 |
| 8.2.2.   | Prva medicinska pomoč .....   | 23 |
| 8.2.3.   | Prva veterinarska pomoč .....   | 24 |
| 8.2.4.   | Pomoč ogroženim in prizadetim prebivalcem.....                          | 26 |
| 8.2.4.1. | Zbiranje in razdeljevanje humanitarne pomoči .....                      | 26 |
| 8.2.4.2. | Organiziranje preskrbe prebivalcev na prizadetem območju .....          | 26 |
| 8.2.5.   | Zagotavljanje osnovnih pogojev za življenje.....                        | 27 |
| 9.       | OSEBNA IN VZAJEMNA ZAŠČITA .....  | 30 |
| 10.      | OCENJEVANJE ŠKODE.....  | 31 |
| 10.1.    | Splošno o ocenjevanju škode .....                                       | 31 |
| 10.2.    | Prva medicinska pomoč .....   | 31 |
| 10.3.    | Končno poročilo o požaru .....  | 31 |
| 11.      | RAZLAGA POJMOV IN OKRAJŠAV .....  | 33 |
| 11.1.    | Razlaga pojmov .....  | 33 |
| 11.2.    | Razlaga okrajšav .....  | 34 |
| 12.      | SEZNAM PRILOG IN DODATKOV .....   | 35 |
| 12.1.    | Seznam prilog .....   | 35 |
| 12.1.1.  | Splošne priloge .....   | 35 |
| 12.1.2.  | Posebne priloge .....   | 36 |
| 12.2.    | Seznam dodatkov .....   | 37 |
| 12.2.1.  | Splošni dodatki .....   | 37 |
| 12.2.2.  | Posebni dodatki .....   | 37 |

## **1. OPREDELITEV POŽARA**

### 1.1. Opredelitev pojma

Požar je ogenj, ki zapusti za to določeno mesto (ognjišče) ter je sposoben, da se nenadzorovano širi na določen kraj in povzroča škodo. Njegova značilnost je sproščanje toplote skupaj z dimom, strupenimi plini in plameni. Majhen ogenj se lahko v nekaj sekundah razširi v nevaren požar, če doteka dovolj zraka, če se razvije velika vročina in če je dovolj gorljive snovi. Da požar ustavimo, mu je treba torej odvzeti vsaj enega od treh nujnih elementov za gorenje – toploto, kisik ali gorljivo snov.

### 1.2. Značilnosti požarov

Požari izbruhnejo nenadoma, običajno tam, kjer jih najmanj pričakujemo. Od pojava prvega plamena do požara večjih razsežnosti je običajno potrebno malo časa, zato je potrebna hitra in učinkovita akcija gašenja.

Najpogostejša razvrstitev požarov je glede na njihov obseg, tako ločimo:

- začetne požare,
- manjše požare,
- srednje požare,
- velike požare in
- katastrofalne požare.

Požare pogosto delimo tudi glede na lokacijo nastanka požarov, in sicer na:

- požare v naravi,
- požare v gradbenih objektih in
- požare na prometnih sredstvih

### 1.3. Obseg požara

Požare na manjših dislociranih objektih je lažje gasiti in so tudi manj nevarni za okolico. Požari v strnjenih naseljih so najbolj nevarni, saj se požar lahko hitro razširi na druga poslopja, ki so v neposredni bližini. Pri tem so največji problemi z dovozi do mesta požara, predvsem v starem delu mesta, zadostne količine vode, dotrajanost dimnikov, požarni zidovi. Glede tega je najbolj ogroženo staro mestno jedro.

Resen problem predstavljajo požari v industrijski sredini, kjer je visoka požarna obremenitev, (hitre intervencije ob začetnih požarih so preprečile katastrofe!) ter požari v visokih zgradbah (gradbena projekta, reševanje z višin). Med požarno bolj ogrožena območja spadajo tudi bencinski servisi.

Ob vse bolj učinkoviti gasilsko reševalni tehniki in vse boljši usposobljenosti operativnih gasilcev je verjetnost, da bi požar uničil večje površine ali večje sklope objektov v urbanih okoljih zelo majhna. Večje težave pa se ob neugodnih vremenskih razmerah lahko pojavijo pri požarih v naravnem okolju, predvsem pri gozdnih požarih.

#### 1.4. Vzroki in možne posledice požara

Med glavne vzroke za nastanek požara prištevamo:

- človeška malomarnost in nevednost,
- pomanjkljiva električna napeljava,
- gradbeno tehnične pomanjkljivosti zgradb,
- tehnološke napake strojev in opreme in
- samovžigi.

Posledice požarov so močno vidne v naravi, na gradbenih objektih in na prometnih sredstvih. Posledice so odvisne od intenzitete in obsega požara. Posledice požarov v naravi so v požganih travniških, gozdnih in grmovnih površinah. Posledice na gradbenih objektih so v uničenju stanovanjskih, gospodarskih, poslovnih in drugih objektov, pa tudi začasna nezaposlenost ljudi, velike gospodarske škode... Posledice v prometnih sredstvih so uničena vozila cestnega prometa.

#### 1.5. Možnosti in verjetnost nastanka verižne reakcije

Požari lahko in velikokrat tudi povzročijo verižne nesreče:

- onesnaženje ozračja z dimi in sajami,
- izlitje oz. izpust nevarnih snovi v okolje,
- motnje v prometu,
- pojav plinastih produktov, ki so smrtno nevarni,
- pojav rušenja večjih konstrukcij in
- težave pri oskrbi s pitno vodo, elektriko,...

## 2. OBSEG NAČRTOVANJA

### 2.1. Raven načrtovanja

Ta načrt je občinski načrt, izdelan na podlagi ocene ogroženosti pred požarom v skladu z nacionalnim programom varstva pred požarom RS.

Osnutek načrta varstva pred požarom mora biti javno predstavljen. Javna predstavitev osnutka traja najmanj 30 dni, objava javne predstavitve se izvede na krajevno običajen način.

Načrt varstva pred požarom mora biti javno predstavljen najpozneje v 90 dneh po njegovem sprejetju.

### 2.2. Načela zaščite, reševanja in pomoči

Načela zaščite, reševanja in pomoči so:

- a) Načelo postopnosti pri uporabi sil in sredstev  
Pri zaščiti in reševanju so dolžne občine uporabiti najprej lastne sile in sredstva in le v primeru, ko le te ne zadoščajo niti ni zadostno vključevanje sil in sredstev sosednjih občin, se vključi v pomoč in reševanje država.
- b) Načelo preventive  
Občine in država v okviru svojih pristojnosti izvajajo ukrepe, ki zmanjšujejo posledice požarov.
- c) Načelo pravice do varstva  
Po zakonu ima vsak zagotovljeno pravico do varstva pred naravnimi in drugimi nesrečami. Tudi v primeru požara ima reševanje človeških življenj prednost pred vsemi ostalimi ukrepi.
- d) Načelo pomoči  
Ob požaru je vsak dolžan pomagati po svojih močeh in sposobnostih. Vsaka pomoč je načeloma brezplačna.
- e) Načelo javnosti  
Občine in država so zadolžene, da v okviru svojih pristojnosti seznanijo prebivalstvo z nevarnostjo nastanka naravnih nesreč, kot tudi z ukrepi, ki so predvideni za preprečevanje in za odpravljanje posledic nesreč.
- f) Načelo obveznega izvrševanja odločitev  
Vodenje zaščite in reševanja temelji na obveznem izvrševanju odločitev organov, pristojnih za vodenje Civilne zaščite in drugih sil za zaščito, reševanje in pomoč.
- g) Načelo zakonitosti  
Nihče ni dolžan in ne sme izvršiti odločitve, če je očitno, da bi s tem storil kaznivo dejanje ali kršil mednarodno humanitarno pravo.

### **3. KONCEPT ZAŠČITE, REŠEVANJA IN POMOČI**

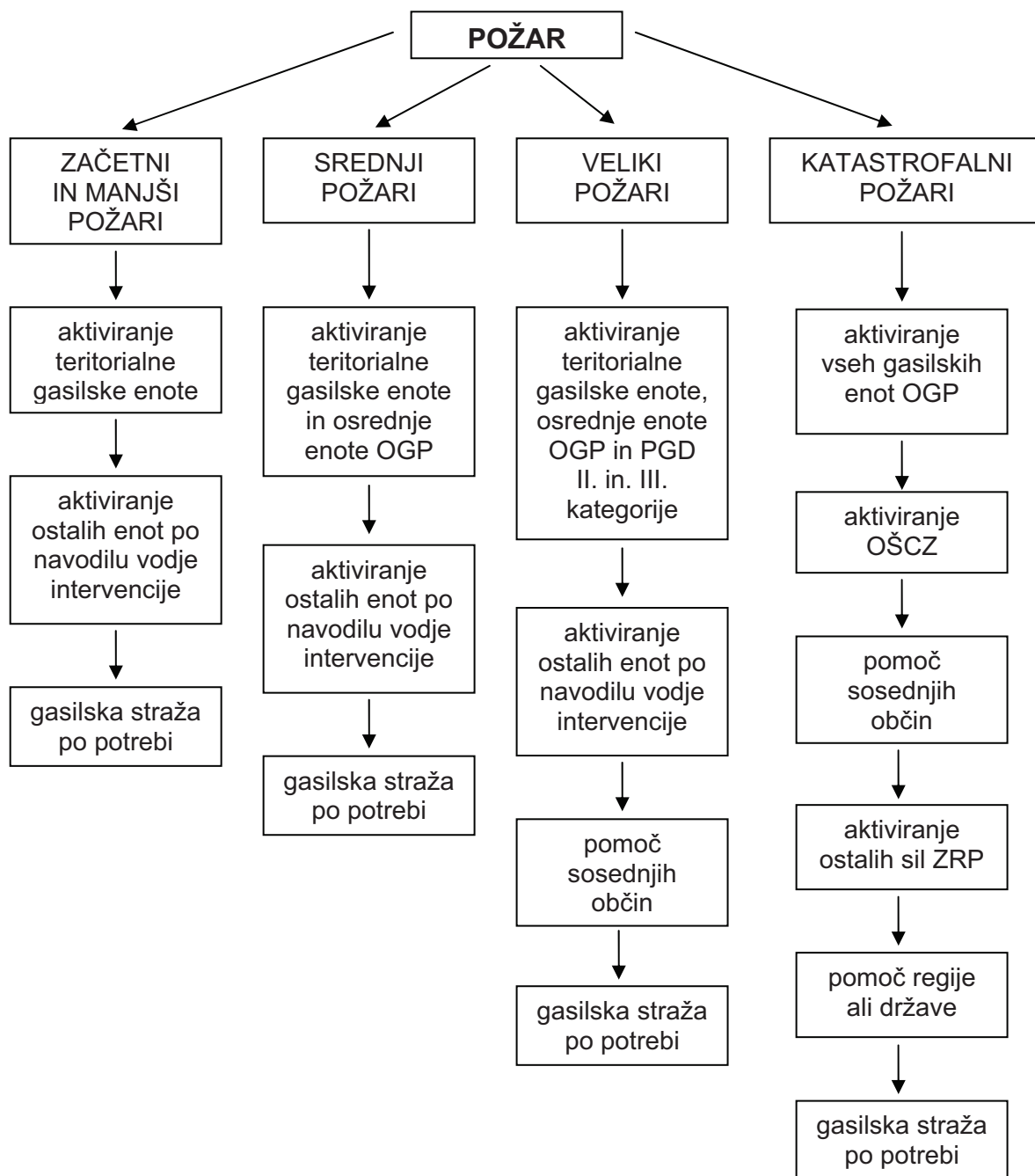
#### 3.1. Temeljne predpostavke načrta varstva pred požarom

Temeljne predpostavke načrta varstva pred požarom so:

- Varstvo pred požarom zagotavljajo predvsem lokalne skupnosti s podelitvijo koncesije za opravljanje lokalne javne gasilske službe, kakor tudi prebivalci kot posamezniki, prebivalci – prostovoljno organizirani v raznih društvih in drugih nevladnih organizacijah, ki se ukvarjajo z zaščito in reševanjem, javne reševalne službe, podjetja zavodi in druge organizacije, katerih dejavnost je pomembna za zaščito in reševanje.
- Načrt varstva pred požarom v občini Škofja Loka se izdelava za primer katastrofalnega požara. Načrt se začne izvajati glede na razmere na posameznem območju in glede na zmožnosti ukrepanja lokalne skupnosti. Če lokalni viri ne zadoščajo za učinkovito izvajanje nalog zaščite, reševanja in pomoči, se uporabijo potrebne sile in sredstva sosednjih občin in dalje Gorenjske regije.
- Požar lahko ogrozi človeška življenja, živali in materialne dobrine neposredno zaradi izpostavljenosti ognju, ali pa zaradi povzročitve verižnih nesreč, predvsem rušenja. Vse objekte, ki so bili izpostavljeni požaru je potrebno pregledati takoj po požaru.
- Za preprečevanje in zmanjšanje škode zaradi požara ter za zaščito prebivalstva je nujno potrebno, tako v občinah, kot v posameznih organizacijah in državnih organih, vseskozi opozarjati na nevarnost požara.
- V primeru požara sile za zaščito, reševanje in pomoč na prizadetem področju takoj začnejo z aktivnostmi za reševanje ljudi, živali in materialnih dobrin.
- Groba ocena škode po Zakonu o varstvu pred naravnimi in drugimi nesrečami oz. po Zakonu o varstvu pred požarom mora biti izdelana v petih dneh, končna ocena pa najkasneje v enem mesecu po požaru.



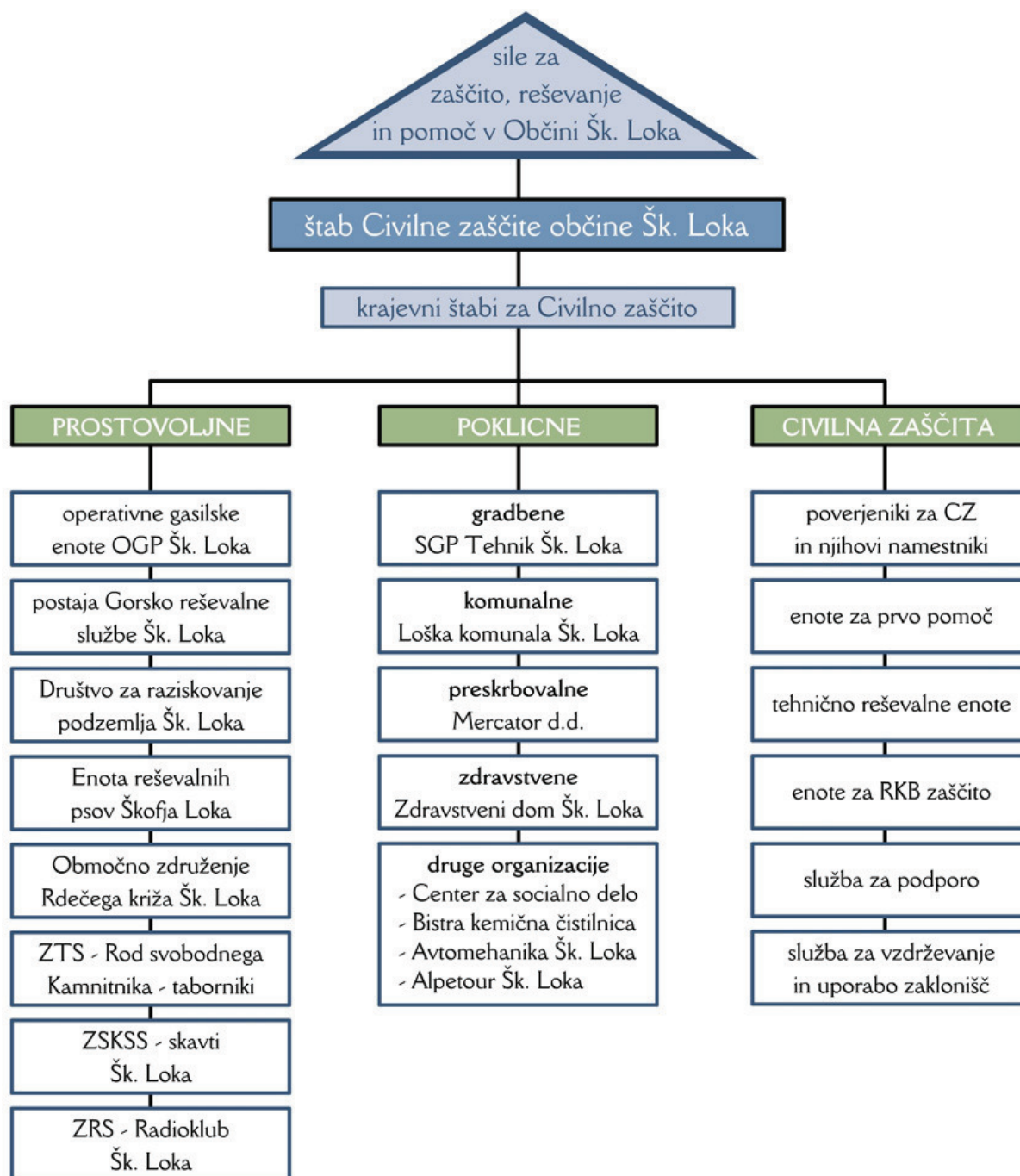
3.2. Shematski prikaz koncepta



#### 4. POTREBNE SILE IN SREDSTVA

Sile in sredstva bi lahko razdelili na sile in sredstva prostovoljnih, predvsem gasilskih enot, sile in sredstva poklicnih – pogodbenih enot in na sile in sredstva Civilne zaščite.

*Pregled sil za zaščito, reševanje in pomoč v občini Škofja Loka*



#### 4.1. Sile in sredstva gasilskih enot

Sile in sredstva gasilskih enot občine Škofja Loka so določene z Uredbo o organiziranju, opremljanju in usposabljanju sil za zaščito, reševanje in pomoč (Ur. list RS, št. 22/99) in na podlagi Sklepa o določitvi in organiziranju enot, služb in drugih operativnih sestavov za zaščito, reševanje in pomoč v občini Škofja Loka.

Lokalno javno gasilsko službo v občini Škofja Loka opravljajo:

1. operativna gasilska enota PGD Bukovica
  - I. kategorija; 15 operativnih gasilcev
  - deluje na območju KS Bukovica
2. operativna gasilska enota PGD Godešič
  - I. kategorija; 15 operativnih gasilcev
  - deluje na območju KS Godešič
3. operativna gasilska enota PGD Gosteče
  - I. kategorija; 15 operativnih gasilcev
  - deluje na območju naselij: Draga, Gosteče, Pungert, Hosta
4. operativna gasilska enota PGD Reteče – Gorenja vas
  - I. kategorija; 15 operativnih gasilcev
  - deluje na območju KS Reteče – Gorenja vas
5. operativna gasilska enota PGD Stara Loka
  - III. kategorija; 32 operativnih gasilcev
  - deluje na območju KS Stara Loka – Podlubnik
6. operativna gasilska enota PGD Škofja Loka – osrednja enota v občini Škofja Loka
  - IV. kategorija; 54 operativnih gasilcev
  - deluje na območju KS Škofja Loka – Mesto, KS Kamnitnik, KS Zminec in KS Log
7. operativna gasilska enota PGD Trata
  - III. kategorija; 32 operativnih gasilcev
  - deluje na območju naselij Frankovo nas., Hafnerjevo nas., Trata, Suha, Lipica, Kidričeva c. do Ljubljanske ceste in del Ljubljanske ceste
8. operativna gasilska enota PGD Virmaše – Sv. Duh
  - II. kategorija; 23 operativnih gasilcev
  - deluje na območju KS Sv. Duh

Vse gasilske enote lahko v soglasju župana opravljajo naloge gašenja in reševanja ob požarih in drugih nesrečah tudi na širšem območju.

Naloge zaščite in reševanja ob nesrečah z nevarnimi snovmi, naloge tehničnega reševanja ob nesrečah v cestnem prometu in ob nesrečah na tekočih in stoječih vodah ter druge naloge zaščite in reševanja širšega pomena, opravlja osrednja gasilska enota v občini Škofja Loka, tj. Prostovoljno gasilsko društvo Škofja Loka in sicer na podlagi 15. člena Uredbe o organiziranju, opremljanju in usposabljanju sil za zaščito, reševanje in pomoč (Uradni list RS, št. 22/99).

#### 4.2. Sile in sredstva Civilne zaščite

Občina Škofja Loka ima v sistem zaščite, reševanja in pomoči vključene še naslednje sile:

- ekipe prva pomoči, dva voda za prvo pomoč, skupno 64 pripadnikov,
- tehnično reševalne enote, en oddelek za izvidovanje, en vod za reševanje, skupno 48 pripadnikov,
- enote za RKB zaščito, dva oddelka za RKB dekontaminacijo, skupno 24 pripadnikov,
- služba za podporo, ekipa za preskrbo, za zveze, za prev oz in ekipa za administrativno in informacijsko podporo, skupno 36 pripadnikov.

- SGP Tehnik Škofja Loka, gradbeno podjetje za pomoč pri izvajanju nalog tehničnega reševanja
- Loška komunala Škofja Loka, komunalno podjetje za asanacijo
- Mercator Gorenjske Škofja Loka, prekrbovalno podjetje
- Zdravstveni dom Škofja Loka, zdravstvena oskrba
- Ostale organizacije:
  - Center za socialno delo
  - Bistra kemična čistilnica
  - Avtomehanika Škofja Loka
  - Alpetour špedicija in transport Škofja Loka
  - Alpetour turistično hotelsko podjetje Škofja Loka
- Društva:
  - gorsko reševalna služba; Postaja GRS Škofja Loka
  - jamarji; Društvo za raziskovanje podzemlja Škofja Loka
  - kinologi; PGD Stara Loka
  - potapljači; PGD Škofja Loka
- OZ Rdečega križa Škofja Loka
- taborniki; Zveza tabornikov Škofja Loka
- skavti; Združenje slovenskih katoliških skavtinj in skavtov Škofja Loka
- radioamaterji; Radioamatersko društvo Škofja Loka

#### 4.3. Finančna in druga sredstva potrebna za izvajanje načrta

Finančna sredstva se pridobivajo s strani proračuna občine Škofja Loka, ki namenja sredstva za gasilstvo in Civilno zaščito ter transfera požarne takse. Ker so to strogo namenska sredstva se lahko uporabljajo samo za namen za katerega so namenjena.

#### Priloge in dodatki:

|               |   |
|---------------|---|
| <b>P - 1</b>  | Pregled kontaktnih oseb sil za zaščito, reševanje in pomoč v občini Škofja Loka |
| <b>P - 35</b> | Pregled prostovoljnih gasilskih enot v občini                                   |
| <b>P - 36</b> | Pregled gasilskih enot regijskega pomena  |

## **5. ORGANIZACIJA IN IZVEDBA OPAZOVANJA, OBVEŠČANJA IN ALARMIRANJA**

V občini Škofja Loka v okviru Gasilske zveze Škofja Loka deluje strokovna svetovalna služba za področje požarne varnosti.

### 5.1. Zbiranje, obdelava in posredovanje podatkov

Poleg evidence, ki jo vodi ReCO Kranj, v občini Škofja Loka vodi celotno evidenco o požarih strokovna služba pri Gasilski zvezi Škofja Loka. V začetku novega leta za leto nazaj pripravi statistični pregled vseh požarov v občini, ki so javno dostopni.

### 5.2. Opazovanje nevarnosti požarov

Organizirano opazovanje nevarnosti požarov se odredi le ob razglasitvi povečane požarne ogroženosti v naravnem okolju, ki jo lahko razglasi župan občine ali pa Uprava RS za zaščito in reševanje. V tem primeru se poveča stopnja pripravljenosti gasilskih enot in izvaja opazovanje naravnega okolja oz. izvaja se požarna straža v skladu z Uredbo o varstvu pred požarom v naravnem okolju. Poveljnik GZ Škofja Loka ob razglašeni povečani ogroženosti o tem obvesti poveljnike posameznih PGD na območju občine, ki organizirajo izvajanje požarne straže na svojem požarnem območju do preklica. Sicer pa se opazovanje ne izvaja, saj so požari nenapovedana oblika nesreče.

### 5.3. Obveščanje in alarmiranje ogroženih ljudi ter izvajalcev nalog

Regijski center za obveščanje Kranj ob požaru obvešča:

- gasilske enote v skladu z načrtom alarmiranja,
- po potrebi še poveljnika CZ občine, župana,
- poveljnika Civilne zaščite za Gorenjsko,
- Štab civilne zaščite za Gorenjsko,
- Izpostavo Uprave Republike Slovenije za zaščito in reševanje Kranj.

Za sprotno obveščanje občin, služb in drugih izvajalcev nalog zaščite, reševanja in pomoči o stanju in razmerah na kraju nesreče, sprejetih ukrepih in poteku zaščite in reševanja skrbi Izpostava za zaščito in reševanje Kranj preko Regijskega centra za obveščanje Kranj, s tem da:

- pripravlja in izdaja informativni bilten,
- pripravlja občasne širše pisne informacije.

Za obveščanje prebivalcev o stanju na prizadetem področju so zadolžene občine. Občinski organi in službe, ki vodijo in izvajajo naloge zaščite, reševanja in pomoči morajo vzpostaviti s prizadetim prebivalstvom na prizadetem področju čim boljše sodelovanje in si pridobiti zaupanje ljudi.

V ta namen poveljstvo OGP in po potrebi tudi štab CZ Škofja Loka posredujeta informacije o razmerah na prizadetem področju občine Škofja Loka preko javnih medijev in na druge, krajevno običajne načine.

V primeru katastrofalnega požara štab CZ vzpostavi Info center. Info center daje dodatne informacije preko posebne telefonske številke v zvezi s prevozi pitne vode, zbirajo se informacije o potrebnih pomoči, o nastali škodi itd.

Za obveščanje širše domače javnosti o izvajanju nalog zaščite, reševanja in pomoči je pristojna Vlada Republike Slovenije, ministrstva in drugi državni organi, v skladu s svojimi pristojnostmi. Naloge na področju obveščanja javnosti organizira in usklajuje Urad Vlade Republike Slovenije za informiranje.

Priloge in dodatki:

|               |   |
|---------------|---|
| <b>P - 9</b>  | Seznam oseb, ki se jih obvešča o nesreči                                      |
| <b>P - 10</b> | Seznam oseb pristojnih za stike z javnostjo                                   |
| <b>P - 11</b> | Pregled sredstev javnega obveščanja, ki so pristojna za obveščanje ob nesreči |

## 6. AKTIVIRANJE SIL IN SREDSTEV

### 6.1. Splošno o aktiviranju sil in sredstev

Za potrebe aktiviranja gasilskih enot je v občini Škofja Loka izdelan poseben načrt alarmiranja gasilskih enot, izdelan s strani vseh poveljnikov gasilskih enot na območju občine v sodelovanju z občinskim gasilskim poveljnikom in poveljnikom Gasilske zveze Škofja Loka.

V primeru potrebe po aktiviranju ostalih enot sistema zaščite, reševanja in pomoči v občini Škofja Loka se lahko uporabijo naslednji načini aktiviranja:

- po telefonu,
- po kurirjih,
- s tihim alarmom,
- s samosklicem

Po telefonu se lahko aktivirajo vsi organi, enote in službe zaščite, reševanja in pomoči, v kolikor telefonsko omrežje deluje.

Po kurirjih se izvaja aktiviranje v primerih, ko ni moč izvesti telefonskega, niti tihega alarmiranja.

S tihim alarmom se aktivira sile za zaščito, reševanje in pomoč.

Samosklic poteka, ko se pripadniki sil za zaščito, reševanje in pomoč na lastno pobudo javijo na mobilizacijskih zbirališčih svojih organov, enot in služb za zaščito reševanje in pomoč.

Sredstva za zaščito in reševanje se hranijo v občinskih in regijskih skladiščih in jih uporabljajo pristojni organi za zaščito in reševanje.

#### Priloge in dodatki:

|                |   |
|----------------|---|
| <b>P - 1</b>   | Pregled kontaktnih oseb sil za zaščito, reševanje in pomoč v občini Škofja Loka |
| <b>P - 2</b>   | Seznam občinskih sil za zaščito, reševanje in pomoč                             |
| <b>P - 3</b>   | Pregled opreme in sredstev občinskih enot                                       |
| <b>P - 35</b>  | Pregled prostovoljnih gasilskih enot v občini                                   |
| <b>P - 36</b>  | Pregled gasilskih enot regijskega pomena  |
| <b>D - 804</b> | Operativni gasilski načrt občine Škofja Loka                                    |
| <b>D - 805</b> | Načrt alarmiranja gasilskih enot  |

## **7. UPRAVLJANJE IN VODENJE**

### 7.1. Splošno o upravljanju in vodenju

Vodenje sil za zaščito, reševanje in pomoč je urejeno z Zakonom o varstvu pred naravnimi in drugimi nesrečami (Ur. list RS, št. 64/94). Po tem Zakonu se varstvo pred naravnimi in drugimi nesrečami organizira in izvaja kot enoten sistem na lokalni, regionalni in državni ravni.

### 7.2. Organi vodenja in njihove naloge

Dejavnosti za gašenje in reševanje vodi vodja intervencije, ki se določi v skladu s pravili gasilske službe, v primeru širše intervencije pa aktivnosti za zaščito, reševanje in pomoč na območju občine operativno vodi poveljnik Civilne zaščite občine s pomočjo štaba Civilne zaščite občine. Poveljnik Civilne zaščite regije spremlja stanje in izvajanje zaščite, reševanja in pomoči na prizadetem območju ter na zahtevo poveljnika Civilne zaščite občine organizira potrebno pomoč v silah in sredstvih za zaščito, reševanje in pomoč

Gasilsko poveljstvo ali Štab Civilne zaščite občine Škofja Loka ob katastrofalnem požaru organizira naslednje delovne procese:

- operativno načrtovanje,
- organiziranje in izvajanje reševalnih intervencij iz občinske pristojnosti,
- zagotavlja logistično podporo občinskim silam za zaščito, reševanje in pomoč,
- opravlja administrativna dela in finančne zadeve.

Pri tem sodelujejo člani štaba CZ in ostale strokovne skupine po svojih pristojnostih.

Gasilsko poveljstvo ali štab Civilne zaščite občine mora ob nesreči čimprej vzpostaviti pregled nad stanjem na prizadetem področju, oceniti predvideni razvoj situacije, zagotoviti takojšnje ukrepanje z zagotovitvijo nujne pomoči, nato pa se osredotočiti na izdelavo strategije ukrepanja do zagotovitve osnovnih pogojev za življenje, ki zajema določitev prednostnih nalog, človeške in materialne vire, operativne rešitve izvedbe zahtevnejših nalog ter nosilce koordinacije.

V kolikor intervencijo prevzame poveljnik Civilne zaščite občine, ta za operativno izvajanje posameznih nalog določi vodjo ali več vodij intervencij, katerim so neposredno podrejene vse sile, ki sodelujejo pri izvajanju teh nalog na terenu. Logistično podporo tem silam, ki obsega zagotavljanje zvez, opreme, materialov, transporta, informacijske podpore, prehrane, zdravstvenega in drugega varstva, zagotavlja štab Civilne zaščite občine s službami za podporo.

Posledice nesreče je treba čimprej ustrezno dokumentirati. Prav tako je treba dokumentirati tudi vse odločitve poveljnikov na vseh nivojih in drugih organov.

Če je prizadetih več občin v regiji, dejavnosti za zaščito, reševanje in pomoč skupnega pomena organizira in vodi gasilski poveljnik regije ali poveljnik Civilne zaščite regije.

Najpomembnejši organi vodenja na regijski ravni so: Ministrstvo za obrambo, Izpostava Uprave Republike Slovenije za zaščito in reševanje Kranj, nevladne in druge organizacije, poveljniki Civilne zaščite občin in štabi Civilne zaščite občin ter poveljnik Civilne zaščite regije s štabom Civilne zaščite regije.

Naloge posameznih organov ob požaru so opredeljene v državnem načrtu.



### Ministrstvo za obrambo

Na regijskem nivoju podpora Štabu Civilne zaščite za Gorenjsko in povezave z ostalimi službami ostalih ministrstev, ustanov in podjetij izvaja Ministrstvo za obrambo Republike Slovenije preko Izpostave Uprave Republike Slovenije za zaščito in reševanje Kranj.

### Izpostava Uprave Republike Slovenije za zaščito in reševanje Kranj

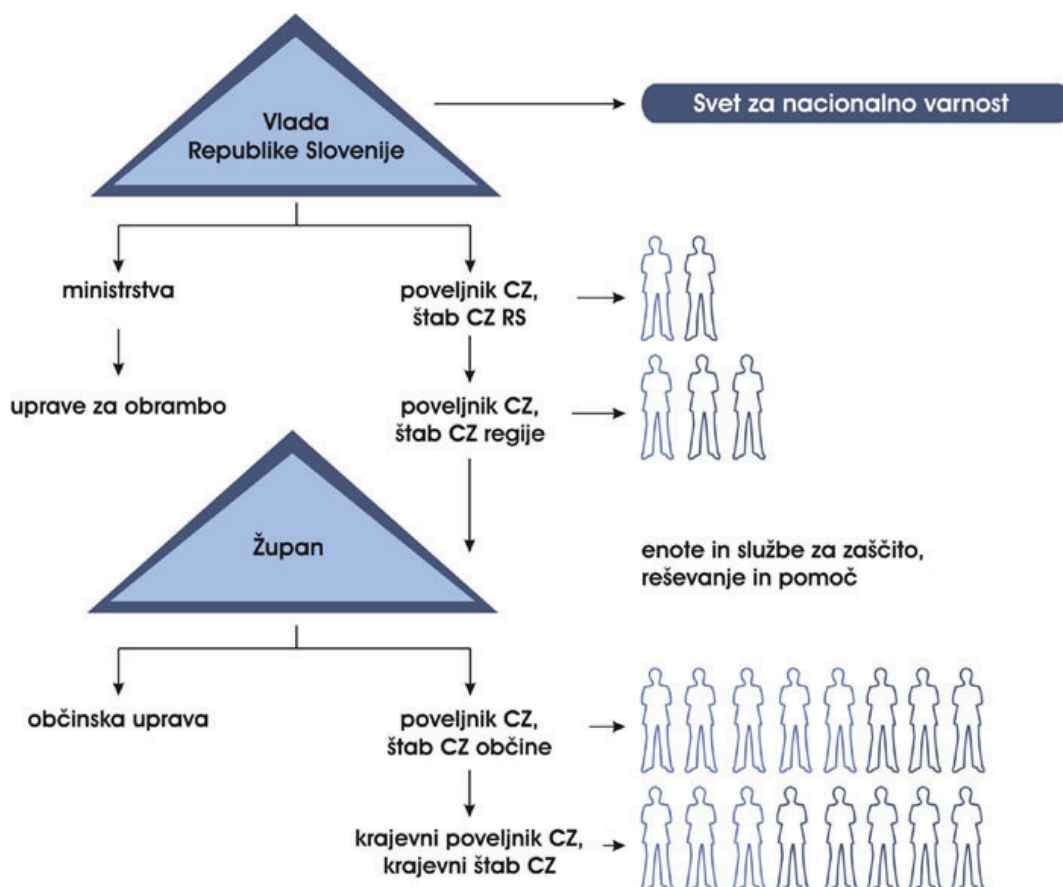
- opravlja upravne in strokovne naloge zaščite, reševanja in pomoči iz svoje pristojnosti,
- spremlja nevarnosti,
- organizira komunikacijski sistem za delovanje regijskih sil za zaščito, reševanje in pomoč,
- zagotavlja informacijsko podporo organom vodenja na regijski ravni,
- zagotavlja pogoje za delo Štaba Civilne zaščite regije,
- izdeluje ocene ogroženosti in načrtuje ukrepe za preprečevanje ter zmanjšanje posledic (v sodelovanju z drugimi ministrstvi),
- zagotavlja logistično podporo pri delovanju regijskih sil.

### Nevladne in druge organizacija

Rdeči križ Slovenije, gasilske organizacije, taborniške, skavtske ter druge nevladne organizacije, katerih dejavnost je pomembna za zaščito, reševanje in pomoč, se vključujejo v skupne akcije zaščite, reševanja in pomoči, ki jih organizirajo pristojni štabi Civilne zaščite.

Štab Civilne zaščite za Gorenjsko ob katastrofalnih požarih organizira svoje delo na obstoječem sedežu, ki je v prostorih Izpostave Uprave Republike Slovenije za zaščito in reševanje Kranj in v prostorih Javnega zavoda gasilsko reševalne službe Kranj.

*Shema vodenja sistema zaščite in reševanja*



### 7.3. Zveze pri operativnem vodenju

Pri operativnem vodenju dejavnosti za zaščito, reševanje in pomoč se uporabljajo naslednje zveze:

- javne telekomunikacijske zveze, ki so lahko analogne ali digitalne,
- informacijsko – komunikacijsko omrežje INTERNET,
- interne telekomunikacijske zveze, ki so lahko analogne ali digitalne,
- radijske zveze v sistemu zaščite in reševanja (ZA-RE),
- informacijsko – komunikacijsko omrežje INTERNET URSZR,
- upravne zveze Ministrstva za obrambo,
- funkcionalne zveze posameznih gospodarskih in drugih sistemov,
- zveze radioamaterjev,
- kurirske zveze.

Upravne zveze Ministrstva za obrambo ter funkcionalne zveze gospodarskih sistemov se uporabljajo izjemoma, če odpovedo ostale zveze ali je potrebno uporabiti obhodne poti.

Radijske zveze radioamaterjev se uporabljajo predvsem kot dopolnitev vsem ostalim zvezam in kot izredno močno povezavo z radioamaterji po vsem svetu.

Sistem radijskih zvez ZA-RE, ki ga uporabljajo pripadniki zaščite in reševanja temelji na uporabi določenega števila semiduplexnih kanalov ter simpleksnih kanalov.

Mobilne repetitorske postaje uporabljamo za nadomestilo izpadlih repetitorskih postaj radijske mreže sistema ZA-RE ali za okrepitev omenjene mreže.

V sistemu zvez ZA-RE deluje tudi podsistem osebnega klica. Ta omogoča pošiljanje pisnih sporočil imetnikom sprejemnikov osebnega klica. Sporočila pošiljajo pristojni regijski centri za obveščanje. Oddajniško mrežo sestavlja 40 oddajnikov zgornje mreže in 20 digitalnih repetitorjev spodnje mreže. V primeru potrebe je mogoče namestiti mobilni digitalni repetitor.

### 7.4. Pravice in dolžnosti organov vodenja

Naloge poveljnika CZ so:

- preverja intervencijsko pripravljenost sil in sredstev za zaščito, reševanje in pomoč,
- vodi ali usmerja zaščito, reševanje in pomoč ob naravnih ali drugih nesrečah,
- skrbi za povezano in usklajeno delovanje vseh sil za zaščito, reševanje in pomoč,
- daje mnenja in predloge v zvezi s pripravami in delovanjem sil za zaščito, reševanje in pomoč term mnenja in predloge za odpravo škode, ki jo povzročijo naravne in druge nesreče,
- predlaga imenovanje štaba CZ
- za vodenje posameznih intervencij lahko določi vodjo intervencije.

Poveljnik CZ občine je za svoje delo odgovoren županu.

Pooblastila poveljnika CZ in vodje intervencije:

Poveljnik CZ ali vodja intervencije ima pravico in dolžnost, da med vodenjem zaščite, reševanja in pomoči prepove dostop nepooblaščenim osebam na kraj nesreče in promet mimo tega kraja ter odredi:

- umik ljudi, živali in premoženja iz ogroženih objektov in območij,
- vstop v stanovanje,
- uporabo določenih sredstev zvez oz. njihovo vzpostavitev,
- odstranitev ovir, ki onemogočajo uspešno intervencijo,

- uporabo tujega prevoznega sredstva za prevoz poškodovanih oseb oz. potrebnih sredstev za zaščito, reševanje in pomoč,
- obvezno sodelovanje državljanov pri reševanju v skladu z njihovimi sposobnostmi in sredstvi, ki so primerni za reševanje,
- uporabo tujega zemljišča za izvajanje zaščite, reševanja in pomoči,
- porušitev objekta oziroma posek drevja

Naštete ukrepe lahko odredi le, če ne more drugače zavarovati ljudi in premoženja ter zagotoviti izvajanja zaščite, reševanja in pomoči, trajati pa smejo le toliko časa, kolikor je to nujno potrebno.

Pravice in dolžnosti župana:

- skrbi za izvajanje priprav za varstvo pred naravnimi in drugimi nesrečami,
- sprejme načrt zaščite in reševanja,
- skrbi za izvajanje ukrepov za preprečitev in zmanjšanje posledic naravnih in drugih nesreč,
- vodi zaščito, reševanje in pomoč ter odpravljanje posledic naravnih in drugih nesreč,
- skrbi za obveščanje prebivalcev o nevarnostih, stanju varstva in sprejetih zaščitnih ukrepih,
- za operativno – strokovno vodenje zaščite, reševanja in pomoči ob naravnih in drugih nesrečah župan imenuje poveljnika CZ občine ter sektorske in krajevne poveljnice in štabe CZ

Priloge in dodatki:

|               |  |
|---------------|--|
| <b>P - 12</b> | Seznam članov štaba Civilne zaščite Republike Slovenije  |
| <b>P - 13</b> | Seznam članov štaba Civilne zaščite regije ter poveljnikov OŠCZ občin v regiji   |
| <b>P - 14</b> | Imenik uporabnikov telefonskih zvez, radijskih postaj, pozivnikov ter elektronske pošte na področju zaščite in reševanja |

## 8. UKREPI IN NALOGE ZAŠČITE, REŠEVANJA IN POMOČI

### 8.1. Zaščitni ukrepi

#### 8.1.1. Prostorski, urbanistični, gradbeni in drugi preventivni ukrepi

Prostorski, urbanistični, gradbeni in drugi preventivni ukrepi obsegajo predvsem ukrepe pri urejanju prostora in naselij ter pri graditvi objektov.

Preventivni urbanistični ukrepi:

- odmiki (od naselij, med objekti),
- dostopi (ceste, železnica, nosilnost, širina, višina, krivinski radij, nakloni...),
- voda za gašenje (hidrantno omrežje, naravni viri, bazeni, tehnološka voda,...).

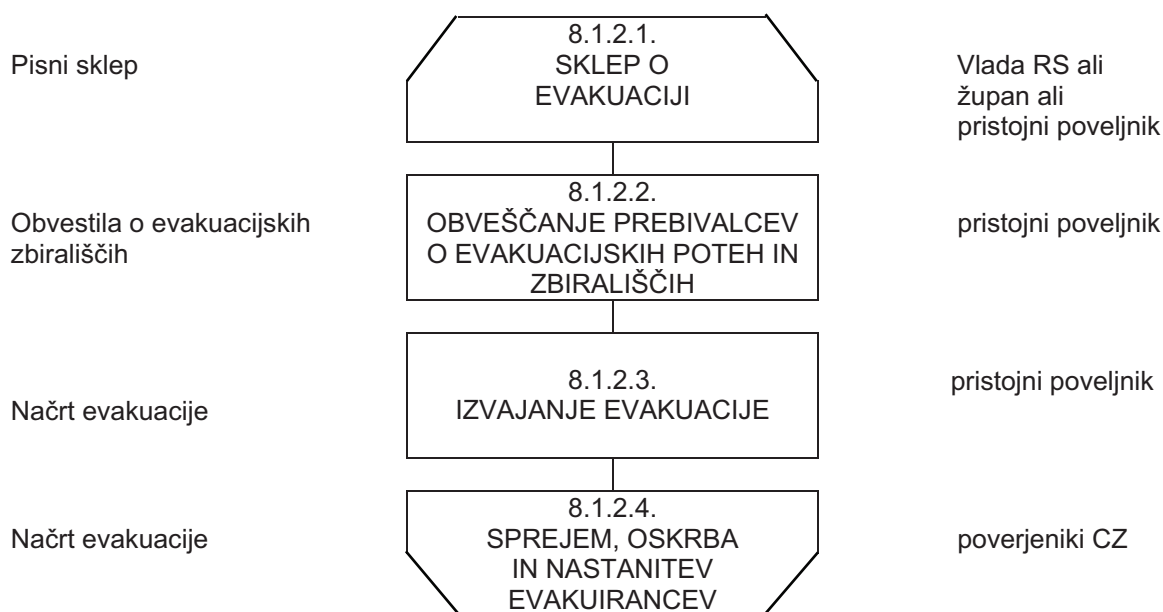
Preventivni gradbeni ukrepi:

- uporaba gradbenih materialov (lahko gorljivi, gorljivi, težko gorljivi ali negorljivi materiali),
- uporaba gradbenih elementov (temelji, stene, požarni zidovi; definirano imajo požarno odpornost v času; merijo se stabilnost, integriteta in izolativnost),
- odprtine (požarna vrata, požarna okna, prezračevalni kanali, instalacije...),
- požarni sektorji (prostori ločeni s požarnimi zidovi, vodnimi zavesami ipd., navadno v velikosti do 1600 m<sup>2</sup>).

#### 8.1.2. Evakuacija, sprejem in oskrba ogroženih in prizadetih prebivalcev

Evakuacija se izvaja le v primeru, če z drugimi ukrepi ni mogoče zagotoviti varnosti ljudi in materialnih dobrin. Odredi jo lahko vlada, župan, oziroma v nujnih primerih pristojni poveljnik Civilne zaščite. Evakuacija se izvaja takoj, ko je ugotovljeno, da na prizadetem področju niso zagotovljeni osnovni pogoji za življenje. Najprej se izvaja evakuacija ljudi, nato živali, po potrebi pa tudi materialnih dobrin.

*Diagram poteka evakuacije*



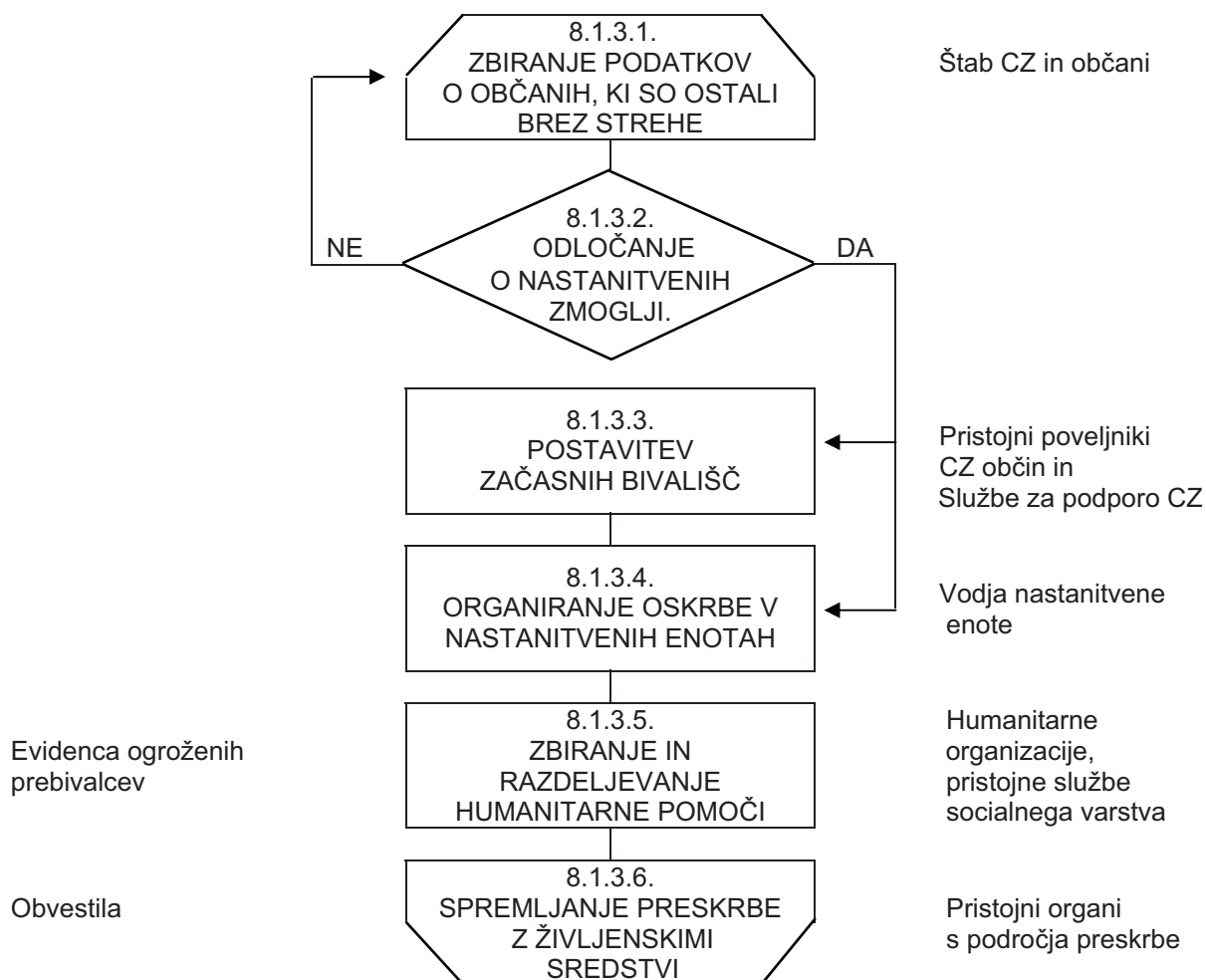
Začasna nastanitev in oskrba ogroženih in prizadetih obsega:

- urejanje sprejemališč za evakuirane prebivalce,
- urejanje začasnih prebivališč,
- nastanitev prebivalstva,
- oskrba z najnujnejšimi življenjskimi potrebščinami,
- zbiranje in razdeljevanje humanitarne pomoči.

V načrtih se na podlagi dogovorov med občinami (regijami) natančno opredelijo mesta, kjer se sprejema evakuirane prebivalce in kjer se jim zagotovi najnujnejše pogoje za nastanitev, hrano, obleko ter zdravstveno oskrbo.

Naloge na tem področju opravljajo službe Civilne zaščite za podporo, gospodarske družbe, zavodi in druge organizacije, ki razpolagajo z nastanitvenimi in prehrabnimi zmogljivostmi, enote tabornikov in skavtov, Rdeči križ Slovenije, Slovenski Karitas in druge humanitarne organizacije, centri za socialno delo in druge socialne službe ter občani v okviru soseske pomoči.

*Diagram poteka aktivnosti sprejema in oskrbe ogroženih prebivalcev*



Priloge in dodatki:

|                |   |
|----------------|---|
| <b>P - 16</b>  | Pregled centrov za socialno delo v regiji       |
| <b>P - 17</b>  | Pregled organizacij za zagotavljanje prehrane   |
| <b>P - 800</b> | Pregled obstoječih nastanitvenih zmogljivosti   |
| <b>P - 801</b> | Pregled lokacij za postavitve zasilnih bivališč |
| <b>P - 802</b> | Pregled cistern za prevoz vode po občinah       |

8.1.3. Radiološka, kemijska in biološka zaščita

Ob požarih obstaja tudi verjetnost, da pride do nenadzorovanega uhajanja nevarnih snovi v okolje. Na celotnem prizadetem območju je potrebno poostri nadzor nad nevarnimi snovmi in ravnanjem z njimi.

Nadzor izvajajo prebivalci, gospodarske družbe, zavodi in druge organizacije, ki uporabljajo, proizvajajo, prevažajo, ali skladiščijo nevarne snovi, občine ter pristojni državni organi. Še posebej je zaradi velikih količin (uporaba v prometu, gospodinjstvih) potrebno izvajati nadzor nad iztekanjem nafte in naftnih derivatov, ter odkriti poškodbe in s tem v zvezi uhajanje plina tam kjer poteka plinovod.

Priloge in dodatki:

|                |  |
|----------------|--|
| <b>P - 4</b>   | Pregled občinskih enot za RKB zaščito                  |
| <b>P - 18</b>  | Pregled dekontaminacijskih postaj                      |
| <b>P - 19</b>  | Pregled virov nevarnih snovi na območju regije         |
| <b>P - 803</b> | Pregled deponij za odlaganje kontaminiranih materialov |

8.1.4. Zaščita kulturnih dobrin

Po požarih je pomembno ugotoviti morebitno škodo na kulturni dediščini, izvesti ukrepe za preprečitev nadaljnega propadanja, mobilizirati strokovne ekipe za pomoč, koordinacijo in nadzor reševanja kulturne dediščine, izdelati program sanacije škode in program obnove poškodovanih kulturnih spomenikov.

Po požaru strokovnjaki s področja kulturne dediščine sodelujejo s silami za zaščito, reševanje in pomoč.

Priloge in dodatki:

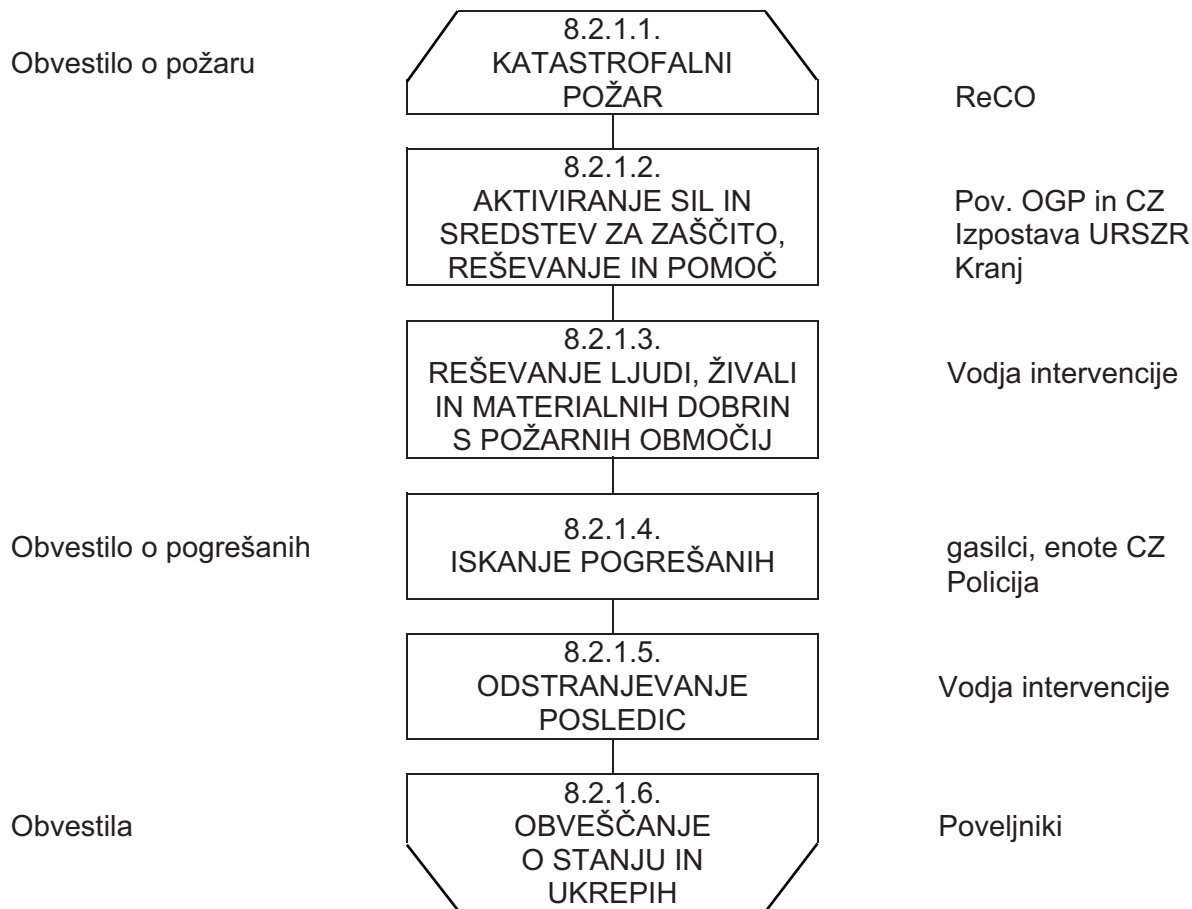
|               |  |
|---------------|--|
| <b>P - 15</b> | Seznam restavratorjev in konzervatorjev                  |
| <b>P - 20</b> | Pregled zaščitnih območij kulturne dediščine             |
| <b>P - 21</b> | Pregled krajinskih območij kulturne dediščine            |
| <b>P - 22</b> | Pregled objektov kulturne dediščine                      |
| <b>P - 23</b> | Pregled objektov naravne kulturne dediščine              |
| <b>P - 24</b> | Pregled strokovnih komisij za varstvo kulturne dediščine |

## 8.2. Pregled nalog, ki se izvajajo ob požaru

### 8.2.1. Gašenje in reševanje

Aktivnosti v zvezi z gašenjem in reševanjem opravljajo gasilske enote. Pri opravljanju nalog sodelujejo javne službe, gradbena podjetja z ustrežno mehanizacijo in drugi. Glavne naloge izhajajo iz temeljnih načel ZRP, ki smo jih našli v točki 2.2.

*Diagram poteka aktivnosti ob gašenju in reševanju*



#### Priloge in dodatki:

|                |  |
|----------------|--|
| <b>P - 4</b>   | Pregled občinskih tehnično reševalnih enot Civilne zaščite             |
| <b>P - 804</b> | Pregled pooblaščenih gradbenih organizacij v regiji                    |
| <b>P - 805</b> | Pregled avtomobilskih lestev za gašenje in reševanje iz visokih zgradb |

### 8.2.2. Prva medicinska pomoč

V okviru prve medicinske pomoči se ob požaru izvajajo naslednji ukrepi:

- nudenje prve (laične pomoči), ki jo dajejo posamezniki na kraju dogodka,
- nudenje zdravstvene pomoči, ki jo daje zdravstveno osebje na terenu ali v zdravstvenih domovih,
- nudenje nujne specialistične zdravstvene pomoči, ki jo zagotavljajo splošne in specialistične bolnišnice,
- izvajanje higienskih in protiepidemičnih ukrepov, ki jih izvajajo različne službe pod nadzorstvom zdravstvenega inšpektorata in pristojnih zavodov za zdravstveno varstvo,
- oskrba z zdravili, sanitetnim materialom in opremo,
- identifikacija mrtvih.

Manjše poškodbe bi si prizadeti prebivalci oskrbeli v okviru osebne in vzajemne pomoči.

Dokler je mogoče, se prva medicinska pomoč nudi v Zdravstvenih domovih in bolnišnicah, v primeru da je število poškodovanih večje se aktivirajo ekipe za prvo pomoč Civilne zaščite, zdravstvene ustanove pa začnejo delovati v skladu z navodilom Ministrstva za zdravje o delu zdravstva ob naravnih in drugih nesrečah.

#### Priloge in dodatki:

|               |  |
|---------------|--|
| <b>P - 6</b>  | Pregled enot za prvo pomoč po občinah                        |
| <b>P - 25</b> | Pregled zdravstvenih domov in zdravstvenih postaj po občinah |
| <b>P - 26</b> | Pregled splošnih bolnišnic v regiji                          |
| <b>P - 27</b> | Pregled specialnih bolnišnic v regiji                        |
| <b>P - 28</b> | Pregled reševalnih vozil v regiji                            |

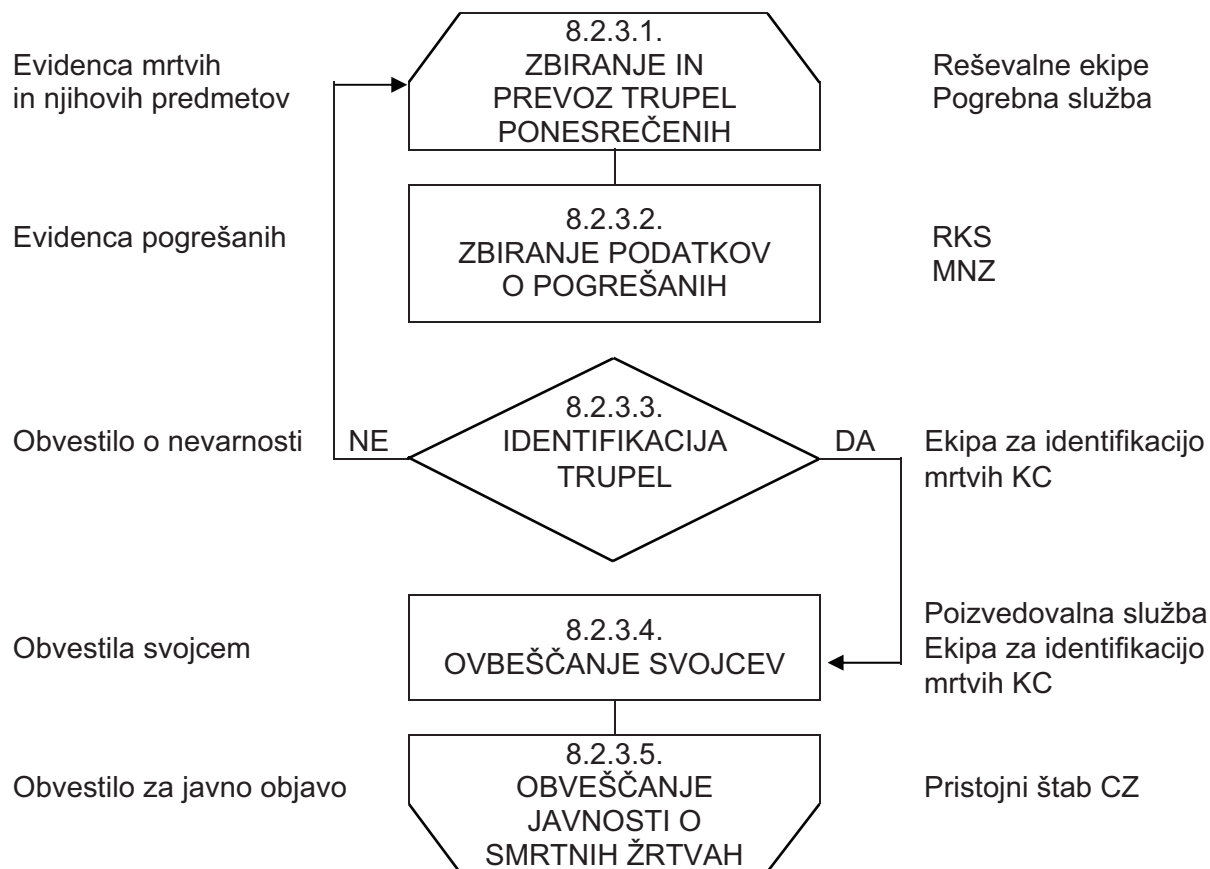
Identifikacijo mrtvih izvajajo ekipe za identifikacijo mrtvih, ki so organizirane na državni ravni.

Identifikacija mrtvih obsega:

- zbiranje in prevoz trupel ponesrečenih,
- zbiranje podatkov o pogrešanih,
- identifikacijo trupel,
- obveščanje svojcev,
- obveščanje javnosti.



Diagram poteka aktivnosti ob identifikaciji mrtvih



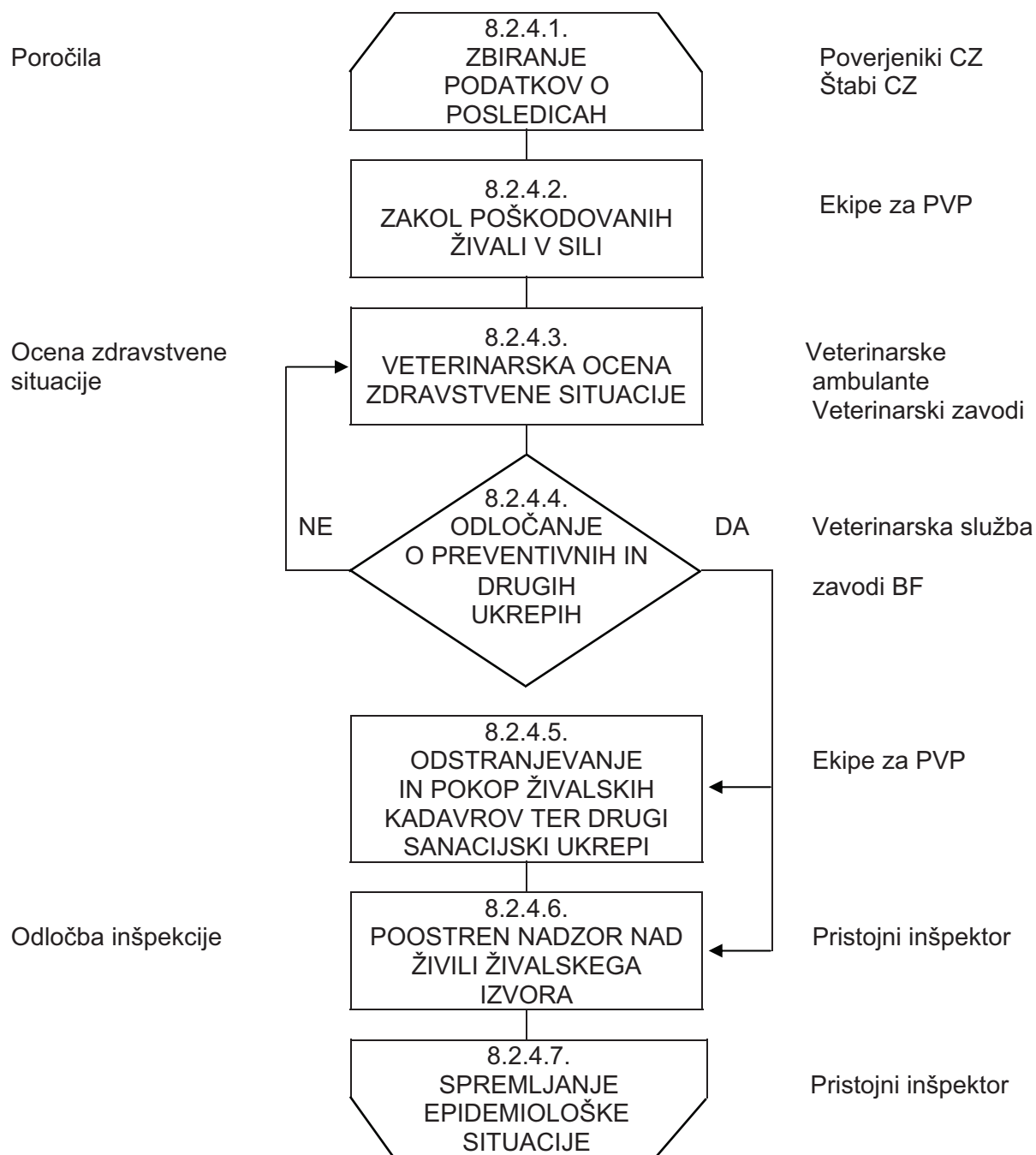
### 8.2.3. Prva veterinarska pomoč

Naloge prve veterinarske pomoči izvajajo veterinarji oziroma veterinarski zavodi in pristojne inšpekcijske službe.

Prva veterinarska pomoč ob požaru obsega:

- zbiranje podatkov o poškodovanih in poginulih živalih na prizadetem področju,
- dajanje prve veterinarske pomoči poškodovanim in obolelim živalim,
- prisilni zakol poškodovanih živali,
- odstranjevanje živalskih kadavrov,
- izvajanje drugih higienskih in protiepidemioloških ukrepov.

Diagram poteka aktivnosti ob prvi veterinarski pomoči



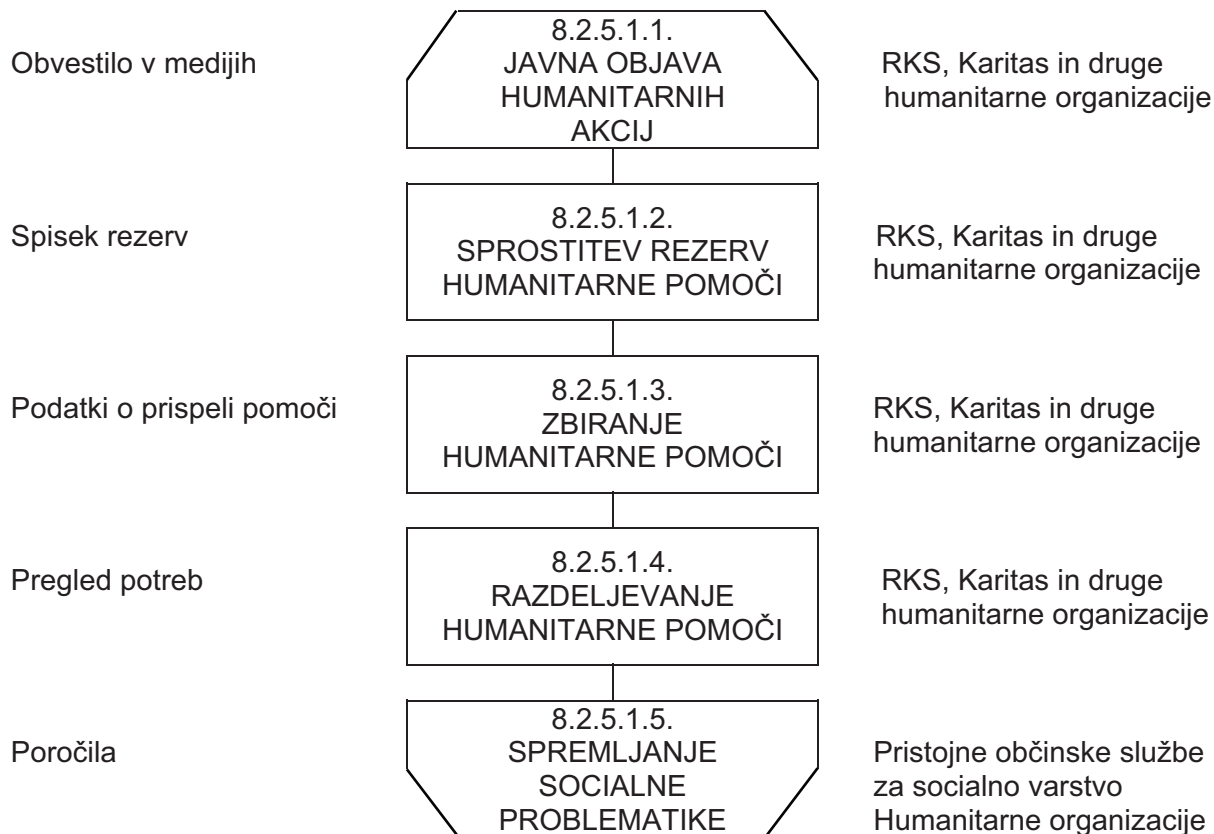
Priloge in dodatki:

|               |   |
|---------------|---|
| <b>P - 32</b> | Pregled veterinarskih ambulant v regiji |
| <b>P - 33</b> | Pregled veterinarskih zavodov v regiji  |

#### 8.2.4. Pomoč ogroženim in prizadetim prebivalcem

##### 8.2.4.1. Zbiranje in razdeljevanje humanitarne pomoči

Diagram poteka aktivnosti zbiranja in razdeljevanja humanitarne pomoči



##### 8.2.4.2. Organiziranje preskrbe prebivalcev na prizadetem območju

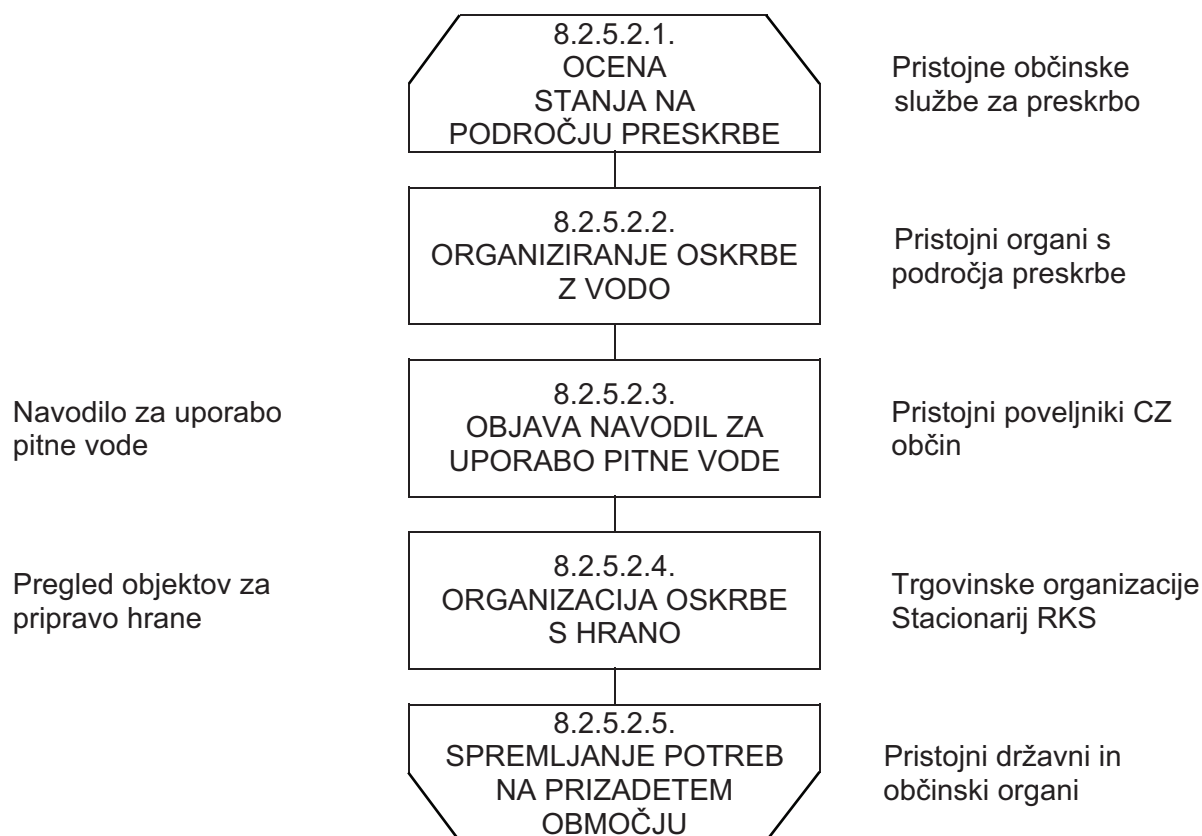
Pomoč ogroženim in prizadetim prebivalcem obsega:

- zbiranje humanitarne pomoči,
- razdeljevanje humanitarne pomoči.

Zbiranje in razdeljevanje humanitarne pomoči poteka na naslednji način:

- javna objava humanitarnih akcij,
- sprostitev rezerv humanitarne pomoči,
- zbiranje humanitarne pomoči,
- razdeljevanje humanitarne pomoči,
- spremljanje in nadzorovanje delitve humanitarne pomoči,
- spremljanje socialne problematike.

*Diagram poteka aktivnosti organiziranja preskrbe prebivalcev na prizadetem območju*



Priloge in dodatki:

|               |   |
|---------------|---|
| <b>P - 7</b>  | Pregled občinskih služb za podporo                                    |
| <b>P - 16</b> | Pregled centrov za socialno delo v regiji                             |
| <b>P - 30</b> | Pregled humanitarnih organizacij v regiji s podatki o vodilnih osebah |

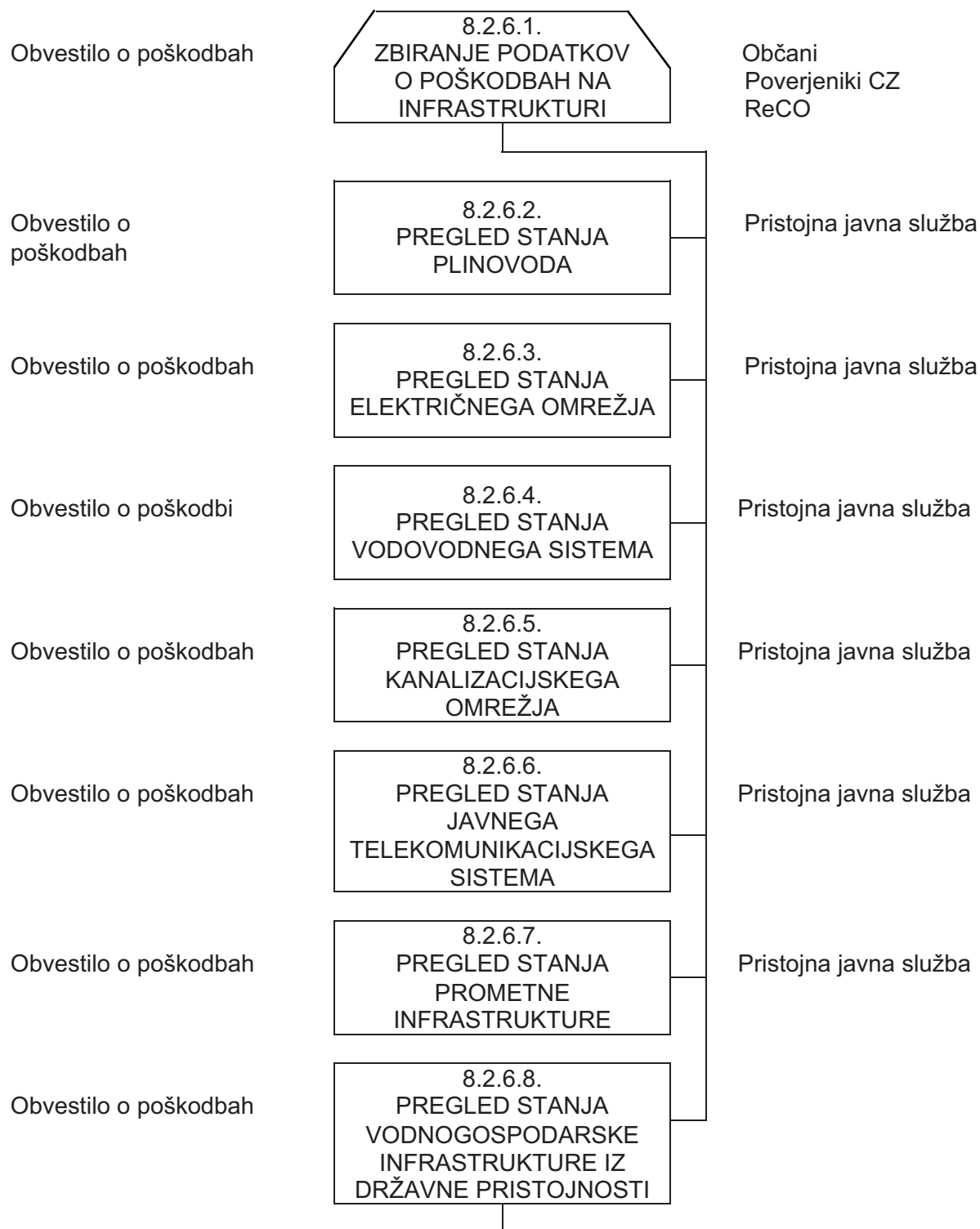
8.2.5. Zagotavljanje osnovnih pogojev za življenje

Za vse, ki so se umaknili iz požarnega območja ali pa so jih rešili reševalci in so ostali brez doma, je potrebno čimprej zagotoviti začasna bivališča. Prebivalstvu, ki ga je prizadel požar, je potrebno zagotoviti preskrbo s hrano in pitno vodo. Posebno pozornost je potrebno posvetiti ljudem, ki so socialno ogroženi, otrokom in starejšim ljudem.

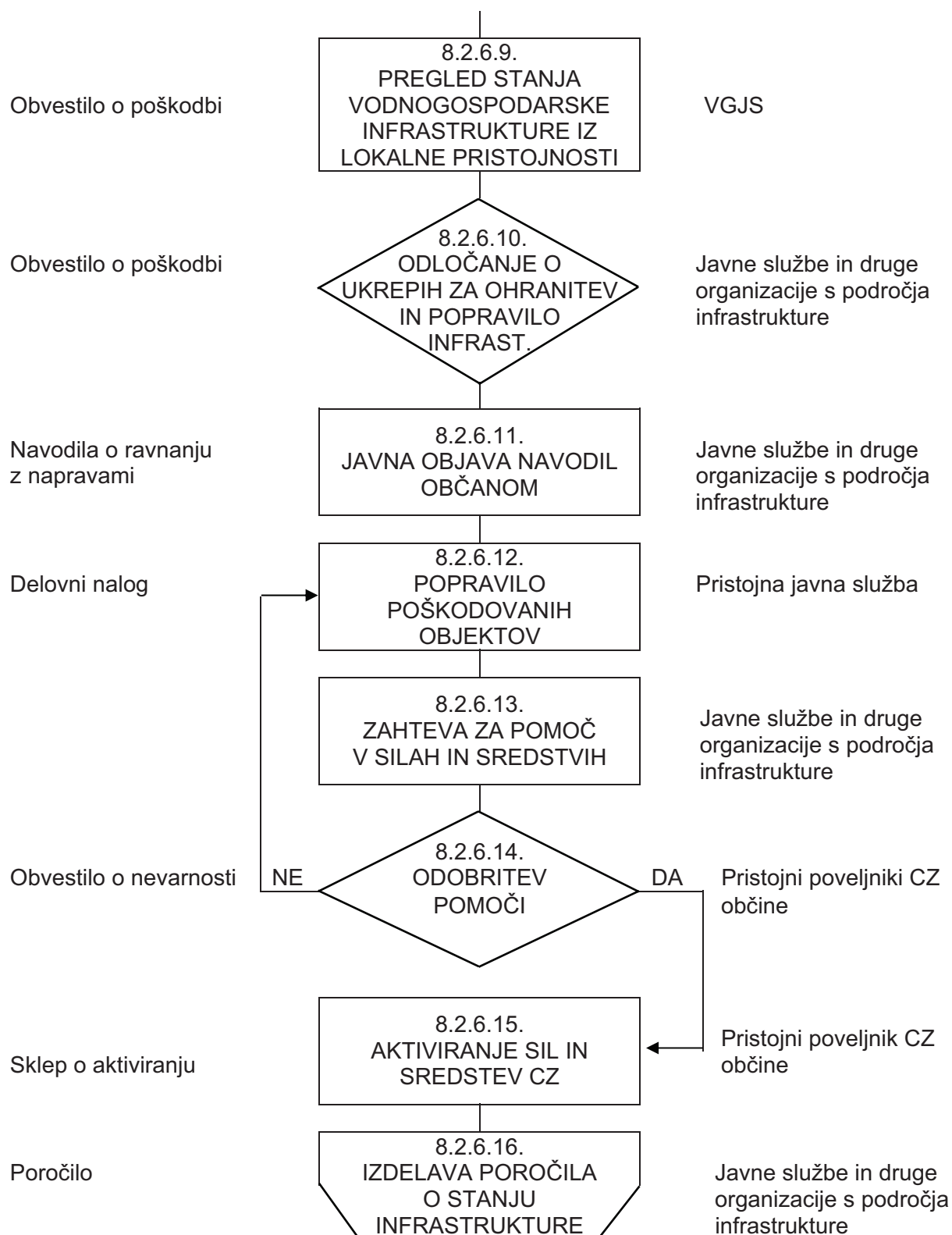
Zagotavljanje osnovnih pogojev za življenje obsega:

- nujno zdravstveno oskrbo ljudi in živali,
- nastanitev in oskrbo s pitno vodo, hrano, zdravili in drugimi osnovnimi življenjskimi potrebščinami,
- oskrbo z električno energijo,
- zagotavljanje nujnih prometnih povezav,
- zagotovitev delovanja komunalne infrastrukture,
- zagotovitev in zaščito nujne živinske krme.

*Diagram poteka aktivnosti ob popravilu infrastrukture*



Štab Civilne zaščite občine Škofja Loka  
**NAČRT VARSTVA PRED POŽAROM**



Priloge in dodatki:

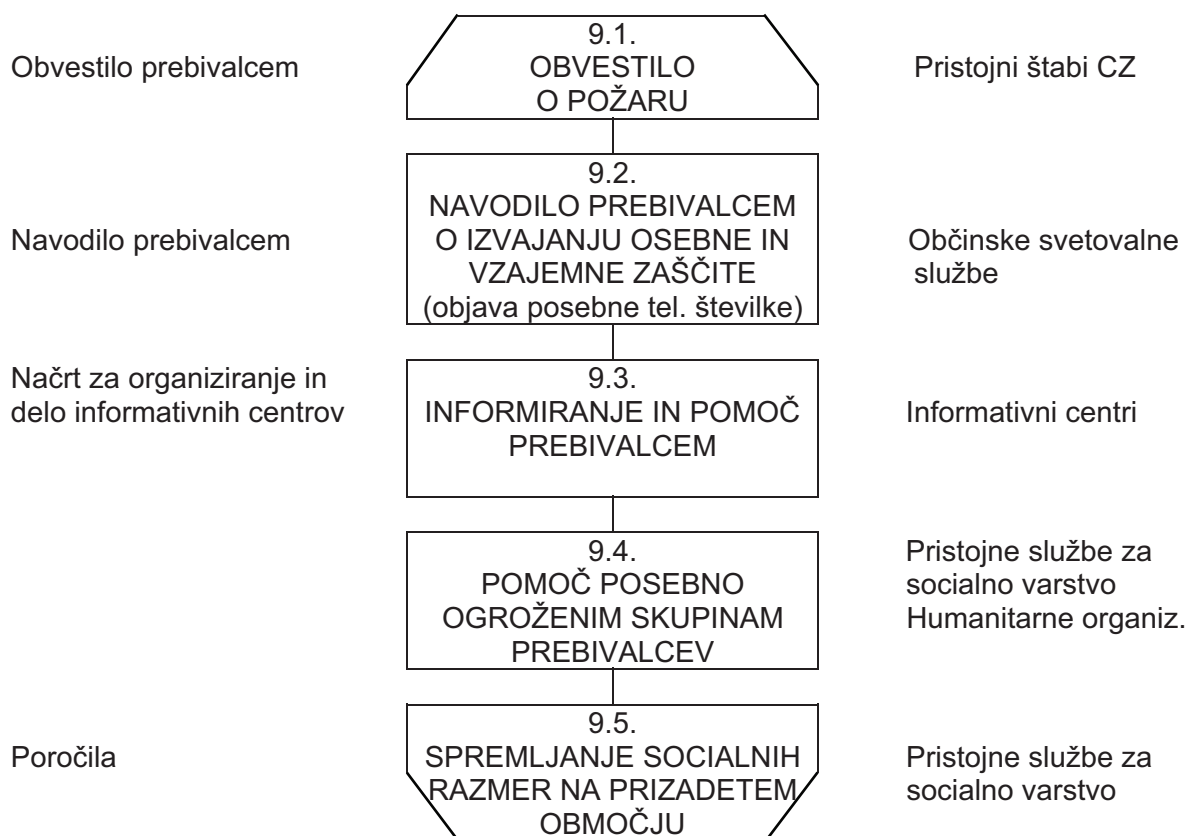
|              |   |
|--------------|---|
| <b>P - 8</b> | Pregled pristojnih javnih služb in odgovornih oseb glede komunalne infrastrukture |
|--------------|---|

## 9. OSEBNA IN VZAJEMNA ZAŠČITA

Osebna in vzajemna zaščita obsega vse ukrepe prebivalcev za preprečevanje in ublažitev posledic požara za njihovo zdravje in življenje ter varnost njihovega imetja.

Za organiziranje, razvijanje in usmerjanje osebne in vzajemne zaščite skrbi občina. Zelo pomembno je, da so prebivalci seznanjeni s postopki, ki jih morajo izvesti za zavarovanje lastnih življenj oziroma imetja.

*Diagram poteka aktivnosti ob osebni in vzajemni zaščiti*



Priloge in dodatki:

|               |   |
|---------------|---|
| <b>P - 16</b> | Pregled centrov za socialno delo v regiji                             |
| <b>P - 30</b> | Pregled humanitarnih organizacij v regiji s podatki o vodilnih osebah |

## **10. OCENJEVANJE ŠKODE**

### 10.1. Splošno o ocenjevanju škode

V kolikor je pri požaru prišlo do velike škode (katastrofalni požar) Komisije za ocenjevanje škode po nesreči najprej pripravijo grobo oceno škode, ki je podlaga za odločanje o pomoči prizadetim pri zagotavljanju osnovnih pogojev za delo ter pripravo sanacijskih programov.

Občinska komisija za ocenjevanje škode na podlagi zbranih vlog in ogleda izdelava oceno škode in na Izpostavo Uprave Republike Slovenije za zaščito in reševanje Kranj pošlje vloge z zbirnikom po vrsti poškodovanosti. V primeru, da občinske komisije ne bi zmoгле dela, občina zaprosi za pomoč sosednje občine in nadalje regijo.

Komisije za oceno škode delajo na podlagi zakonitih predpisov, natančni postopki dela pa so podani z Uredbo o metodologiji za ocenjevanje škode (Uradni list RS št. 67/2003 in 79/2004), ki je v dodatku tega načrta. Z omenjeno Uredbo so predpisani tudi vsi obrazci, ki jih komisije pri svojem delu uporabljajo.

### 10.2. Naloge občinske komisije za ocenjevanje škode

Komisija najprej zagotovi in preko sredstev javnega obveščanja ter na druge krajevno običajne načine objavi lokacijo, kjer se bodo zbirale vloge občanov, objavi se tudi čas sprejemanja vlog. Predviden prostor za delo komisije je na sedežu Občine Škofja Loka, v prostorih Oddelka za okolje in prostor, Mestni trg 15. Rezervna lokacija je na lokaciji GZ Škofja Loka na Trati.

Po prejemu prvih vlog se razdeli delo na sprejemanje in obdelavo vlog ter na ogled na terenu. Pri administrativnem delu zbiranja in obdelave vlog komisiji pomagajo uslužbenci Oddelka za okolje in prostor Občine.

Komisija si na terenu ogleda in oceni prijavljeno škodo, pri delu sledi navodilom Metodologije za ocenjevanje škode in uporablja predpisane obrazce, ki so tej Metodologiji priloženi.

Pri pripravi potrebne dokumentacije komisiji pomaga Oddelek za okolje in prostor Občine. Ta dokumentacija zajema:

- orto-foto posnetke prizadetih naselij s hišnimi številkami,
- razdelitev požarno ogroženih območij po karejih,
- seznam stanovanjskih objektov z nosilcem lastniške oziroma uporabniške pravice,
- obrazce za poškodovanost,
- obrazce za škodo.

### 10.3. Končno poročilo o požaru

Poročilo o požarih na območju občine pripravi vodja intervencije, po potrebi v sodelovanju s poveljnikom CZ občine, štabom CZ Gorenjske, Izpostavo Uprave Republike Slovenije za zaščito in reševanje Kranj, pristojnimi službami in drugimi udeleženci sistema zaščite, reševanja in pomoči, ki so sodelovali v postopkih zaščite, reševanja in pomoči. Poročilo mora biti izdelano v skladu s spodaj navedenimi zahtevami za izdelavo končnega poročila.

Končno poročilo o katastrofalnem požaru mora vsebovati natančne informacije in podatke o:

- značilnostih požara (prizadeto območje),



- obveščanju o nevarnosti požara,
- žrtvah požara (število mrtvih, težje poškodovanih, lažje poškodovanih, prebivalcih, ki so ostali brez strehe ipd.),
- škodi na stanovanjskih, industrijskih in drugih objektih, ter infrastrukturi,
- delovanju služb za zaščito, reševanje in pomoč,
- prejeti pomoči, vključno z mednarodno pomočjo,
- trenutnem stanju in razmerah na prizadetem območju,
- potrebnih nadaljnjih ukrepih,
- predlogih za pripravo sanacijskih programih,
- stroških zaščitnih in reševalnih akcij ter izvedenih ukrepih.

Sestavni del končnega poročila o katastrofalnem požaru je tudi ocena škode, ki jo pripravi državna komisija za ocenjevanje škode ob naravnih in drugih nesrečah.

Priloge in dodatki:

|                |   |
|----------------|---|
| <b>P - 806</b> | Seznam članov komisije za oceno škode                                 |
| <b>P - 807</b> | Seznam državne in regijske komisije za ocenjevanje škode              |
| <b>P - 808</b> | Pregled komisij za ocenjevanje poškodovanosti in uporabnosti objektov |
| <b>D - 14</b>  | Uredba o metodologiji za ocenjevanje škode                            |

## 11. RAZLAGA POJMOV IN OKRAJŠAV

### 11.1. Razlaga pojmov

|  |  |
|--|--|
| <b>AKTIVIRANJE</b>                             | pomeni postopke in aktivnosti s katerimi se sile in sredstva za zaščito, reševanje in pomoč vpokličejo in organizirano vključijo v izvajanje zaščite, reševanja in pomoči  |
| <b>NARAVNA NESREČA</b>                         | je nesreča, ki nastane zaradi delovanja ali sprostitve naravnih sil  |
| <b>OCENA OGROŽENOSTI</b>                       | je kakovostna in količinska analiza naravnih ter drugih danosti za nastanek naravne in druge nesreče   |
| <b>OGROŽENOST</b>                              | je resnična ali občutena izpostavljenost ljudi, živali, premoženja, kulturne dediščine in okolja nevarnostim naravnih in drugih nesreč   |
| <b>PREVENTIVNI UKREPI</b>                      | so vsi ukrepi, s katerimi se prepreči nevarnost nastanka nesreče, oz. ukrepi se zmanjša škodljive posledice nesreče  |
| <b>PRVA POMOČ</b>                              | je prva oskrba poškodovancev in bolnikov, ki so zaradi naravne ali druge nesreče v življenjski nevarnosti ali v nevarnosti za svoje zdravje in se opravlja zunaj zdravstvenih ustanov, skupaj z reševanjem na kraju samem  |
| <b>REŠEVANJE</b>                               | obsega ukrepe in postopke za reševanje ljudi, katerih življenje ali zdravje je ogroženo, reševanje živali, premoženja ter kulturne dediščine pred posledicami naravne ali druge nesreče  |
| <b>SILE ZA ZAŠČITO, REŠEVANJE IN POMOČ</b>     | so razpoložljive človeške zmogljivosti gospodarskih družb, zavodov ali drugih organizacij, lokalnih skupnosti in države, ki so namenjene zaščiti, reševanju in pomoči ob naravni ali drugi nesreči   |
| <b>SREDSTVA POMOČI</b>                         | so živila, pitna voda, obleka, obutev, zdravila in drugi predmeti oziroma sredstva, ki so namenjena brezplačni razdelitvi ogroženemu in prizadetemu prebivalstvu kot pomoč za lajšanje posledic naravne ali druge nesreče  |
| <b>SREDSTVA ZA ZAŠČITO, REŠEVANJE IN POMOČ</b> | obsegajo zaščitno ter reševalno opremo in orodje, zaklониšča in druge zaščitne objekte, objekte in opremo za usposabljanje, skladišča, prevozna sredstva, telekomunikacije in alarmne naprave ter material, ki se namensko uporablja za zaščito, reševanje in pomoč ali je predviden za ta namen |
| <b>STOPNJA OGROŽENOSTI</b>                     | je pričakovan obseg škode in drugih posledic naravne in druge nesreče  |
| <b>ŠKODA</b>                                   | ki jo povzroči naravna ali druga nesreča obsega neposredno škodo, stroške intervencij in ukrepov, s katerimi se prepreči povečevanje škodljivih posledic nesreče   |

Štab Civilne zaščite občine Škofja Loka  
**NAČRT VARSTVA PRED POŽAROM**

---

|                |  |
|----------------|--|
| <b>ZAŠČITA</b> | obsega organizacijske, tehnične in druge ukrepe ter uporabo tehničnih in drugih sredstev za neposredno osebno in skupinsko zaščito ljudi, živali, premoženja, kulturne dediščine ter okolja pred posledicami naravne ali druge nesreče |
|----------------|--|

11.2. Razlaga okrajšav

|               |  |
|---------------|--|
| <b>CORS</b>   | Center za obveščanje Republike Slovenije |
| <b>CZ</b>     | Civilna zaščita                          |
| <b>CZ RS</b>  | Civilna zaščita Republike Slovenije      |
| <b>GD</b>     | Gasilski dom                             |
| <b>GZ</b>     | Gasilska zveza                           |
| <b>OGP</b>    | Občinsko gasilsko poveljstvo             |
| <b>PGD</b>    | Prostovoljno gasilsko društvo            |
| <b>PP</b>     | Prva pomoč                               |
| <b>ReCO</b>   | Regijski center za obveščanje            |
| <b>RKB</b>    | Radiološka, kemična in biološka          |
| <b>RK</b>     | Rdeči križ                               |
| <b>RKS</b>    | Rdeči križ Slovenije                     |
| <b>ŠCZ RS</b> | Štab Civilne zaščite Republike Slovenije |
| <b>UE</b>     | Upravna enota                            |
| <b>ZRP</b>    | Zaščita, reševanje in pomoč              |
| <b>ZZV</b>    | Zavod za zdravstveno varstvo             |

## 12. SEZNAM PRILOG IN DODATKOV

### 12.1. Seznam prilog

#### 12.1.1. Splošne priloge

| št. | vsebina   |
|-----|---|
| 1.  | Pregled kontaktnih oseb sil za zaščito, reševanje in pomoč v občini                           |
| 2.  | Seznam občinskih sil za zaščito, reševanje in pomoč   |
| 3.  | Pregled opreme in sredstev občinskih enot   |
| 4.  | Pregled občinskih enot za RKB zaščito   |
| 5.  | Pregled občinskih tehnično – reševalnih enot Civilne zaščite                                  |
| 6.  | Pregled enot za prvo pomoč v občini   |
| 7.  | Pregled občinskih služb za podporo  |
| 8.  | Pregled pristojnih javnih služb in odgovornih oseb glede komunalne infrastrukture             |
| 9.  | Seznam oseb, ki se jih obvešča o nesreči  |
| 10. | Seznam oseb, pristojnih za stike z javnostjo  |
| 11. | Pregled sredstev javnega obveščanja, ki so pristojna za obveščanje ob nesreči                 |
| 12. | Seznam članov štaba Civilne zaščite Republike Slovenije                                       |
| 13. | Seznam članov štaba Civilne zaščite regije ter poveljnikov štabov CZ občin v regiji           |
| 14. | Imenik uporabnikov telefonskih zvez, radijskih postaj, pozivnikov ter e-pošte na področju ZIR |
| 15. | Seznam restavratorjev in konzervatorjev   |
| 16. | Pregled centrov za socialno delo v regiji   |
| 17. | Pregled organizacij za zagotavljanje prehrane   |
| 18. | Pregled dekontaminacijskih postaj   |
| 19. | Pregled virov nevarnih snovi na območju regije  |
| 20. | Pregled zaščitnih območij kulturne dediščine  |
| 21. | Pregled krajinskih območij kulturne dediščine   |
| 22. | Pregled objektov kulturne dediščine   |
| 23. | Pregled objektov naravne kulturne dediščine   |
| 24. | Pregled strokovnih komisij za varstvo kulturne dediščine                                      |
| 25. | Pregled zdravstvenih domov in zdravstvenih postaj po občinah                                  |
| 26. | Pregled splošnih bolnišnic v regiji   |

Štab Civilne zaščite občine Škofja Loka  
**NAČRT VARSTVA PRED POŽAROM**

---

|     |   |
|-----|---|
| 27. | Pregled specialnih bolnišnic v regiji                                 |
| 28. | Pregled reševalnih vozil v regiji                                     |
| 30. | Pregled humanitarnih organizacij v regiji s podatki o vodilnih osebah |
| 31. | Pregled večjih verskih skupnosti v Sloveniji                          |
| 32. | Pregled veterinarskih ambulant v regiji                               |
| 33. | Pregled veterinarskih zavodov v regiji                                |
| 34. | Pregled lokacij za pokop živalskih kadavrov                           |
| 35. | Pregled prostovoljnih gasilskih enot v občini                         |
| 36. | Pregled gasilskih enot regijskega pomena                              |

12.1.2. Posebne priloge

| <b>št.</b> | <b>vsebina</b>   |
|------------|--|
| 800.       | Pregled obstoječih nastanitvenih zmogljivosti                          |
| 801.       | Pregled lokacij za postavitve zasilnih bivališč                        |
| 802.       | Pregled cistern za prevoz vode po občinah                              |
| 803.       | Pregled deponij za odlaganje kontaminiranih materialov                 |
| 804.       | Pregled pooblaščenih gradbenih organizacij v regiji                    |
| 805.       | Pregled avtomobilskih lestev za gašenje in reševanje iz visokih zgradb |
| 806.       | Seznam članov komisije za oceno škode                                  |
| 807.       | Seznam državne in regijske komisije za ocenjevanje škode               |
| 808.       | Pregled komisij za ocenjevanje poškodovanosti in uporabnosti objektov  |

## 12.2. Seznam dodatkov

### 12.2.1. Splošni dodatki

| <b>zap. št.</b> | <b>vsebina</b>  |
|-----------------|---|
| 1.              | Načrtovana finančna sredstva za izvajanje načrta                |
| 2.              | Navodilo za organiziranje in vodenje informativnega centra      |
| 3.              | Vzorec odredbe o aktiviranju sil za zaščito, reševanje in pomoč |
| 4.              | Aktiviranje načrta zaščite in reševanja                         |
| 5.              | Vzorec delovnega naloga   |
| 6.              | Opomnik za delo poveljnika CZ občine                            |
| 7.              | Usposabljanje prebivalcev                                       |
| 8.              | Navodilo za uporabo pitne vode                                  |
| 9.              | Navodilo prebivalcem o ukrepih za preprečevanje epidemij        |
| 10.             | Navodilo za psihološko pomoč                                    |
| 11.             | Navodilo prebivalcem za ravnanje ob nesreči                     |
| 12.             | Navodila o nujni zalogi hrane                                   |
| 13.             | Navodilo za organiziranje in vodenje tiskovnega središča        |
| 14.             | Uredba o metodologiji za ocenjevanje škode                      |

### 12.2.2. Posebni dodatki

| <b>zap. št.</b> | <b>vsebina</b>  |
|-----------------|---|
| 800.            | Navodilo za vzdrževanje in razdelitev načrta zaščite in reševanja |
| 801.            | Program usposabljanja, urjenja in vaj                             |
| 802.            | Usposabljanje sil za zaščito, reševanje in pomoč                  |
| 803.            | Vaje zaščite in reševanja   |
| 804.            | Operativni gasilski načrt občine Škofja Loka                      |
| 805.            | Načrt alarmiranja gasilskih enot                                  |