



OBČINA ŠKOFJA LOKA

Štab Civilne zaščite občine Škofja Loka

Poljanska cesta 2, 4220 Škofja Loka ♦ Tel.: 04 511 23 00 ♦ Faks: 04 511 23 18

OBČINSKI NAČRT ZAŠČITE IN REŠEVANJA OB POTRESU ZA OBČINO ŠKOFJA LOKA

Verzija 5.0

	Naziv organa	Podpis	Datum
Pripravil	Občina Škofja Loka Oddelek za splošne zadeve		16. januar 2006
Obravnaval	Štab Civilne zaščite občine Škofja Loka		10. marec 2006
Sprejel	Župan občine Škofja Loka Igor Draksler		20. april 2006
Skrbnik	Občina Škofja Loka Oddelek za splošne zadeve		

Pregled posodabljanja načrta

zap. št.	datum	priimek in ime	podpis
1.			
2.			
3.			
4.			
5.			
6.			
7.			
8.			
9.			
10.			
11.			
12.			
13.			
14.			
15.			
16.			
17.			
18.			
19.			
20.			
21.			
22.			
23.			
24.			
25.			
26.			
27.			
28.			
29.			
30.			

KAZALO VSEBINE

1.	POTRES	4
1.1.	Uvod	4
1.2.	Potresna nevarnost na območju občine	4
1.3.	Potresna območja na področju občine	4
1.4.	Verjetnost nastanka verižne nesreče	6
1.5.	Sklepne ugotovitve	6
2.	OBSEG NAČRTOVANJA	8
2.1.	Temeljne ravni načrtovanja.....	8
2.2.	Načela zaščite, reševanja in pomoči	8
3.	KONCEPT ZAŠČITE, REŠEVANJA IN POMOČI OB POTRESU	9
3.1.	Temeljne podmene načrta	9
3.2.	Zamisel izvedbe zaščite in reševanja	9
3.3.	Uporaba načrta	10
4.	SILE, SREDSTVA IN VIRI ZA IZVAJANJE NAČRTA	11
4.1.	Sile in sredstva na ravni občine	11
4.1.1.	Organi občine	11
4.1.2.	Sile za zaščito, reševanje in pomoč občine	11
4.1.3.	Komisije	12
4.2.	Materialno – tehnična sredstva za izvajanje načrta	13
4.3.	Predvidena finančna sredstva za izvajanje načrta	13
5.	OPAZOVANJE, OBVEŠČANJE IN ALARMIRANJE	14
5.1.	Opazovanje potresne aktivnosti	14
5.2.	Obveščanje	14
5.3.	Alarmiranje	16
6.	AKTIVIRANJE SIL IN SREDSTEV	17
6.1.	Splošno o aktiviranju sil in sredstev	17
6.2.	Aktiviranje nosilcev nalog na ravni občine	17
6.3.	Aktiviranje nosilcev nalog in druge pomoči regije	17
7.	UPRAVLJANJE IN VODENJE	19
7.1.	Organi in njihove naloge	19

OBČINSKI NAČRT ZAŠČITE IN REŠEVANJA OB POTRESU

7.2.	Operativno vodenje	22
7.3.	Organizacija zvez	22
8.	UKREPI IN NALOGE ZAŠČITE, REŠEVANJA IN POMOČI	25
8.1.	Ukrepi zaščite in reševanja	25
8.1.1.	Prostorski, urbanistični, gradbeni in drugi tehnični ukrepi	25
8.1.2.	Evakuacija ogroženih in prizadetih prebivalcev	27
8.1.3.	Sprejem in oskrba ogroženih in prizadetih prebivalcev	28
8.1.4.	Radiološka, kemijska in biološka zaščita	29
8.1.5.	Zaščita kulturne dediščine	31
8.2.	Naloge zaščite, reševanje in pomoči	32
8.2.1.	Nujna medicinska pomoč	32
8.2.1.1.	Identifikacija mrtvih	33
8.2.1.2.	Psihološka pomoč	34
8.2.2.	Prva veterinarska pomoč	34
8.2.3.	Reševanje iz ruševin	35
8.2.4.	Gašenje in reševanje ob požarih	38
8.2.5.	Zagotavljanje osnovnih pogojev za življenje	39
9.	OSEBNA IN VZAJEMNA ZAŠČITA	43
10.	OCENJEVANJE ŠKODE	45
10.1.	Splošno o ocenjevanju škode	45
10.2.	Naloge občinske komisije za ocenjevanje škode	45
10.3.	Končno poročilo o potresu	45
11.	RAZLAGA POJMOV IN OKRAJŠAV	47
11.1.	Razlaga pojmov	47
11.2.	Razlaga okrajšav	48
12.	SEZNAM PRILOG IN DODATKOV.....	49
12.1.	Seznam prilog	49
12.1.1.	Splošne priloge	49
12.1.2.	Posebne priloge	50
12.2.	Seznam dodatkov	51
12.2.1.	Splošni dodatki	51
12.2.2.	Posebni dodatki	51

1. POTRES

1.1. Uvod

Občinski načrt zaščite in reševanja ob potresu za občino Škofja Loka je izdelan na podlagi Zakona o varstvu pred naravnimi in drugimi nesrečami (Ur.l. RS, št. 64/94, 33/00 Odl.US: U-I-313/98, 87/01-ZMatD, 41/04-ZVO-1, 28/06), Uredbe o vsebini in izdelavi načrtov zaščite in reševanja (Ur.l. RS, št. 3/02 (17/02 - popr.), 17/06), ocene potresne ogroženosti na območju občine Škofja Loka, splošne zakonodaje in izvedbenih predpisov. Načrt je usklajen z Načrtom zaščite in reševanja ob potresu za Gorenjsko regijo, ta pa z Državnim načrtom zaščite in reševanja ob potresu.

Potres je naravna nesreča, ki jo opredelimo kot seizmično valovanje tal. Nastane ob nenadni sprostitvi nakopičenih tektonskih napetosti v zemljini skorji ali zgornjem delu zemeljskega plašča. Medtem, ko litosferske plošče trkajo med seboj in ob tem spreminjajo obliko, nastajajo ogromni pritiski. Občasno se energija teh pritiskov sprosti in rezultat te sprostitve je nenadni silovit potres.

Potresa ne moremo napovedati, ni mogoče v naprej oceniti njegovega obsega, moči in škode, ki jo bo povzročil, predvidimo lahko le območja, kjer se lahko pojavi.

1.2. Potresna nevarnost na območju občine

Potresi na območju občine doslej niso dosegali prav velikih vrednosti magnitude, vendar pa so njihovi učinki lahko dokaj hudi zaradi razmeroma plitvih žarišč.

Občina spada v zahodno območje potresne nevarnosti v Sloveniji. Na tem območju se stikajo različne geološke-tektonske enote, ki so si različne po svoji strukturi in nastanku. Na podlagi fotogeoloških analiz je na območju več prelomov, ki se pojavljajo v snopih na celotnem ozemlju občine.

Področje občine na podlagi seizmološke karte Slovenije spada v 8. stopnjo potresne ogroženosti po MCS.

1.3. Potresna območja na področju občine

Od leta 1965 dalje naj bi bili vsi objekti grajeni v skladu z zahtevami predpisov o potresno varni gradnji na potresnih območjih. Stavbe so bile do leta 1964 grajene praviloma le za prenos vertikalne obtežbe. Ukrepe za povečanje potresne odpornosti stavb so graditelji upoštevali le v krajših obdobjih po rušilnih potresih.

Pri oceni ranljivosti stavb se ocenjuje vrsto in kakovost zidov, količino zidov, tlorisno razporeditev zidov, povezanost zidov in druge dejavnike.

Objekte delimo v tri skupine:

- objekti, zgrajeni pred letom 1895,
- objekti, zgrajeni v obdobju od 1896 do 1965,
- objekti, zgrajeni po letu 1965.

V občini Škofja Loka je 6112 stanovanjskih enot s skupno površino cca. 450.700 m² od tega cca. 35% starih zgradb, ki so bile zgrajene pred letom 1940.

OBČINSKI NAČRT ZAŠČITE IN REŠEVANJA OB POTRESU

Potresno najbolj ogroženo je mestno jedro, predvsem zaradi starosti zgradb. Mestni in Spodnji trg z okolico zajema 130 stanovanjskih enot, v katerih prebiva cca. 800 ljudi. Novejših ali obnovljenih zgradb je 65%. Na obrobju mestnega jedra so zgrajena večja stanovanjska naselja, in sicer Podlubnik, Partizanska cesta, Novi svet z velikim številom stanovanj in višino tudi do 13 nadstropij. Ta novejša naselja so v glavnem že protipotresno grajena.

Ob rušenjih predstavljajo oviro za prehod v mestno jedro mostovi, ki vodijo v središče mesta. Tu so možne manjše poškodbe na nosilnih elementih mostov. Nevarnost za delno zasutje cest predstavljajo ruševine, zaradi razgibanosti terena pa tudi zemeljski plazovi, v zimskem času tudi snežni plazovi.

Gostota poseljenosti po posameznih krajevnih skupnostih v občini Škofja Loka

Krajevna skupnost	št. preb./km²
Bukovica – Bukovščica	42
Godešič	118
Lenart nad Lušo	28
Log	32
Reteče	194
Sveti Duh	277
Škofja Loka mesto	315
Kamnitnik, Stara Loka	285
Zminec	21
Trata	293

Glede na svojo lego in na stanje zgradb so najbolj ogrožene naslednje krajevne skupnosti:

- KS Škofja Loka – mesto
- KS Kamnitnik
- KS Stara Loka – Podlubnik
- KS Trata

Glede na vrsto objektov, njihovo starost ter način gradnje smo določili (predpostavili) količino ruševin pri popolni porušitvi objektov glede na m² stanovanjske površine na 1 prebivalca. Pri reševanju prebivalcev izpod ruševin bi bilo potrebno odpeljati cca. 25 – 30% ruševin.

Po grobih ocenah se predvideva, da bi bilo ob rušilnem potresu zasutih cca. 27 – 30% prebivalcev in od teh 30% plitvo zasutih, 30% srednje zasutih in 40% globoko zasutih. Glede na potreben čas za reševanje zasutih (2 ure plitvo, 5 ur srednje, 20 ur globoko zasuti) in ob predpostavki, da traja reševanje tri dni (36 ur delo – 36 ur počitka – vsak dan 12 ur dela) lahko določimo potrebno število reševalcev.

Ruševine bi zasule ožje komunikacijske poti, onemogočale promet, poškodovale bi komunalne vode, s tem bi bilo oteženo gašenje požarov, omejena oskrba, izpad proizvodnje, poškodovana in mrtva delovna sila ter ostali občani.

OBČINSKI NAČRT ZAŠČITE IN REŠEVANJA OB POTRESU

1.4. Verjetnost nastanka verižne nesreče

Ob rušilnem potresu pričakujemo zaradi rušenja objektov večje število poškodovanih in tudi smrtne žrtve. Število smrtnih žrtev pa se lahko poveča tudi zaradi različnih verižnih nesreč, kot so:

- požari,
- eksplozije,
- nenadzorovano uhajanje nevarnih snovi v okolje,
- poplave,
- plazovi in podori,
- epidemija in epizootija ter
- poškodbe infrastrukture.

Vsekakor posledice potresa niso odvisne samo od moči potresnega sunka, ampak tudi od tega kako je zgrajena infrastruktura, od naseljenosti in nenazadnje tudi od pripravljenosti ljudi in celotne družbe na nesrečo.

Po dosedanjih izkušnjah je najboljša zaščita pred potresom, potresno varna gradnja.

Absolutno varno gradimo le najpomembnejše objekte, pri katerih bi že najmanjše poškodbe lahko imele katastrofalne posledice na širšo okolico, pri vseh drugih novo zgrajenih objektih pa po potresih pričakujemo določene poškodbe.

Konkretno lahko ob potresu z večjo rušilno močjo v občini predvsem v starem mestnem jedru pričakujemo veliko število mrtvih in poškodovanih ter veliko materialno škodo.

Potres bi posledično povzročil še vrsto drugih nesreč in sicer požar na območjih, kjer se uporabljajo viri toplotnega sevanja, plazenje tal, kjer bi bila porušena stabilnost tal, in onesnaženje okolja z nevarnimi snovmi (industrijska cona Trata).

1.5. Sklepne ugotovitve

Na območju občine se potresi pojavljajo v daljših časovnih presledkih. Rušilni potres pa nas kljub temu lahko prizadene, zato se je treba nanj pravočasno pripraviti. Potresov časovno ob uri in dnevu ni mogoče napovedati, opredeljena so le območja, kjer lahko pričakujemo potres določene jakosti in z določeno verjetnostjo v časovnem obdobju. Po prvem potresnem sunku sledijo popotresni sunki s tendenco umirjanja.

Iz ocen ogroženosti izhaja, da je potresno najbolj ogroženo staro mestno jedro, kjer so stavbe grajene pred letom 1895. Mestni in Spodnji trg z okolico zajema 130 stanovanjskih enot, v katerih prebiva cca. 800 ljudi. Na tem delu je tudi več objektov kulturne dediščine. Novejših ali obnovljenih zgradb na tem območju je 65%.

Drugi, tudi starejši del mesta, je Stara Loka, kjer pa gre za eno stanovanjske stavbe in kmetije. Dostop na to območje ni problematičen in je mogoč z več strani.

Ob rušilnem potresu lahko pride do poškodb mostov, ki vodijo v središče mesta. S tem bi bil otežen ali začasno povsem onemogočen dostop reševalnim ekipam do najbolj ogroženega dela v občini.

Prav tako lahko ob rušilnem potresu pride do porušitve zgradb na Poljanski cesti, ob kateri poteka glavna cestna povezava z JZ delom občine. Ob porušitvi bi na tem zelo ozkem

OBČINSKI NAČRT ZAŠČITE IN REŠEVANJA OB POTRESU

cestnem odseku prišlo do neprevoznosti glavne in na tem delu edine cestne povezave v Poljansko dolino, kar bi začasno onemogočilo prevoz reševalni tehniki v ta del občine.

Na obrobju mestnega jedra so zgrajena večja stanovanjska naselja, in sicer Podlubnik, Partizanska cesta, Novi svet z velikim številom stanovanj in višino tudi do 13 nadstropij. Ta novejša naselja so že protipotresno grajena.

Potres, sploh pa rušilni, bi zagotovo povzročil vrsto verižnih nesreč, kot so požari, plazovi, ne smemo pa pozabiti niti na poškodbe infrastrukture. Poleg cestnih povezav, ki smo jih že omenili, so tu možne tudi prekinitve električnih napeljav ter motnje ali celo prekinitve oskrbe s pitno vodo. Vse te verižne nesreče bodo zagotovo še dodatno oteževale reševalne aktivnosti na območju in zahtevale dodatne sile in sredstva zaščite, reševanja in pomoči za učinkovito reševanje poškodovanih ljudi in premoženja.

Občina Škofja Loka, kot potresno bolj ogrožena občina, mora s tem načrtom opredeliti ukrepe in dejavnosti za zaščito, reševanje in pomoč ter zagotoviti osnovne pogoje za življenje na prizadetem območju. Podrobno se opredeli koncept zaščite, reševanja in pomoči, opredelijo se vse sile, sredstva in vire, ki jih ima na voljo, opiše način opazovanja, obveščanja, alarmiranja in aktiviranja, upravljanja in vodenja, način osebne in vzajemne zaščite ter ocenjevanje škode. Posebna pozornost pa se nameni predvsem ukrepom in nalogam zaščite, reševanja in pomoči, ki bodo uspešno in v najkrajšem možnem času odpravile vse zgoraj naštetih možne posledice potresa.

2. OBSEG NAČRTOVANJA

2.1. Temeljne ravni načrtovanja

Da bi bilo ukrepanje ob potresu organizirano in učinkovito, je treba pripraviti ustrezne načrte na občinski, regijski in državni ravni.

S tem načrtom se urejajo ukrepi in dejavnosti za zaščito, reševanje in pomoč, ki so v pristojnosti občine. Občinski načrt zaščite in reševanja ob potresu izdelata Občina Škofja Loka.

Temeljni načrt je državni Načrt zaščite in reševanja ob potresu.

Načrt zaščite in reševanja ob potresu občine mora biti usklajen z regijskim načrtom.

Predlog načrta zaščite in reševanja ob potresu mora biti javno predstavljen, tako da javna predstavitev traja najmanj 30 dni. Javna predstavitev se izvede na krajevno običajen način.

Načrt zaščite in reševanja ob potresu mora biti javno predstavljen najpozneje v 90 dneh po njegovem sprejetju.

2.2. Načela zaščite, reševanja in pomoči

Zaščita, reševanje in pomoč ob potresu se organizira v skladu z naslednjimi načeli:

- a) vsakdo ima pravico do zaščite, reševanja in pomoči, če je zaradi nesreče ogroženo njegovo življenje, zdravje ali premoženje,
- b) ob nesreči ima zaščita in reševanje človeških življenj prednost pred vsemi drugimi zaščitnimi in reševalnimi dejavnostmi,
- c) ob nesreči je vsakdo dolžan pomagati po svojih močeh in sposobnostih,
- d) občine pri zagotavljanju varstva pred naravnimi in drugimi nesrečami, v skladu s svojimi pristojnostmi, prednostno organizirajo izvajanje preventivnih ukrepov. Preventivni ukrepi morajo imeti prednost pri vseh oblikah načrtovanega varstva pred naravnimi in drugimi nesrečami,
- e) občina uporabi za zaščito, reševanje in pomoč ob naravni ali drugi nesreči najprej svoje sile in sredstva. Kadar zaradi velikega obsega nesreče oziroma ogroženosti sile in sredstva lokalne skupnosti niso zadostne ali niso zagotovljene med sosednjimi lokalnimi skupnostmi, država (regija) zagotavlja uporabo sil in sredstev s širšega območja,
- f) vse dejavnosti za zaščito, reševanje in pomoč so človekoljubne narave,
- g) da bi preprečili ali vsaj ublažili posledice naravnih in drugih nesreč, je treba ukrepati hitro in učinkovito. Zato morajo biti sile za zaščito, reševanje in pomoč organizirane, opremljene in usposobljene tako, da se na nesrečo lahko odzovejo v najkrajšem možnem času,
- h) podatki o nevarnostih ter o dejavnostih organov občin in drugih izvajalcev nalog varstva pred naravnimi in drugimi nesrečami so javni. Občina mora zagotoviti, da je prebivalstvo na območju, ki bi ga lahko prizadela naravna ali druga nesreča, obveščeno o nevarnostih.

3. KONCEPT ZAŠČITE, REŠEVANJA IN POMOČI OB POTRESU

3.1. Temeljne podmene načrta

Temeljne podmene načrta zaščite in reševanja ob potresu so:

- a) občinski načrt zaščite in reševanja ob potresu se izdelava za potrese, ko je bistveno moteno normalno življenje in je za ohranjanje le tega potrebno uporabiti posebne ukrepe, sile in sredstva,
- b) varstvo pred potresom zagotavljajo, v okviru svojih pravic in dolžnosti oziroma pristojnosti, prebivalci kot posamezniki, prebivalci, prostovoljno organizirani v raznih društvih in drugih nevladnih organizacijah, ki se ukvarjajo z zaščito in reševanjem, javne reševalne službe, gospodarske družbe, zavodi in druge organizacije, katerih dejavnost je pomembna za zaščito in reševanje ter občina in državni organi,
- c) varnost prebivalcev ob potresu ni odvisna samo od potresne ranljivosti zgradb, v katerih prebivajo, temveč tudi od potresne ranljivosti drugih zgradb. Večina prebivalcev namreč veliko časa preživi v vrtcih, šolah, na delovnih mestih, domovih za ostarele, bolnišnicah. V načrtu se določijo zaščitni ukrepi, za izvajanje katerih morajo omenjene organizacije izdelati svoje načrte zaradi povečane potresne ogroženosti,
- d) življenja ljudi so po potresu ogrožena zaradi poškodb objektov in naprav, namenjenih proizvodnji, predelavi, uporabi, prevozu, pretovarjanju, skladiščenju in odstranjevanju nevarnih snovi (strupene, vnetljive, eksplozivne, oksidacijske), porušitev mostov in druge prometne infrastrukture, poškodb na električnih, plinskih in drugih napeljavah itd.. Omenjena podjetja, ki s svojo dejavnostjo pomenijo nevarnost za nastanek nesreče, morajo pri izdelavi načrtov zaščite in reševanja le te upoštevati,
- e) prebivalci na potresno ogroženem območju morajo biti pravočasno in objektivno obveščeni o pričakovanih nevarnostih potresa, njegovih posledicah, načrtih in ukrepih za zmanjšanje in odpravo posledic ter o ravnanju ob potresu. Občina v ta namen načrt javno predstavi.
- f) če lokalni viri na prizadetem območju ne zadoščajo za učinkovito zaščito, reševanje in pomoč, zaprosi za pomoč sosednje občine, nadalje regijo oziroma državo,
- g) zagotavljanje osnovnih pogojev za življenje ob potresu obsega nujno zdravstveno oskrbo ljudi in živali, nastanitev in oskrbo s pitno vodo, hrano, zdravili in drugimi osnovnimi življenjskimi potrebščinami, oskrbo z električno energijo, zagotavljanje nujnih prometnih povezav in nujne komunalne infrastrukture.

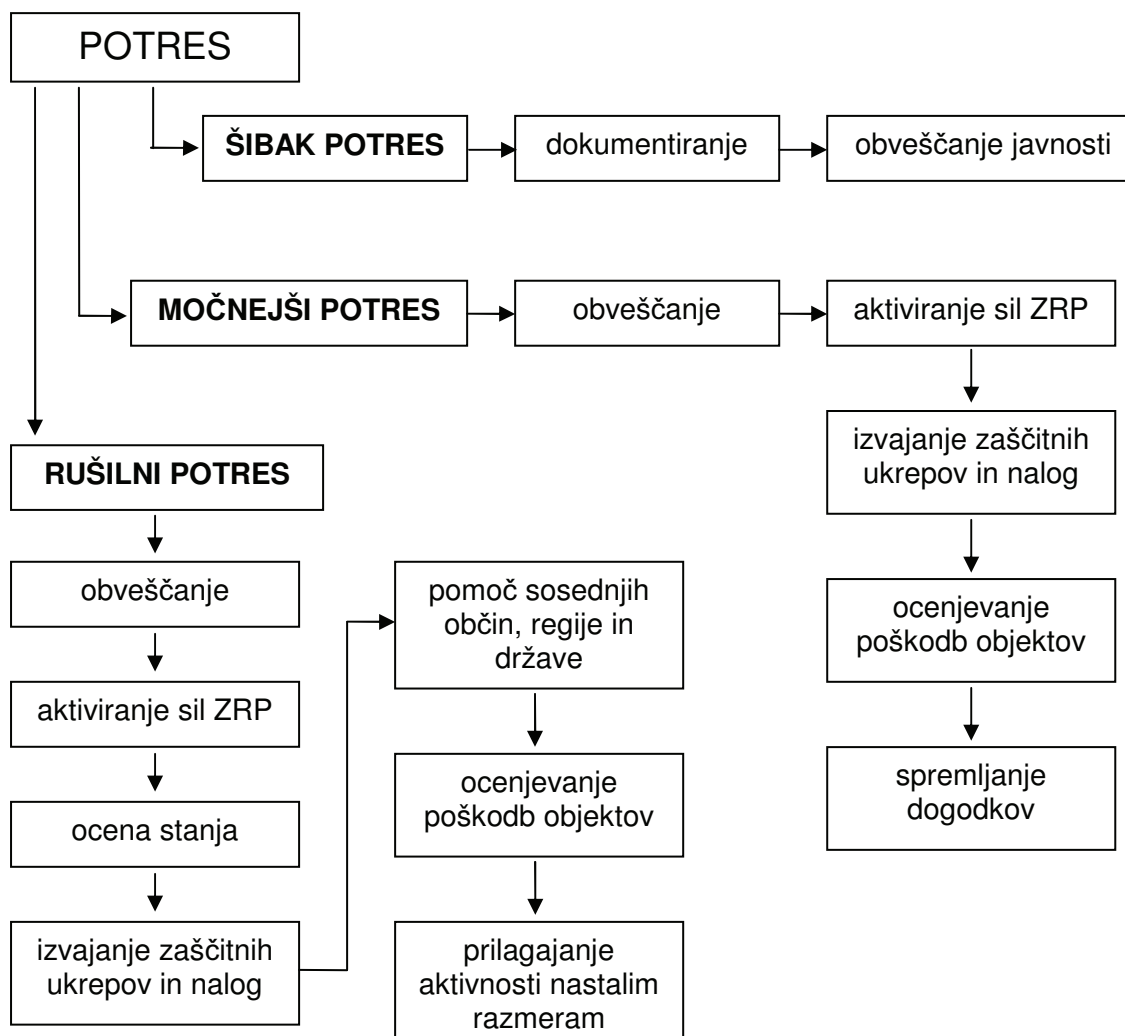
3.2. Zamisel izvedbe zaščite in reševanja

Koncept odziva ob potresu temelji na posledicah, ki jih povzroči potres na ljudeh, naravi in na objektih. Klasifikacijo potresa (po potresnih lestvicah) in epicenter potresa določi Agencija RS za okolje, Urad za seizmologijo.

- a) **ŠIBAK POTRES:** ljudje zaznajo potres, ne povzroči poškodb na objektih (do IV. stopnje EMS). Urad za seizmologijo dokumentira potres in obvesti javnost o vsakem potresu, ki ga s svojimi čutili lahko zaznajo prebivalci na območju RS.
- b) **MOČNEJŠI POTRES:** poškodbe pri ljudeh in na objektih (od V. – VII. stopnje EMS). Izvaja se obveščanje pristojnih organov in javnosti, na zahtevo poveljnika CZ občine se aktivirajo sile za ZRP, določijo se zaščitni ukrepi in naloge, ocenjuje se poškodovanost objektov in spremljajo se dogodki.
- c) **RUŠILNI POTRES:** poškodbe in možne smrtne žrtve pri ljudeh povzroči rušenje objektov (VIII. in IX. stopnja EMS). Izvaja se obveščanje pristojnih organov in javnosti, na zahtevo poveljnika CZ občine in v sodelovanju z regijskim poveljnikom

OBČINSKI NAČRT ZAŠČITE IN REŠEVANJA OB POTRESU

oz. poveljnikom CZ RS se aktivirajo sile za ZRP. Na osnovi napovedi poteka nesreče in ocene situacije poveljnik CZ občine v sodelovanju z regijskim poveljnikom oz. poveljnikom CZ RS določi zaščitne ukrepe in naloge.

**3.3. Uporaba načrta**

Občinski načrt zaščite in reševanja ob potresu se aktivira, ko pride do močnejšega potresa ali več po EMS-lestvici.

Odločitev o uporabi občinskega načrta sprejme poveljnik CZ občine oziroma njegov namestnik.

Če lokalni viri občine ne zadoščajo za učinkovito zaščito, reševanje in pomoč, se za dodatno pomoč zaprosi sosednje občine in nadalje (regijske) državne sile in sredstva, ki so na voljo.

4. SILE, SREDSTVA IN VIRI ZA IZVAJANJE NAČRTA

Sile in sredstva lahko delimo na sile in sredstva na ravni občine in na ravni regije oz. države. Sile in sredstva na ravni občin se še naprej delijo na občinske sile in sredstva ter na sile in sredstva v gospodarskih družbah, zavodih in drugih organizacijah.

4.1. Sile in sredstva na ravni občine

Sile za zaščito, reševanje in pomoč občine Škofja Loka so določene z Odredbo o merilih za organiziranje in opremljanje Civilne zaščite (Ur. list RS, št. 15/00 in 88/00) in na podlagi Sklepa o določitvi in organiziranju enot, služb in drugih operativnih sestavov za zaščito, reševanje in pomoč v občini Škofja Loka.

4.1.1. Organi občine

- župan
- svetovalec za zaščito in reševanje

4.1.2. Sile za zaščito, reševanje in pomoč občine

- a) Organi Civilne zaščite:
 - poveljnik CZ občine in njegov namestnik
 - poverjeniki za CZ občine in njihovi namestniki
 - štab CZ občine
 - krajevni štabi CZ
- b) Enote in službe Civilne zaščite:
 - enote za prvo pomoč, dva voda za prvo pomoč,
 - tehnično reševalne enote, en oddelek za izvidovanje, en vod za reševanje,
 - enote za RKB zaščito, dva oddelka za RKB dekontaminacijo,
 - služba za podporo, ekipa za preskrbo, za zveze, za prevoz in ekipa za administrativno in informacijsko podporo,
 - služba za vzdrževanje in uporabo zaklonišč
- c) Prostovoljne sile društev in drugih organizacij
 - prostovoljna gasilska društva, 8 teritorialnih, skupno 200 operativcev,
 - kinologi; Enota reševalnih psov Škofja Loka,
 - gorsko reševalna služba; Postaja GRS Škofja Loka,
 - jamarji; Društvo za raziskovanje podzemlja Škofja Loka,
 - potapljači; PGD Škofja Loka,
 - OZ Rdečega križa Škofja Loka,
 - taborniki; Zveza tabornikov Škofja Loka,
 - skavti; Združenje slovenskih katoliških skavtinj in skavtov Škofja Loka,
 - radioamaterji; Radioamatersko društvo Škofja Loka
- d) poklicne sile:
 - SGP Tehnik, gradbeno podjetje za pomoč pri izvajanju nalog tehničnega reševanja,
 - Loška komunala Škofja Loka, komunalno podjetje za asanacijo,

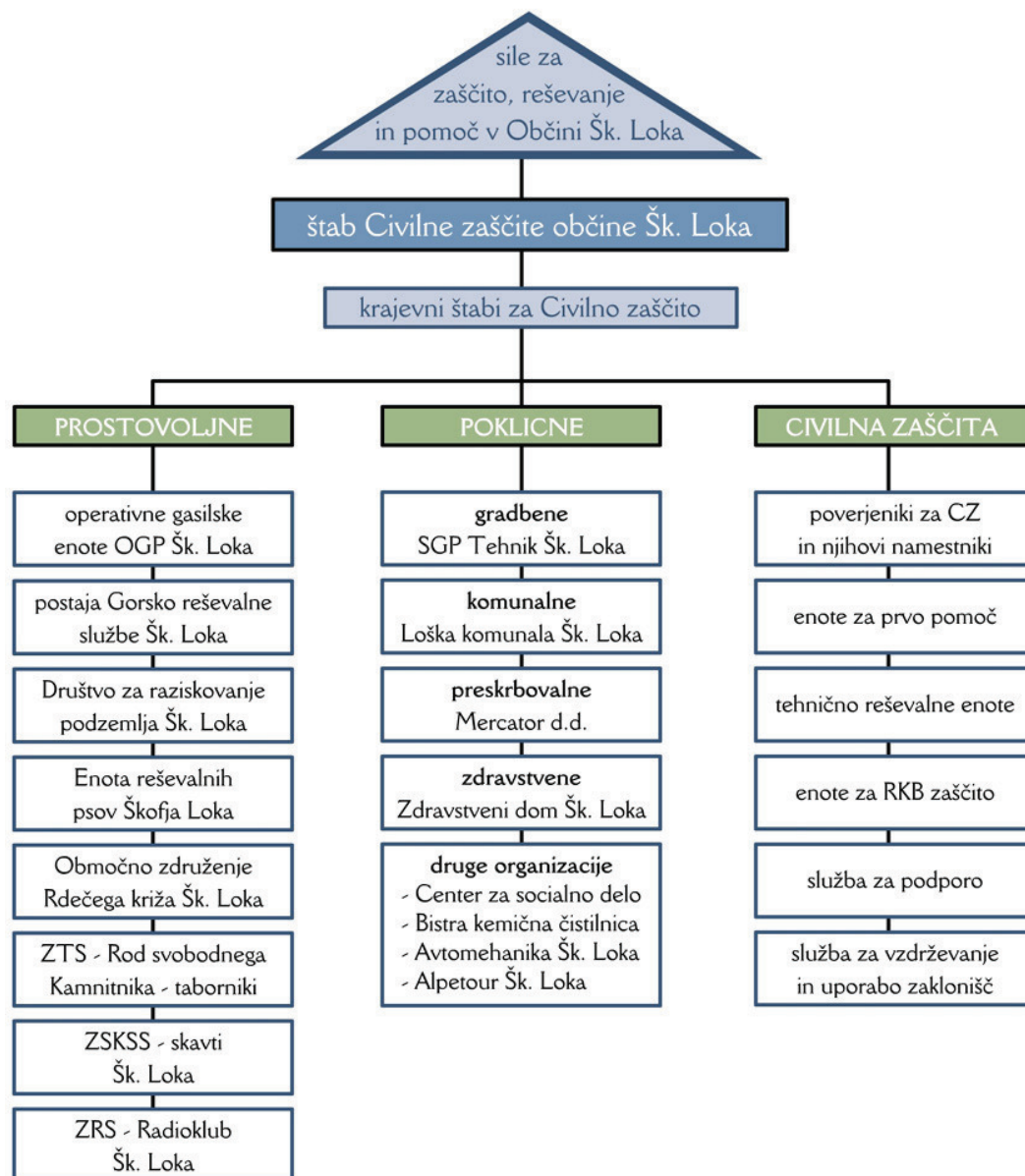
OBČINSKI NAČRT ZAŠČITE IN REŠEVANJA OB POTRESU

- Mercator, prekrbovalno podjetje,
- Zdravstveni dom Škofja Loka,
- Center za socialno delo,
- Bistra kemična čistilnica,
- Avtomehanika Škofja Loka,
- Alpetour špedicija in transport Škofja Loka,

4.1.3. Komisije

- Komisija za ocenjevanje škode
- Komisija za oceno poškodovanosti in uporabnosti objektov

Pregled sil za zaščito, reševanje in pomoč v občini Škofja Loka



OBČINSKI NAČRT ZAŠČITE IN REŠEVANJA OB POTRESU**4.2. Materialno – tehnična sredstva za izvajanje načrta**

Za izvajanje zaščite, reševanja in pomoči v primeru potresa se uporabljajo obstoječa sredstva, ki se jih zagotavlja na podlagi predpisanih meril za organiziranje, opremljanje in usposabljanje sil za zaščito, reševanje in pomoč. O pripravljenosti in aktiviranju sredstev iz popisa za potrebe občinskih enot in služb Civilne zaščite ter drugih sil za zaščito, reševanje in pomoč odloča poveljnik CZ občine oziroma njegov namestnik.

Materialno – tehnična sredstva se načrtujejo za:

- zaščitno in reševalno opremo ter orodje (oprema, vozila ter tehnična in druga sredstva, ki jih potrebujejo strokovnjaki, reševalne enote, službe in reševalci),
- materialne rezerve za zaščito, reševanje in pomoč,
- sredstva pomoči (živila, pitna voda, zdravila, in drugi predmeti in sredstva, ki so namenjena brezplačni razdelitvi ogroženim prebivalcem).

Finančna sredstva za materialno – tehnična sredstva se pridobivajo s strani proračuna občine, ki namenja sredstva za gasilstvo in Civilno zaščito ter transfera požarne takse. Ker so to strogo namenska sredstva se lahko uporabljajo samo za namen za katerega so namenjena.

Finančna sredstva se načrtujejo za:

- nakup in vzdrževanje opreme in sredstev za ZRP,
- stroške usposabljanja sil za ZRP,
- opremo in vzdrževanje sistema obveščanja in alarmiranja,
- vzdrževanje in opremo javnih zaklonišč,
- nakup in vzdrževanje materialnih rezerv,
- materialne stroške.

4.3. Predvidena finančna sredstva za izvajanje načrta

Finančna sredstva za samo izvajanje načrta so zagotovljena v proračunu občine na postavki »10.3.1. Stalna proračunska rezerva« in so namenjena financiranju:

- stroškov operativnega delovanja (povračilo stroškov za aktivirane pripadnike Civilne zaščite in druge sile zaščite, reševanja in pomoči),
- materialne stroške (prevozne stroške in storitve, gorivo, mazivo idr.),
- nakupa dodatne in nadomestne opreme, potrebne za izvajanje ukrepov in nalog.

Priloge in dodatki:

P - 1	Pregled kontaktnih oseb sil za zaščito, reševanje in pomoč v občini
P - 2	Seznam občinskih sil za zaščito, reševanje in pomoč
P - 3	Pregled opreme in sredstev občinskih enot
P - 4	Pregled občinskih enot za RKB zaščito
P - 5	Pregled občinskih tehnično – reševalnih enot Civilne zaščite
P - 6	Pregled enot za prvo pomoč v občini
P - 7	Pregled občinskih služb za podporo
P - 8	Pregled pristojnih javnih služb in odgovornih oseb glede komunalne infrastruk.
D - 1	Načrtovana finančna sredstva za izvajanje načrta

5. OPAZOVANJE, OBVEŠČANJE IN ALARMIRANJE

5.1. Opazovanje potresne aktivnosti

Agencija Republike Slovenije za okolje, Urad za seizmologijo spremlja stanje tresenja tal v Republiki Sloveniji. V Republiki Sloveniji je devetnajst potresnih opazovalnic, od teh ni nobene na območju Gorenjske.

Ob močnejšem ali rušilnem potresu vzpostavi Urad za seizmologijo lokalno mrežo prenosnih terenskih opazovalnic za spremljanje potresnih sunkov.

Prve zanesljive podatke o potresu na območju občine je mogoče dobiti v roko od 15 minut do 1 ure. Štab CZ občine je v primeru potresa obveščen na naslednje načine in sicer:

- preko Regijskega centra za obveščanje Kranj,
- preko članov štaba, poverjenikov za CZ, poveljnikov gasilskih društev,
- neposredno preko občanov.

Prvo obvestilo o potresu, ki ga Regijski center za obveščanje Kranj posreduje občini, vsebuje podatke o:

- času nastanka potresa,
- epicentru potresa,
- magnitudi potresa po Rihterjevi potresni lestvici,
- preliminarno ocenjeni intenziteti potresa po EMS potresni lestvici,
- domnevnem območju, ki ga je potres prizadel,
- odzivu prebivalcev.

Člani štaba Civilne zaščite občine, poverjeniki za Civilno zaščito, poveljniki gasilskih društev in drugi pripadniki sil za zaščito, reševanje in pomoč si takoj po potresnem sunku ogledajo situacijo na terenu in svoja opažanja posredujejo poveljniku CZ občine, ki po zbranih informacijah skupaj s štabom CZ občine pripravi in posreduje enotno informacijo tudi Regijskemu centru za obveščanje Kranj.

Poveljniki gasilskih društev in poverjeniki samoiniciativno, na poziv ReCO Kranj, ki ga zahteva poveljnik CZ občine ali na poziv preko telefona oz. s pomočjo kurirske službe CZ, pregledajo območje svojega delovanja. Člani štaba CZ občine se na ogled odpravijo potem, ko s terena dobijo prve informacije o stanju. Odpravijo se na tista območja, kjer so posledice po prvih informacijah hujše in na tiste lokacije, ki so pomembne z vidika zaščite in reševanja.

5.2. Obveščanje

Za obveščanje odgovornih oseb v občini poskrbi ReCO Kranj s pomočjo seznama, ki ga ima na razpolago. V kolikor ReCO zaradi prezasedenosti ne more izvesti obveščanja vseh odgovornih oseb občine, potem to sama stori prvo obveščena odgovorna oseba, ki obvesti ostale odgovorne osebe občine. Poveljnik CZ, njegov namestnik ali župan po potrebi nato skliče štab CZ občine, bodisi telefonsko ali osebno.

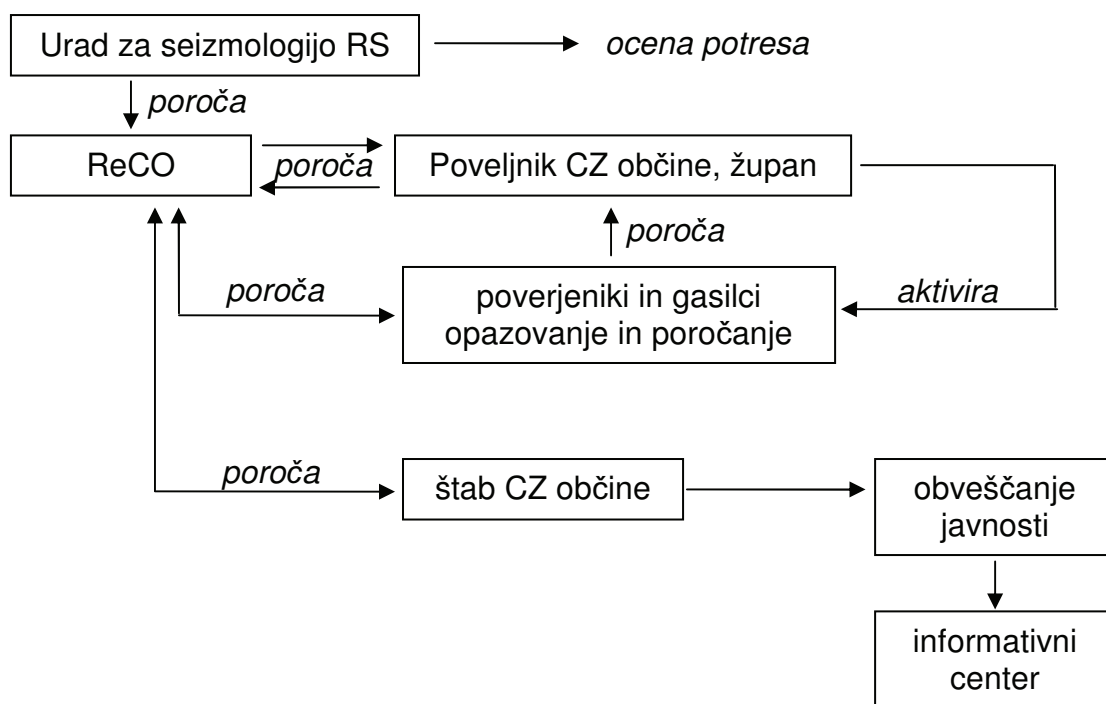
Za obveščanje prebivalcev o stanju na prizadetem področju so zadolžene občine. Občinski organi in službe, ki vodijo in izvajajo naloge zaščite, reševanja in pomoči, morajo vzpostaviti s prizadetim prebivalstvom na prizadetem področju čim boljše sodelovanje in si pridobiti zaupanje ljudi.

OBČINSKI NAČRT ZAŠČITE IN REŠEVANJA OB POTRESU

V ta namen štab CZ občine posreduje informacije o razmerah na prizadetem področju občine preko lokalnih medijev in na druge, krajevno običajne načine. Obvestila za prebivalce pripravi štab CZ občine in ga posreduje lokalnim medijem. Obveščanje javnosti ob nesrečah je urejeno z Zakonom o medijih (Ur. list RS, št. 35/01) in Zakonom o varstvu pred naravnimi in drugimi nesrečami, na podlagi katerih so mediji dolžni na zahtevo pristojnih organov, javnih podjetij in zavodov brez odlašanja brezplačno objaviti nujno sporočilo v zvezi z resno ogroženostjo življenja, zdravja ali premoženja ljudi, kulture in naravne dediščine ter varnosti države.

V primeru rušilnega potresa štab CZ občine vzpostavi informativni center. Informativni center daje dodatne informacije preko posebne telefonske številke v zvezi s dodatnimi zaščitnimi ukrepi, prevozi pitne vode, zbirajo se informacije o potrebni pomoči, o nastali škodi itd.

Za obveščanje širše domače javnosti o izvajanju nalog zaščite, reševanja in pomoči je pristojna Vlada Republike Slovenije, ministrstva in drugi državni organi, v skladu s svojimi pristojnostmi. Naloge na področju obveščanja javnosti organizira in usklajuje Urad Vlade Republike Slovenije za informiranje.

Shema obveščanja in alarmiranja ob potresuPriloge in dodatki:

P - 9	Seznam oseb, ki se jih obvešča o nesreči
P - 10	Seznam oseb, pristojnih za stike z javnostjo
P - 11	Pregled sredstev javnega obveščanja, ki so pristojna za obveščanje ob nesreči
P - 113	Telefonske številke informativnega centra za pomoč prebivalcem
D - 2	Navodilo za organiziranje in vodenje informativnega centra

5.3. Alarmiranje

Ob potresu na naseljenem območju, ko so zaradi rušenj oziroma zaradi nastanka verižnih nesreč ogrožena življenja ljudi, oziroma je potrebno začeti z izvajanjem določenih zaščitnih ukrepov, prebivalstvo opozorimo na bližajočo se nevarnost s sirenami z alarmnim znakom za preplah.

Alarmiranje javnosti izvede Regijski center za obveščanje Kranj na zahtevo odgovorne osebe v občini in poveljnika Civilne zaščite občine. Regijski center za obveščanje Kranj proži sirene za javno alarmiranje brez predhodne odobritve pristojne osebe, če gre za potres VII. ali višje stopnje po EMS lestvici.

Preko radija, televizije ali na drug predviden način obvesti prebivalce na ogroženem območju o nevarnostih ter jim posreduje napotke za osebno in vzajemno zaščito.

6. AKTIVIRANJE SIL IN SREDSTEV

6.1. Splošno o aktiviranju sil in sredstev

Aktiviranje sil in sredstev za zaščito, reševanje in pomoč občine se lahko izvaja:

- po telefonu,
- po kurirjih,
- s tihim alarmom,
- s samosklicem

Po telefonu se lahko aktivirajo vsi organi, enote in službe zaščite, reševanja in pomoči v kolikor telefonsko omrežje deluje.

Po kurirjih se izvaja aktiviranje v primerih, ko ni moč izvesti telefonskega, niti tihega alarmiranja.

S tihim alarmom se aktivira sile za zaščito, reševanje in pomoč.

Samosklic poteka, ko se pripadniki sil za zaščito, reševanje in pomoč na lastno pobudo javijo na mobilizacijskih zbirališčih svojih organov, enot in služb za zaščito reševanje in pomoč.

Sredstva za zaščito in reševanje se hranijo v skladiščih CZ in jih uporabljajo pristojni organi za zaščito in reševanje.

6.2. Aktiviranje nosilcev nalog na ravni občine

Aktiviranje nosilcev nalog na ravni občine poteka:

- člane štaba CZ občine skliče Regijski center za obveščanje Kranj na pobudo poveljnika CZ R Slovenije, regijskega poveljnika CZ Gorenjske, poveljnika CZ občine ali župana občine, v kolikor to zaradi prezasedenosti ne more izvesti, jih skliče poveljnik CZ občine, njegov namestnik ali župan s pomočjo telefonskih povezav, v primeru da te ne delujejo pa preko kurirske službe CZ ali osebno,
- pripadnike občinskih enot in služb za Civilno zaščito preko ReCO Kranj ali kurirjev skliče poveljnik CZ občine, njegov namestnik ali štab CZ občine,
- člane štabov Civilne zaščite v gospodarskih družbah, zavodih in drugih organizacijah ter poveljnike za Civilno zaščito in njihove namestnike skliče pristojni organ,
- pripadnike enot in služb za Civilno zaščito v gospodarskih družbah zavodih in drugih organizacijah skličejo njihovi štabi in poverjeniki.

6.3. Aktiviranje nosilcev nalog in druge pomoči regije

V primeru, da sile občine ne zadostujejo za učinkovito izvajanje nalog in ukrepov ZRP občina zaprosi za pomoč sosednje občine, v kolikor tudi to ne zadostuje, pa občina za pomoč zaprosi regijo. Prošnjo za pomoč lahko posreduje:

- poveljnik CZ občine ali njegov namestnik
- župan občine

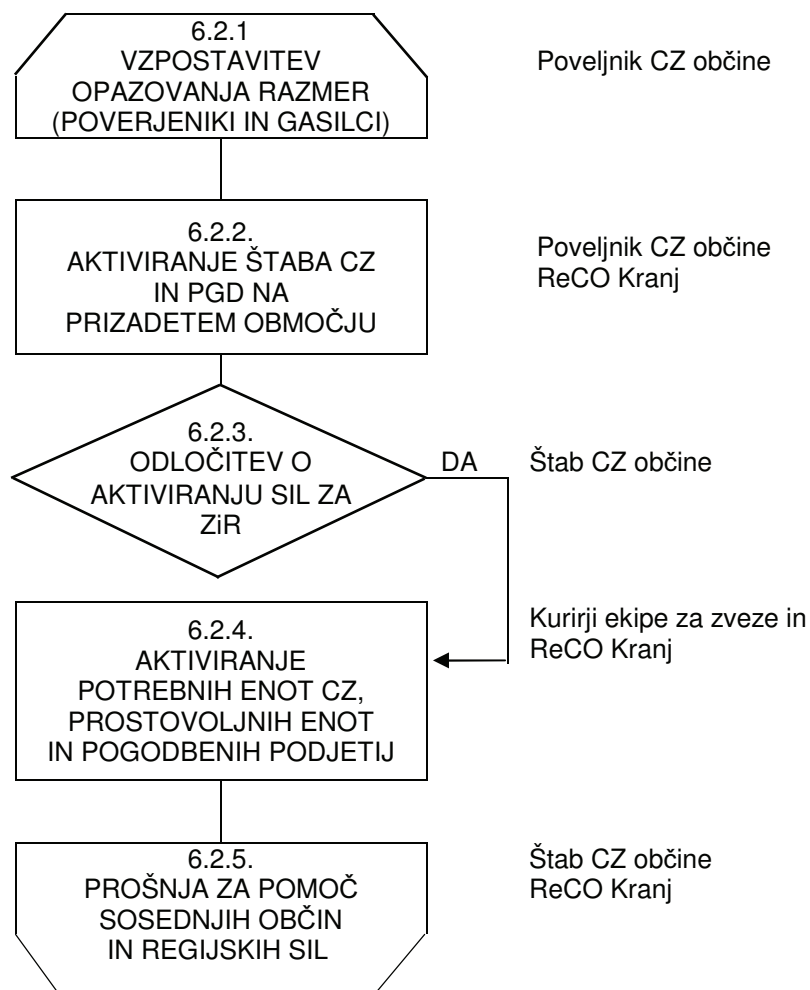
O pripravljenosti in aktiviranju sil za zaščito, reševanje in pomoč na območju Gorenjske regije odloča poveljnik Civilne zaščite za Gorenjsko, o aktiviranju enot iz drugih regij pa

OBČINSKI NAČRT ZAŠČITE IN REŠEVANJA OB POTRESU

odloča na podlagi zahtev občin in na podlagi predloga poveljnika Civilne zaščite gorenjske regije poveljnik Civilne zaščite Republike Slovenije.

Za sprejemanje materialne in druge pomoči skrbijo pripadniki službe CZ za podporo, pomoč pa se zbira v skladišču opreme CZ v GD Trata, kot rezervna lokacija pa se lahko uporabi tudi skladišče CZ na območju bivše vojašnice.

Diagram aktiviranja občinskih sil za zaščito, reševanje in pomoč



Priloge in dodatki:

P - 2	Seznam občinskih sil za zaščito, reševanje in pomoč
P - 3	Pregled opreme in sredstev občinskih enot
D - 3	Vzorec odredbe o aktiviranju sil za zaščito, reševanje in pomoč
D - 4	Aktiviranje načrta zaščite in reševanja
D - 5	Vzorec delovnega naloga

7. UPRAVLJANJE IN VODENJE

7.1. Organi in njihove naloge

Vodenje sil za zaščito, reševanje in pomoč je urejeno z Zakonom o varstvu pred naravnimi in drugimi nesrečami (Ur. list RS, št. 64/94). Po tem Zakonu se varstvo pred naravnimi in drugimi nesrečami organizira in izvaja kot enoten sistem na lokalni, regionalni in državni ravni.

Dejavnosti za zaščito, reševanje in pomoč na območju občine operativno vodi poveljnik Civilne zaščite občine s pomočjo štaba Civilne zaščite občine.

Naloge poveljnika Civilne zaščite občine so

- usmerja dejavnosti za zaščito, reševanje in pomoč,
- predlaga in odreja zaščitne ukrepe,
- odloča o aktiviranju sil za zaščito, reševanje in pomoč,
- vodi operativno-strokovno dejavnost Civilne zaščite in drugih sil za zaščito, reševanje in pomoč,
- skrbi za povezano in usklajeno delovanje vseh sil za zaščito, reševanje in pomoč ob potresu,
- daje mnenje in predloge v zvezi s pripravami in delovanjem sil za zaščito, reševanje in pomoč ter mnenje in predloge za odpravo škode, ki jo povzroči potres,
- določa vodje intervencije,
- obvešča poveljnika Civilne zaščite regije ali Republike Slovenije o posledicah in stanju na prizadetem območju ter daje mnenje in predloge v zvezi z zaščito, reševanjem, pomočjo ter odpravljanjem posledic nesreče,
- pripravi končno poročilo o nesreči.

Pooblastila poveljnika CZ in vodje intervencije:

Poveljnik CZ ali vodja intervencije ima pravico in dolžnost, da med vodenjem zaščite, reševanja in pomoči prepove dostop nepooblaščenim osebam na kraj nesreče in promet mimo tega kraja ter odredi:

- umik ljudi, živali in premoženja iz ogroženih objektov in območij,
- vstop v stanovanje,
- uporabo določenih sredstev zvez oz. njihovo vzpostavitev,
- odstranitev ovir, ki onemogočajo uspešno intervencijo,
- uporabo tujega prevoznega sredstva za prevoz poškodovanih oseb oz. potrebnih sredstev za zaščito, reševanje in pomoč,
- obvezno sodelovanje državljanov pri reševanju v skladu z njihovimi sposobnostmi in sredstvi, ki so primerni za reševanje,
- uporabo tujega zemljišča za izvajanje zaščite, reševanja in pomoči,
- porušitev objekta oziroma posek drevja

Naštete ukrepe lahko odredi le, če ne more drugače zavarovati ljudi in premoženja ter zagotoviti izvajanja zaščite, reševanja in pomoči, trajati pa smejo le toliko časa, kolikor je to nujno potrebno.

Naloge štaba Civilne zaščite občine so:

- nudi poveljniku Civilne zaščite občine strokovno pomoč pri vodenju nalog zaščite, reševanja in pomoči,
- opravlja strokovno-operativne naloge zaščite, reševanja in pomoči ob potresu,
- pripravlja strokovne ukrepe in navodila za delo na prizadetem območju,
- zagotavlja logistično podporo silam za zaščito, reševanje in pomoč,

OBČINSKI NAČRT ZAŠČITE IN REŠEVANJA OB POTRESU

- opravlja administrative in finančne zadeve,
- izvaja ogleda na terenu in pripravlja poročila,
- pripravlja obvestila za obveščanje javnosti.

Štab Civilne zaščite občine mora ob nesreči čimprej vzpostaviti pregled nad stanjem na prizadetem področju, oceniti predvideni razvoj situacije, zagotoviti takojšnje ukrepanje z zagotovitvijo nujne pomoči, nato pa se osredotočiti na izdelavo strategije ukrepanja do zagotovitve osnovnih pogojev za življenje, ki zajema določitev prednostnih nalog, človeške in materialne vire, operativne rešitve izvedbe zahtevnejših nalog ter nosilce koordinacije.

Naloge poverjenikov za CZ:

- vzpodbuja opremljanje prebivalcev z osebno in skupno zaščitno opremo ter usposabljanje za izvajanje osebne in vzajemne zaščite,
- skrbi za organizacijo in izvajanje preventivnih ter drugih ukrepov za zaščito ljudi in premoženja,
- sodeluje pri organiziranju in formiranju potrebnih ekip za zaščito in reševanje v okolju, v katerem dela (podjetje),
- nadzoruje redno vzdrževanje zaklonišč (prostorov, objektov) in naprav ter opozarja pristojne na vzdrževanje (upravnika, direktorja podjetja, zavoda ali druge organizacije in strokovno službo v lokalni skupnosti),
- skrbi za brezhibnost sredstev in opreme v stanovanjskih zgradbah in podjetjih,
- spremlja in opozarja prebivalce, stanovalce oziroma delavce v bivalnem in delovnem okolju na vse preteče nevarnosti, ki bi lahko ogrozile njihovo varnost in premoženje (požar, potres, poplava, eksplozija...),
- spremlja nevarnosti in organizira priprave za zaščito in reševanje v krajevni skupnosti ali v naseljih, podjetju, zavodu ali drugi organizaciji oziroma stanovanjskem objektu,
- ugotavlja stanje in posledice ter o tem obvešča pred postavljene organe, službe in nadrejeni štab za CZ ter sodeluje z vodstvi reševalnih služb in ekip pri vodenju ter izvajanju zaščite in reševanja,
- obvešča nadrejene organe CZ o posledicah naravnih in drugih nesreč ter usklajuje zaščitne ukrepe ter organizacijo izvajanja zaščite, reševanja in pomoči v skladu z odločitvami nadrejenih organov CZ.

Naloge Občine:

- spremljanje nevarnosti, obveščanje in alarmiranje prebivalstva o pretečih nevarnostih,
- organiziranje in vzdrževanje sredstev za alarmiranje v skladu z enotnim sistemom zvez,
- načrtovanje in izvajanje zaščitnih ukrepov,
- izdelava ocene ogroženosti ter načrtov zaščite in reševanja;
- organiziranje, razvijanje in vodenje osebne in vzajemne zaščite,
- organiziranje in opremljanje organov, enot in štabov CZ ter drugih sil za zaščito, reševanje in pomoč v občini,
- zagotavljanje zvez za potrebe zaščite, reševanja in pomoči v skladu z enotnim sistemom zvez,
- zagotavljanje nujnih sredstev za začasno nastanitev v primeru naravnih in drugih nesreč,
- izvajanje programov usposabljanj občinskega pomena,
- organiziranje in vodenje zaščite, reševanja in pomoči na območju občine,
- usklajevanje načrtov in drugih priprav za zaščito, reševanje in pomoč s sosednjimi občinami,
- odpravljanje posledic naravnih in drugih nesreč.

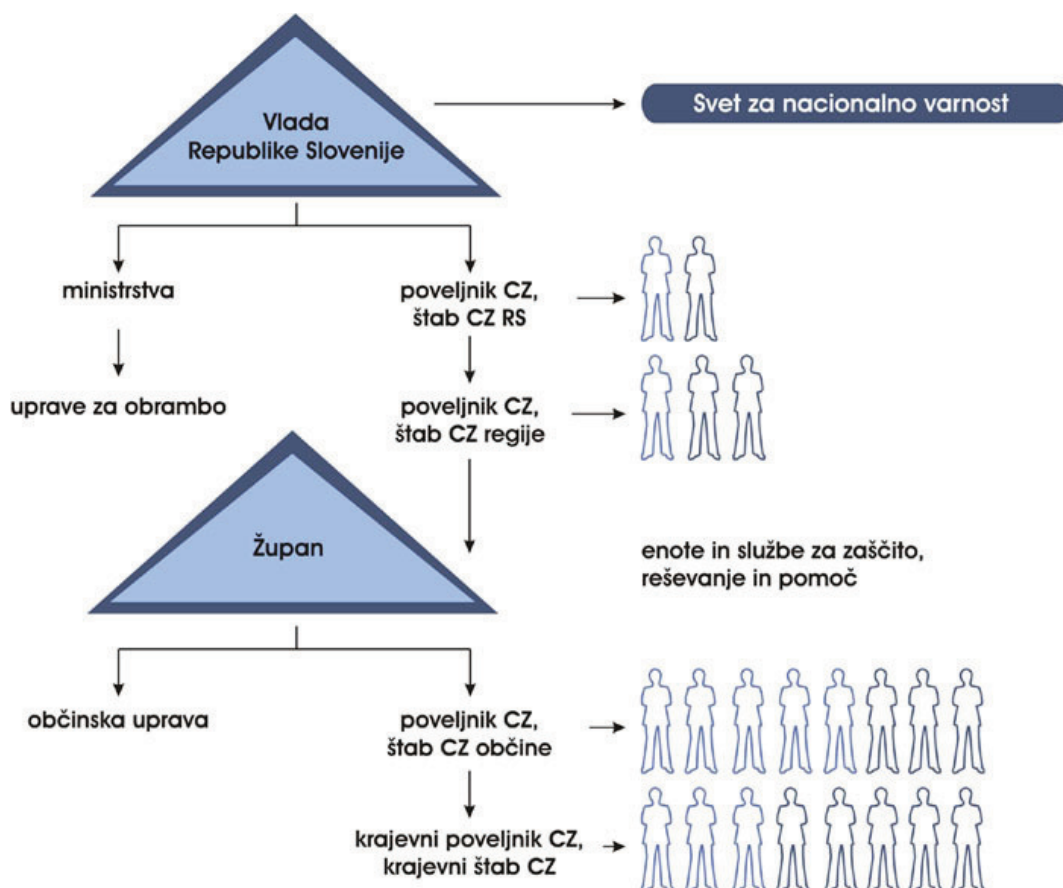
OBČINSKI NAČRT ZAŠČITE IN REŠEVANJA OB POTRESU

Pravice in dolžnosti župana:

- skrbi za izvajanje priprav za varstvo pred naravnimi in drugimi nesrečami,
- sprejme načrt zaščite in reševanja,
- skrbi za izvajanje ukrepov za preprečitev in zmanjšanje posledic naravnih in drugih nesreč,
- vodi zaščito, reševanje in pomoč ter odpravljanje posledic naravnih in drugih nesreč,
- skrbi za obveščanje prebivalcev o nevarnostih, stanju varstva in sprejetih zaščitnih ukrepih,
- za operativno – strokovno vodenje zaščite, reševanja in pomoči ob naravnih in drugih nesrečah župan imenuje poveljnika CZ občine ter sektorske in krajevne poveljnike in štabe CZ

Posledice nesreče je treba čimprej ustrezno dokumentirati. Prav tako je treba dokumentirati tudi vse odločitve poveljnikov Civilne zaščite na vseh nivojih in drugih organov.

Shema vodenja sistema zaščite in reševanja



OBČINSKI NAČRT ZAŠČITE IN REŠEVANJA OB POTRESU

7.2. Operativno vodenje

Dejavnosti za zaščito, reševanje in pomoč na območju občine operativno vodi poveljnik Civilne zaščite občine s pomočjo štaba Civilne zaščite občine. Poveljnik Civilne zaščite za Gorenjsko spremlja stanje in izvajanje zaščite, reševanja in pomoči na prizadetem območju ter na zahtevo poveljnika Civilne zaščite občine skladno z načelom postopnosti organizira potrebno pomoč v silah in sredstvih za zaščito, reševanje in pomoč

V primeru, da občina ne razpolaga z ustreznimi silami, poveljnik Civilne zaščite prizadete občine zaprosi za pomoč v silah in sredstvih za zaščito, reševanje in pomoč poveljnika Civilne zaščite za Gorenjsko.

Če je prišlo do nesreče večjega obsega, kjer je prizadetih več občin v regiji, dejavnosti za zaščito, reševanje in pomoč skupnega pomena organizira in vodi poveljnik Civilne zaščite za Gorenjsko.

Štab Civilne zaščite občine ob potresu organizira svoje delo na sedežu Gasilske zveze Škofja Loka, Kidričeva c. 51a, Škofja Loka, kjer so za operativno delo pripravljene ustrezni prostori. V primeru poškodovanosti objekta, poškodovanosti komunikacij ali zaradi drugih razlogov onemogočeno delo štaba Civilne zaščite občine, se preseli na rezervno lokacijo v prostore Občine Škofja Loka, Mestni trg 15, Škofja Loka.

Poveljnik Civilne zaščite občine za operativno izvajanje posameznih nalog določi vodjo ali več vodij intervencij, katerim so neposredno podrejene vse sile, ki sodelujejo pri izvajanju teh nalog na terenu. Logistično podporo tem silam, ki obsega zagotavljanje zvez, opreme, materialov, transporta, informacijske podpore, prehrane, zdravstvenega in drugega varstva, zagotavlja štab Civilne zaščite občine s službami za podporo.

Če je prizadetih več občin v regiji, dejavnosti za zaščito, reševanje in pomoč skupnega pomena organizira in vodi poveljnik Civilne zaščite regije.

7.3. Organizacija zvez

Pri prenosu podatkov in komuniciranju se lahko uporablja vsa razpoložljiva telekomunikacijska in informacijska infrastruktura, ki temelji na različnih medsebojno povezanih omrežjih. Prenos podatkov in komuniciranje med organi vodenja, reševalnimi službami in drugimi izvajalci zaščite, reševanja in pomoči poteka po:

- telefaksu,
- elektronski pošti,
- radijskih zvezah (ZARE),
- mobilni telefoni,
- internetu.

Pri operativnem vodenju dejavnosti za zaščito, reševanje in pomoč se uporabljata sistem radijskih zvez zaščite in reševanja (ZARE), ki ima podsistem radijskih zvez in podsistem osebne klica. Sistem zvez ZARE se obvezno uporablja pri vodenju intervencij ter drugih zaščitnih in reševalnih akcijah, ter je namenjen vsem izvajalcem nalog v okviru sistema zaščite in reševanja (uporabljajo ga pripadniki enot in služb Civilne zaščite, gasilci, gorski reševalci, jamarji, potapljači, kinologi idr.). Telekomunikacijsko središče sistema ZARE je na Gorenjskem v Regijskem centru za obveščanje Kranj. Prek njega se zagotavlja povezovanje uporabnikov v javne in zasebne funkcionalne telekomunikacijske sisteme.

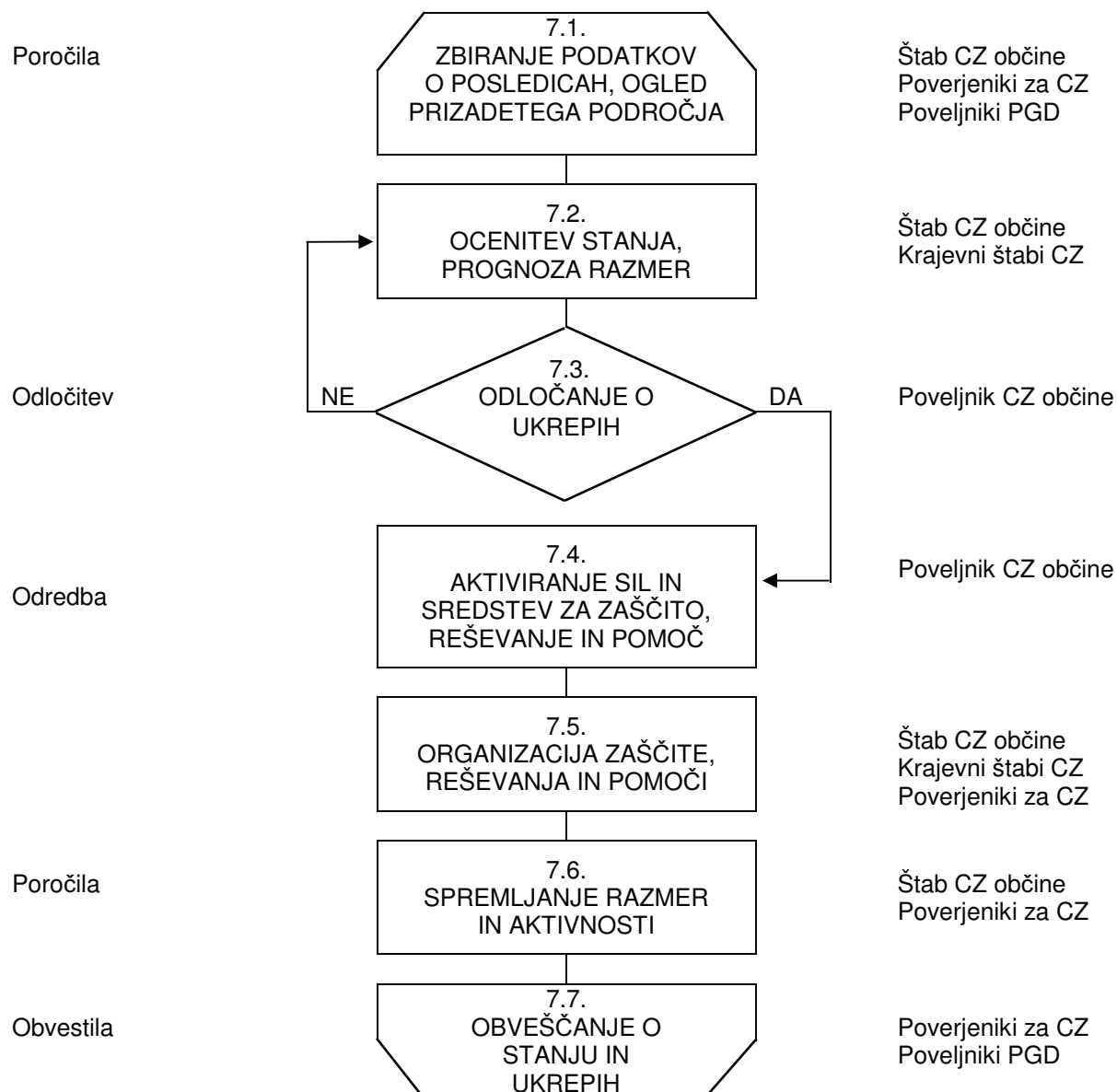
OBČINSKI NAČRT ZAŠČITE IN REŠEVANJA OB POTRESU

Sistem radijskih zvez ZARE je koncipiran tako, da je možno uporabiti določeno število semidupleksnih kanalov (število je določeno s številom repetitorjev, ki so dosegljivi vsem R/p – ročne, mobilne, stacionarne na območju regije) in celoten nabor simpleksnih kanalov, ki si na razpolago v celotnem sistemu. Regijski center za obveščanje Kranj ureja in usklajuje zveze ter posameznim reševalnim službam določa delovne (simpleksne) kanale.

Omejitve obstajajo zaradi konfiguracije terena, tehničnih lastnosti radijskih zvez in zasedenosti kanalov. Na poseljenih območjih občine sistem radijskih zvez ZARE deluje brez omejitev, v kolikor pa bi prišlo do težav zaradi poškodb obstoječih repetitorjev, pa se aktivira radioamaterje.

Na območju občine delujta dva repetitorja. V primeru rušilnega potresa lahko pričakujemo tudi na lokacijah repetitorjev določene poškodbe oziroma okvare. Večji izpad repetitorja se lahko nadomesti z mobilnim repetitorjem z agregatom.

Radijske zveze sistema ZARE se uporabljajo v skladu z navodilom za uporabo radijskih zvez ZARE.

OBČINSKI NAČRT ZAŠČITE IN REŠEVANJA OB POTRESU*Diagram ukrepanja organov Civilne zaščite ob potresu*Priloge in dodatki:

P - 12	Seznam članov štaba Civilne zaščite Republike Slovenije
P - 13	Seznam članov štaba Civilne zaščite regije ter poveljnikov CZ občin v regiji
P - 14	Imenik uporabnikov telefonskih zvez, radijskih postaj, pozivnikov ter e-pošte na področju zaščite in reševanja
D - 6	Opomnik za delo poveljnika CZ občine

8. UKREPI IN NALOGE ZAŠČITE, REŠEVANJA IN POMOČI

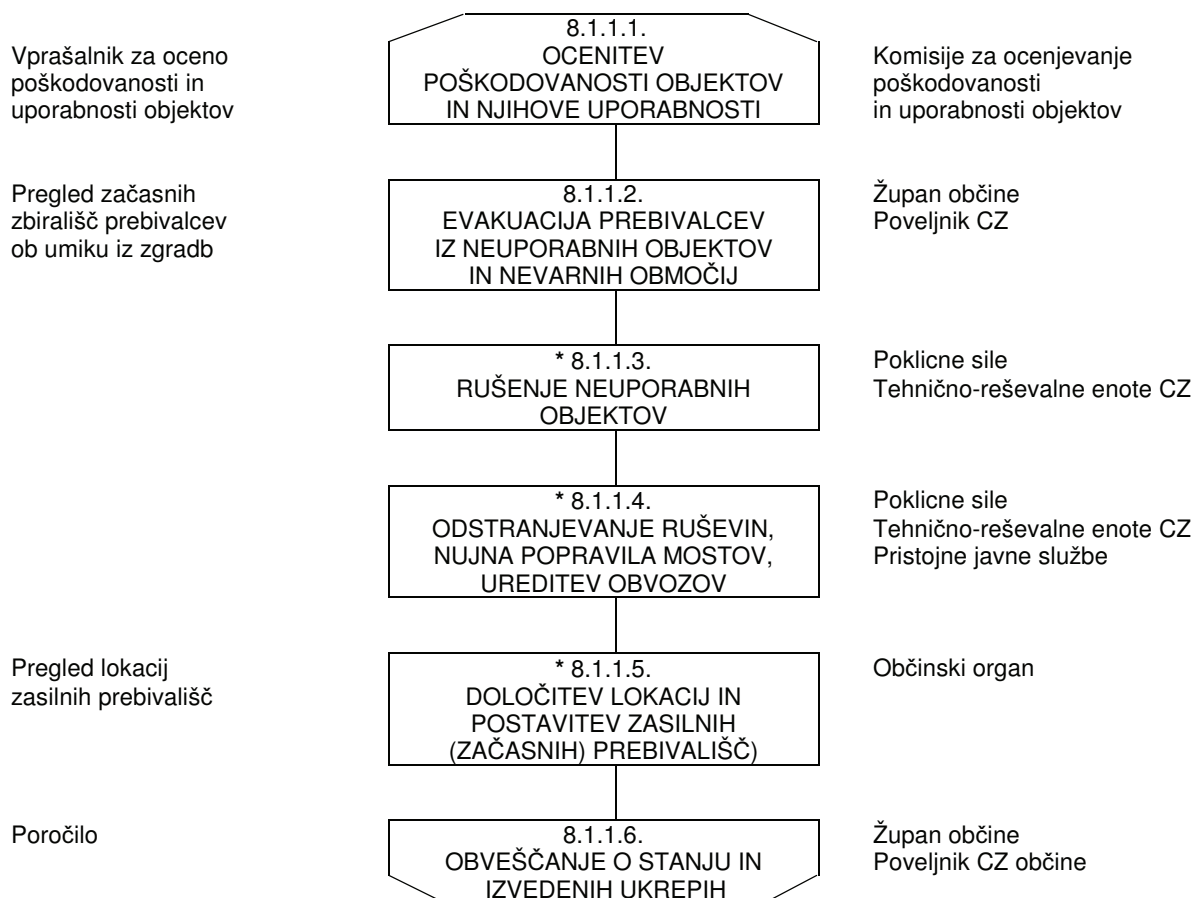
8.1. Ukrepi zaščite in reševanja

Ukrepi zaščite, reševanja in pomoči ob potresu obsegajo vse tiste ukrepe in dejavnosti, ki so potrebni za odpravljanje posledic nesreče, da se zagotovijo osnovni pogoji za življenje ter zagotovijo pogoji za trajno obnovo prizadetega območja. Dejavnosti za zagotovitev osnovnih življenjskih pogojev obsegajo zlasti oskrbo s pitno vodo, hrano, zdravili, električno energijo, ureditev nujnih prometnih povezav, komunalnih storitev, oskrbo živali in nujno zavarovanje kulturne dediščine. Izvajanje zaščitno-reševalnih ukrepov v prizadeti občini je v pristojnosti občine. V kolikor občina s svojimi silami in sredstvi ne zmore izvesti zaščitnih ukrepov zaprosi za pomoč sosednje občine in nadalje regijo.

8.1.1. Prostorski, urbanistični, gradbeni in drugi tehnični ukrepi

Po potresnem sunku je poleg reševanja potrebno čim prej organizirati tudi ocenjevanje poškodovanosti in uporabnosti objektov.

Diagram aktivnosti prostorskih, gradbenih in drugih tehničnih ukrepov



* ukrepi se izvajajo ob rušilnem potresu

OBČINSKI NAČRT ZAŠČITE IN REŠEVANJA OB POTRESU

Občina ima na voljo eno komisijo za ocenjevanje poškodovanosti in uporabnosti objektov in eno komisijo za oceno škode, ki na poziv štaba CZ občine čim prej pričneta z delom. Ob ocenjevanju zgradb kulturne dediščine se komisijam priključijo tudi restavratorji.

Komisije pri svojem delu najprej pregledajo in ocenijo stanje zgradb, ki so pomembne za zaščito, reševanje in pomoč, nato pomembne infrastrukturne objekte in dalje ostale zgradbe.

Komisije pri svojem delu izvajajo naslednje:

- razvrščanje zgradb glede na stopnjo poškodovanosti na uporabne, začasno neuporabne in na neuporabne; zgradbe se ustrezno označijo z barvami, vstop v neuporabne se prepove oz. onemogoči,
- štabu CZ občine posredujejo podatke o neuporabnih in začasno neuporabnih zgradbah, da štab koordinira evakuacijo in zagotovi začasno prebivališče prebivalcem, ki so ostali brez strehe nad glavo,
- predlagajo štabu CZ občine, katere zgradbe bi bilo možno oz. potrebno s hitrimi tehničnimi ukrepi (podpore, opore) zavarovati pred popotresnimi sunki.

Na podlagi ugotovitev komisij na terenu štab CZ občine v sodelovanju z občinskimi službami in pogodbenimi podjetji pripravi načrt:

- nujnih rušenj in odstranitvev zgradb ali delov zgradb, ki grozijo s porušitvijo in odstranitvev razrahljanih ruševin,
- zmanjšanja ali odstranitve težkih obtežb,
- odranja in podpiranja,
- vodoravnega opiranja in
- vgrajevanja vezi, podpornih zidov, polnilnih elementov, pa tudi zunanjih podpornih elementov.

Med urbanistične, gradbene in druge tehnične ukrepe sodijo tudi:

- določitev in ureditev lokacij odlagališč za začasno odlaganje ruševin in drugih materialov,
- določitev odlagališč posebnih odpadkov,
- določitev in ureditev lokacij oziroma objektov za zbiranje in začasno skladiščenje nevarnih snovi iz gospodinjstev, industrije in drugih dejavnosti ter
- vzpostavitev komunikacij in določitev obhodnih poti.

a) rušilni potres

V primeru rušilnega potresa bo zagotovo potrebnih več komisij, zato se za pomoč zaprosi sosednje občine, nadalje pa tudi regijo.

Priloge in dodatki:

P - 15	Seznam restavratorjev in konzervatorjev
P - 100	Seznam članov komisij za oceno škode
P - 101	Seznam članov državne in regijskih komisij za ocenjevanje škode
P - 102	Pregled komisij za ocenjevanje poškodovanosti in uporabnosti objektov
P - 103	Pregled deponij za odlaganje kontaminiranih materialov

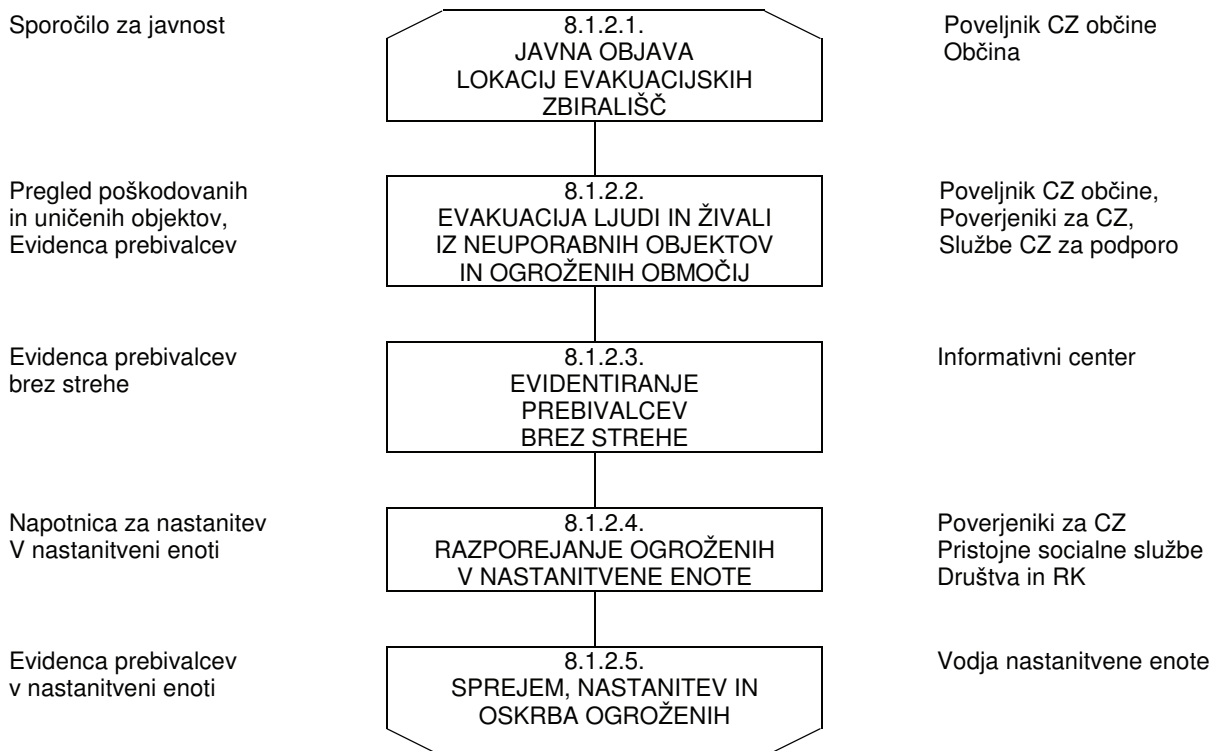
OBČINSKI NAČRT ZAŠČITE IN REŠEVANJA OB POTRESU8.1.2. Evakuacija ogroženih in prizadetih prebivalcev

Evakuacija se izvaja le v primeru, če z drugimi ukrepi ni mogoče zagotoviti varnosti ljudi in materialnih dobrin. Odredi jo lahko vlada, župan, oziroma v nujnih primerih pristojni poveljnik Civilne zaščite. Evakuacija se izvaja takoj, ko je ugotovljeno, da na prizadetem področju niso zagotovljeni osnovni pogoji za življenje. Najprej se izvaja evakuacija ljudi, nato živali in nazadnje po potrebi pa tudi materialnih dobrin.

a) rušilni potres

V primeru rušilnega potresa se vnaprej načrtuje evakuacija z nekaterih področij, ki so zapisana v prilogah. V prilogah so prav tako zapisana evakuacijska zbirališča in sprejemališča ter pregled vozil za izvedbo evakuacije. V kolikor vseh evakuirancev ni mogoče namestiti na lokacije domače občine, se del prebivalcev evakuira v sosednje občine oz. regije.

Pri izvedbi evakuacije, ki jo izvaja štab CZ občine, sodelujejo tudi občinski organi, na terenu pa poverjeniki za CZ, gasilci, policija in ustrezne socialne službe. Informativni center zbira obvestila in evidentira vse prebivalce, ki so ostali brez strehe nad glavo. Te podatke pridobiva neposredno od prebivalcev, ali preko poverjenikov za CZ ter preko komisij za oceno poškodovanosti in uporabnosti objektov. Podatke o prebivalcih brez strehe nad glavo informativni center posreduje na Občino – Oddelku za javne službe in občinsko premoženje, ki izvaja razporejanje ogroženih v nastanitvene enote. Postopek sprejema, nastanitve in oskrbe ogroženih vodi in izvaja OZ Rdečega križa Škofja Loka v sodelovanju s taborniki in skvti. Informativni center, ki evidentira vse prebivalce brez strehe in v sodelovanju s štabom CZ občine daje informacije v zvezi s potekom evakuacije, se organizira na sedežu Občine, rezervna lokacija pa je GD na Trati.

Diagram poteka evakuacije

OBČINSKI NAČRT ZAŠČITE IN REŠEVANJA OB POTRESUPriloge in dodatki:

P - 16	Pregled centrov za socialno delo v regiji
P - 104	Pregled območij, s katerih se načrtuje evakuacija ob potresu
P - 105	Pregled evakuacijskih zbirališč
P - 106	Pregled evakuacijskih sprejemališč
P - 107	Pregled vozil za evakuacijo

8.1.3. Sprejem in oskrba ogroženih in prizadetih prebivalcev

a) rušilni potres

V primeru rušilnega potresa bo potrebno začasno nastanitev in oskrbo zagotoviti večjemu številu ljudi. V takem primeru začasna nastanitev in oskrba ogroženih in prizadetih obsega:

- urejanje sprejemališč za evakuirane prebivalce,
- urejanje začasnih prebivališč,
- nastanitev prebivalstva,
- oskrba z najnujnejšimi življenjskimi potrebščinami,
- zbiranje in razdeljevanje humanitarne pomoči.

V prilogah načrta so opredeljene obstoječe nastanitvene zmogljivosti ter tudi lokacije za postavitve začasnih prebivališč. Prebivalce se namesti v zidane objekte, v kolikor to ne bi bilo mogoče, pa v bivalnike. V skrajnem primeru se uporabijo šotori. V kolikor kapacitete občine ne zadoščajo, se zaprosi za pomoč sosednje občine in nadalje regijo.

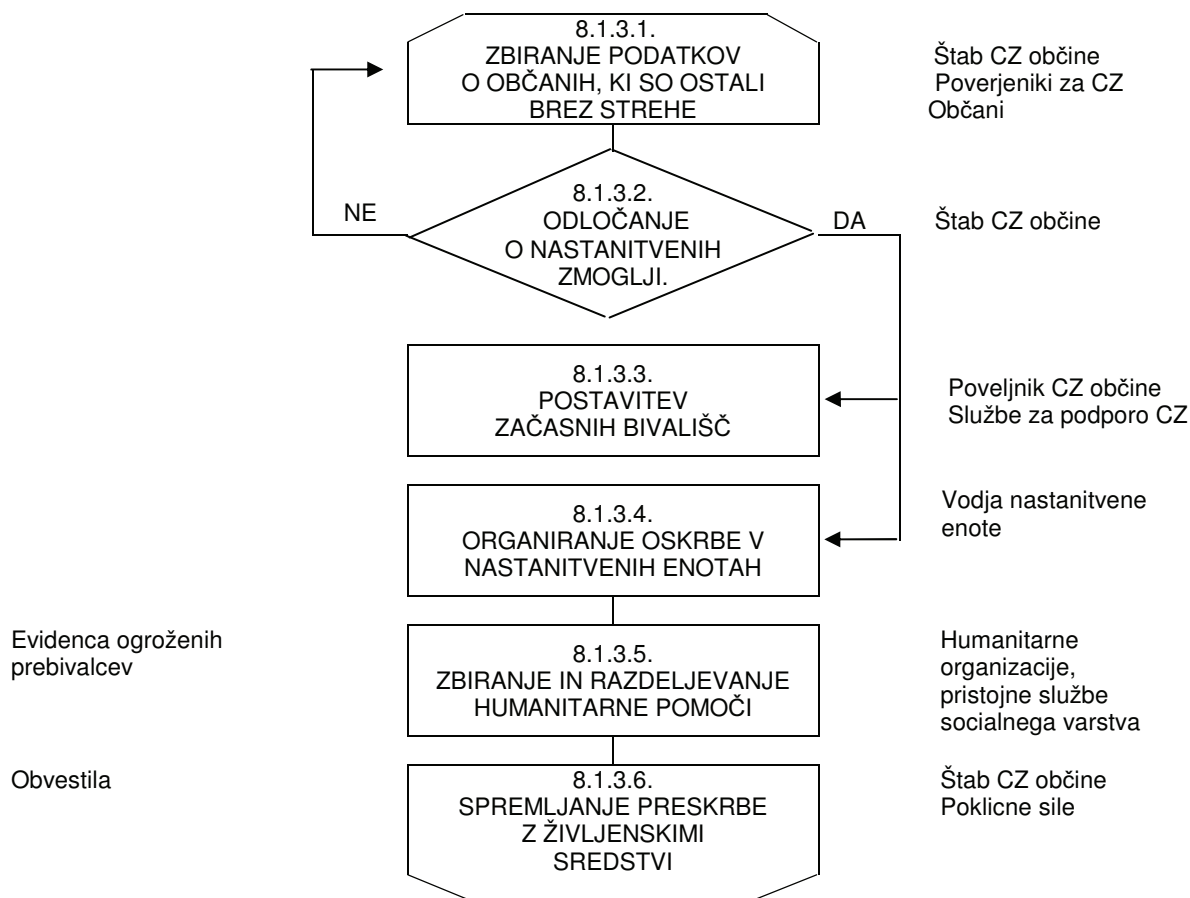
Pri zbiranju podatkov o ljudeh, ki so ostali brez strehe na glavo, v okviru informativnega centra, ki se organizira na sedežu Občine, sodelujejo občinske službe, predvsem Oddelek za javne službe in občinsko premoženje ter službe CZ za podporo. Občina odloča o nastanitvenih zmogljivostih, dovoljenje za postavitve začasnih bivališč izda na vlogo Občine Upravna enota Škofja Loka. Občina ima že vnaprej določene in v prostorskih aktih rezervirane lokacije za ta namen.

Naloge na področju postavitve začasnih bivališč in na področju sprejemanja evakuirancev v namestitvenih enotah opravljajo službe Civilne zaščite za podporo, gospodarske družbe, zavodi in druge organizacije, ki razpolagajo z nastanitvenimi in prehrabnenimi zmogljivostmi, enote tabornikov in skavtov, Rdeči križ Slovenije, Slovenski Karitas in druge humanitarne organizacije, centri za socialno delo in druge socialne službe ter občani v okviru soseske pomoči.

Glavno vlogo pri zbiranju in razdeljevanju humanitarne pomoči prevzame OZ Rdečega križa Škofja Loka, nadzor preskrbe pa vrši član štaba CZ občine, ki se ga določi za ta namen.

OBČINSKI NAČRT ZAŠČITE IN REŠEVANJA OB POTRESU

Diagram poteka aktivnosti sprejema in oskrbe ogroženih prebivalcev

Priloge in dodatki:

P - 16	Pregled centrov za socialno delo v regiji
P - 17	Pregled organizacij za zagotavljanje prehrane
P - 108	Pregled obstoječih nastanitvenih zmogljivosti
P - 109	Pregled lokacij za postavitve zasilnih bivališč
P - 110	Pregled cistern za prevoz vode po občinah

8.1.4. Radiološka, kemijska in biološka zaščita

Ob potresu lahko zaradi njegovih posledic pride do poškodb na napravah in objektih, kjer se proizvajajo, uporabljajo, hranijo oziroma prevažajo nevarne snovi. Pride lahko do nenadzorovanega uhajanja teh snovi v okolje, zato je na prizadetem območju potrebno pooprstiti nadzor nad snovmi in ravnanju z njimi.

Nadzor izvajajo prebivalci, gospodarske družbe, zavodi in druge organizacije, ki uporabljajo, prevažajo in skladiščijo nevarne snovi. Posebej je potrebno izvajati nadzor nad iztekanjem nafte in naftnih derivatov v prometu in gospodinjstvih, preveriti je potrebno plinovodno omrežje.

OBČINSKI NAČRT ZAŠČITE IN REŠEVANJA OB POTRESU

a) rušilni potres

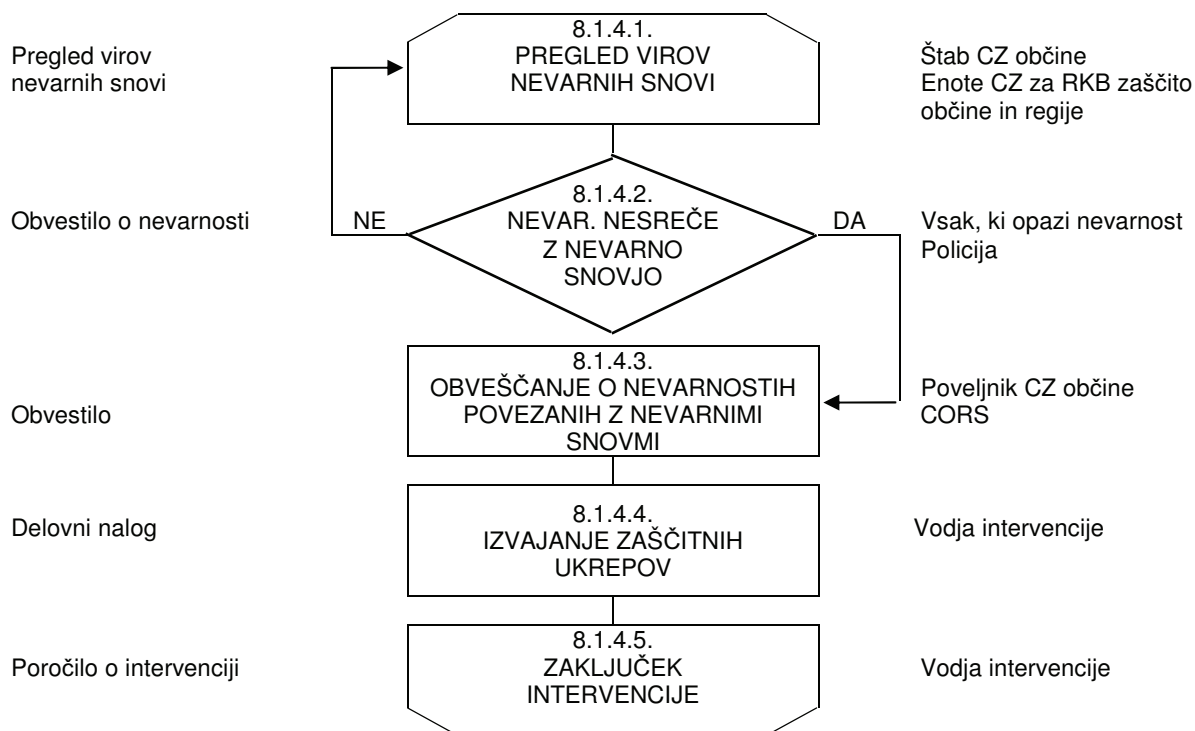
V primeru rušilnega potresa je verjetnost za prej omenjene poškodbe še toliko večja. V tem primeru nadzor izvaja tudi občina s svojimi RKB enotami CZ ter pristojni državni organi. Potrebno je organizirati tudi zbiranje ter odstranjevanje raznih kemikalij, ki se nahajajo na območjih, ki jih je prizadel potres.

V sanacijo posledic se vključujejo javne službe, inštituti in pooblaščenice organizacije, ki imajo ustrezne laboratorije za preiskave in analize ter ostale službe in organizacije, ki so usposobljene in imajo ustrezno zaščitno in reševalno opremo.

V primeru, da pride ob potresu tudi do verižne nesreče z nevarnimi snovmi, se za ukrepanje aktivira Občinski načrt zaščite in reševanja ob nesrečah z nevarnimi snovmi.

Po potrebi se v odkrivanje nevarnih snovi v okolju vključi tudi regijska enota za RKB zaščito – izvidovanje. Enota izvaja detekcijo, identifikacijo, dozimetrijo, opravlja enostavnejše analize, jemlje vzorce na terenu ter ugotavlja in označuje mejo kontaminiranega območja. Za opravljanje zahtevnejših analiz in preiskav vključimo državno enoto ELME.

Diagram poteka aktivnosti ob radiološki, kemijski in biološki zaščiti

Priloge in dodatki:

P - 4	Pregled občinskih enot za RKB zaščito
P - 18	Pregled dekontaminacijskih postaj
P - 19	Pregled virov nevarnih snovi na območju regije
P - 103	Pregled deponij za odlaganje kontaminiranih materialov

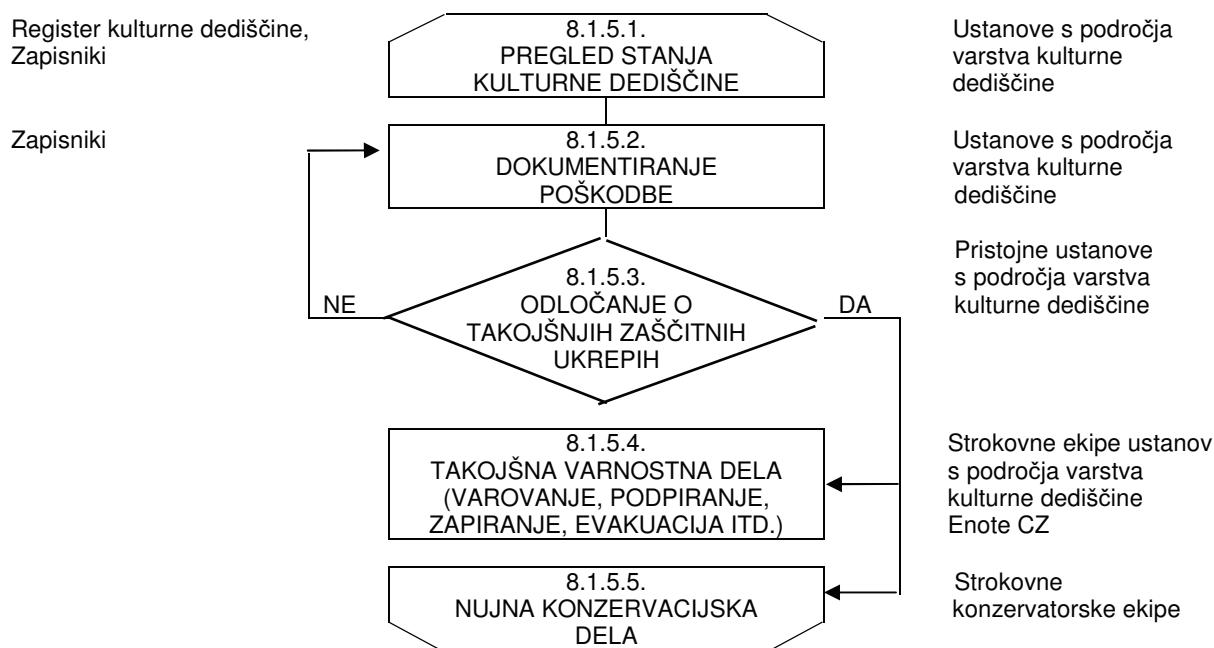
OBČINSKI NAČRT ZAŠČITE IN REŠEVANJA OB POTRESU8.1.5. Zaščita kulturne dediščine

Zaščita kulturne dediščine obsega priprave in izvajanje ukrepov za zmanjšanje nevarnosti ter preprečevanje škodljivih vplivov naravnih in drugih nesreč na kulturno dediščino. Izvajajo jih strokovnjaki s področja kulturne dediščine, strokovne službe za varstvo kulturne dediščine, po potrebi pa se vključijo tudi enote, službe ter druge sile za zaščito, reševanje in pomoč.

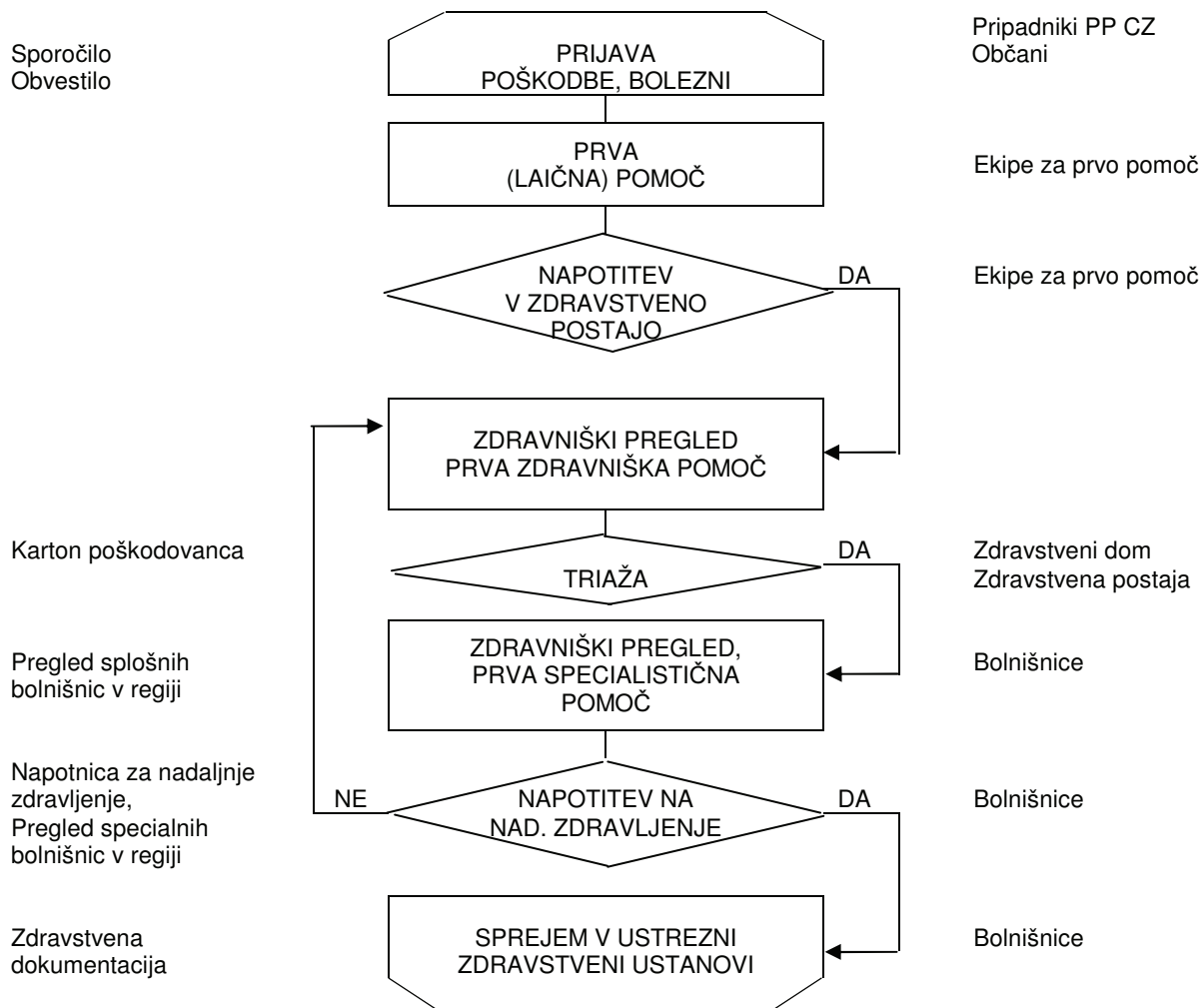
Po potresu strokovnjaki s področja kulturne dediščine sodelujejo s silami za zaščito, reševanje in pomoč in sodelujejo s komisijami za oceno poškodovanosti in uporabnosti objektov. Kulturna dediščina se čim prej zavaruje pred vremenskimi vplivi, premično dediščino pa se premesti v druge ustrezne objekte.

Komisije za oceno stanja posreduje podatke o stanju in potrebnih ukrepih Občini – oddelku za okolje in prostor, ki pripravi pregled stanja kulturne dediščine in dokumentira vse nastale poškodbe. Občinska služba v sodelovanju z restavratorji in konzervatorji določi takojšnja varnostna dela in nujna konzervatorska dela in o tem obvesti štab CZ občine, ki določi izvajalce teh ukrepov.

Diagram poteka aktivnosti zaščite kulturne dediščine

Priloge in dodatki:

P - 15	Seznam restavratorjev in konzervatorjev
P - 20	Pregled zaščitnih območij kulturne dediščine
P - 21	Pregled krajinskih območij kulturne dediščine
P - 22	Pregled objektov kulturne dediščine
P - 23	Pregled objektov naravne kulturne dediščine
P - 24	Pregled strokovnih komisij za varstvo kulturne dediščine

OBČINSKI NAČRT ZAŠČITE IN REŠEVANJA OB POTRESU**8.2. Naloge zaščite, reševanja in pomoči****8.2.1. Nujna medicinska pomoč***Diagram poteka aktivnosti nujne medicinske pomoči*

V okviru prve medicinske pomoči se ob potresu izvajajo naslednji ukrepi:

- nudenje prve (laične pomoči), ki jo dajejo posamezniki na kraju dogodka,
- nudenje zdravstvene pomoči, ki jo daje zdravstveno osebje na terenu ali v zdravstvenih domovih,
- nudenje nujne specialistične zdravstvene pomoči, ki jo zagotavljajo splošne in specialistične bolnišnice,
- izvajanje higienskih in protiepidemičnih ukrepov, ki jih izvajajo različne službe pod nadzorstvom zdravstvenega inšpektorata in zavoda za zdravstveno varstvo,
- oskrba z zdravili, sanitetnim materialom in opremo,
- identifikacija mrtvih.

Manjše poškodbe si prizadeti prebivalci oskrbijo v okviru osebne in vzajemne pomoči.

OBČINSKI NAČRT ZAŠČITE IN REŠEVANJA OB POTRESU

a) rušilni potres

Dokler je mogoče, se prva medicinska pomoč nudi v Zdravstvenem domu in bolnišnicah. V primeru rušilnega potresa pa predvidevamo, da bo število poškodovanih takšno, da bo potrebno aktivirati tudi ekipe za prvo pomoč Civilne zaščite, zdravstvene ustanove pa bodo morale začeti delovati v skladu z navodilom Ministrstva za zdravje o delu zdravstva ob naravnih in drugih nesrečah.

Po aktiviranju enot za prvo pomoč CZ te pričnejo z izvajanjem triaže na terenu. Zdravstveni dom Škofja Loka zbira prijave o poškodbi oz. bolezni neposredno od občanov ali od pripadnikov reševalnih enot. V kolikor s svojimi zmogljivostmi ne more zadostiti vsem potrebam, posreduje zahtevo za pomoč štabu CZ občine. Član štaba, odgovoren za to področje, koordinira in usmerja delo ekip PP CZ na terenu.

Ekipe PP CZ na terenu odreja napotitev v zdravstveno ustanovo in zahteve posreduje neposredno v Zdravstveni dom. V kolikor zaradi pomanjkanja zmogljivosti Zdravstveni dom ne more zagotoviti prevoza v ustrezno zdravstveno ustanovo, pri tem pomagajo ekipe PP za prevoz ranjencev.

Oskrbo z zdravili, sanitetnim materialom in drugo medicinsko opremo izvajajo zdravniki, v primeru večjih potreb pa se organizira sanitetni center, za katerega vzpostavitev in delovanje poskrbi OZ RK Škofja Loka v sodelovanju z Zdravstvenim domom.

Za higiensko proti epidemične ukrepe je odgovoren Zavod za zdravstveno varstvo Gorenjske. Ta v primeru ugotovitve potrebe po izvajanju takšnih ukrepov prične delovati v skladu z njihovimi navodili, štab CZ občine pa jim nudi pomoč pri izvajanju potrebnih ukrepov.

Priloge in dodatki:

P - 6	Pregled enot za prvo pomoč v občini
P - 25	Pregled zdravstvenih domov in zdravstvenih postaj po občinah
P - 26	Pregled splošnih bolnišnic v regiji
P - 27	Pregled specialnih bolnišnic v regiji
P - 28	Pregled reševalnih vozil v regiji

8.2.1.1. Identifikacija mrtvih

a) rušilni potres

Ob rušilnem potresu in večjem številu mrtvih, bi poleg rednih služb, ki opravljajo identifikacijo mrtvih, zaprosili za pomoč tudi enoto za identifikacijo mrtvih pri Inštitutu za sodno medicino pri Medicinski fakulteti. Redne službe bi aktivirali preko ReCO Kranj, v kolikor to zaradi prezasedenosti operativca v ReCO ne bi bilo mogoče, potem za aktiviranje redne ekipe poskrbi štab CZ občine.

Identifikacijo mrtvih po potrebi izvajajo tudi ekipe za identifikacijo mrtvih, ki so organizirane na državni ravni, občina pa za njihovo pomoč zaprosi preko regije, kamor naslovi prošnjo za pomoč. Prošnjo lahko posredujejo poveljnik CZ občine ali njegov namestnik.

Identifikacija mrtvih obsega:

- zbiranje in prevoz trupel ponesrečenih,

OBČINSKI NAČRT ZAŠČITE IN REŠEVANJA OB POTRESU

- zbiranje podatkov o pogrešanih,
- identifikacijo trupel,
- obveščanje svojcev,
- obveščanje javnosti.

Prostorski plan občine že vsebuje tudi predvideno širitev pokopališča za pokop velikega števila mrtvih in sicer severovzhodno od trenutne lokacije.

Priloge in dodatki:

P - 29	Seznam članov ekip za identifikacijo mrtvih
---------------	---

8.2.1.2. Psihološka pomoč

a) rušilni potres

Za rušilni potres sta značilni nenadnost in silovitost. Preživeli ob rušilnem potresu praviloma doživijo hud stres in potrebujejo tudi psihološko pomoč. Psihološko pomoč ob potresu preživelim nudijo različni strokovnjaki (psihologi, terapevti, duhovniki in drugi).

Psihološko pomoč preživelim organizira občina v sodelovanju s Centrom za socialno delo. Za izvedbo poskrbi Center za socialno delo, ki objavi podatke o tem, kje bo psihološka pomoč dostopna, oceni tudi potrebno število strokovnjakov. V kolikor bi prišlo do pomanjkanja strokovnjakov, štab CZ občine zaprosi za pomoč regijo.

Ob potresu, v katerem je večje število ljudi poškodovanih ali mrtvih, je potrebno zagotoviti tudi duhovno pomoč, ki jo nudijo predstavniki verskih skupnosti, odvisno od verskega prepričanja ljudi, udeleženi v nesreči in drugih nevladnih organizacij, ki lahko svojo pomoč prizadetim nudijo z različnimi oblikami organiziranih dejavnosti, s katerimi pomagajo ljudem v njihovih najrazličnejših stiskah in potrebah.

Priloge in dodatki:

P - 16	Pregled centrov za socialno delo v regiji
P - 30	Pregled humanitarnih organizacij v regiji s podatki o vodilnih osebah
P - 31	Pregled večjih verskih skupnosti v Sloveniji

8.2.2. Prva veterinarska pomoč

Naloge prve veterinarske pomoči izvajajo veterinarji oziroma veterinarski zavodi in pristojne inšpekcijske službe. Pri izvajanju nalog jim po odločitvi poveljnika CZ lahko pomagajo tudi gasilci ali drugi pripadniki sil zaščite, reševanja in pomoči.

Prva veterinarska pomoč ob potresu obsega:

- zbiranje podatkov o poškodovanih in poginulih živalih na prizadetem področju,
- dajanje prve veterinarske pomoči poškodovanim in obolelim živalim,
- prisilni zakol poškodovanih živali,
- odstranjevanje živalskih kadavrov,
- izvajanje drugih higienskih in protiepidemioloških ukrepov.

OBČINSKI NAČRT ZAŠČITE IN REŠEVANJA OB POTRESU

a) rušilni potres

Ob rušilnem potresu se predvideva tudi večje število ranjenih in poginulih živali. Takrat se v informativnem centru zagotovi tudi oseba, ki zbira podatke o poškodovanih in poginulih živalih. Podatke mu posredujejo predvsem prebivalci sami, poverjeniki za CZ pa tudi drugi. Ta oseba v sodelovanju s članom štaba CZ občine, ki je odgovorna za to področje, koordinira naloge v zvezi s prvo veterinarsko pomočjo. Zasilni zakol se izvaja v Klavnici Škofja Loka, v kolikor to zaradi stanja živali ni mogoče, pa na mestu samem. Za odstranjevanje živalskih trupel se uporabijo sredstva in oprema Klavnice, v kolikor ta ne zadošča, se uporabijo tudi vozila drugih pogodbenih podjetij oz. poklicnih enot. Tudi pri pripravi mesta za pokop in sami izvedbi pokopa sodelujejo poklicna podjetja.

Občina ima v prostorskem planu rezervirano tudi lokacijo za pokop večjega števila živalskih kadavrov.

Priloge in dodatki:

P - 32	Pregled veterinarskih ambulant v regiji
P - 33	Pregled veterinarskih zavodov v regiji
P - 34	Pregled lokacij za pokop živalskih kadavrov

8.2.3. Reševanje iz ruševin

Reševanje iz ruševin oziroma tehnično reševanje obsega:

- reševanje iz ruševin,
- reševanje iz visokih zgradb,
- reševanje oziroma odstranjevanje materialnih sredstev iz vode,
- iskanje pogrešanih v vodi,
- premoščanje vodnih in drugih ovir,
- rušenje in odstranjevanje objektov, ki grozijo s porušitvijo,
- ojačitev objektov (odranje in podpiranje) ter
- zavarovanje prehodov in poti ob poškodovanih objektih
- ter odstranjevanje ruševin in čiščenje komunikacij.

Reševanje iz ruševin opravljajo tehnično reševalne enote Civilne zaščite, enote Gorske reševalne službe, jamarsko reševalne službe, gasilske enote in kinologi. Pri opravljanju nalog sodelujejo javne službe, predvsem pa gradbena podjetja z ustrežno mehanizacijo in drugi. Pri izvajanju teh nalog po potrebi sodelujejo tudi enote Slovenske vojske.

Reševanje zasutih se izvaja ročno. Šele ko je ugotovljeno, da v ruševinah ni več preživelih, se preide na odstranjevanje ruševin z gradbeno mehanizacijo.

Način ocenjevanja poškodovanosti in uporabnosti objektov, prioritete in sestave komisij so podrobneje opisane v poglavju »8.1.1. Prostorski, urbanistični, gradbeni in drugi tehnični ukrepi« na 26. strani tega načrta.

Specifični objekti z vidika potresne ogroženosti so:

- Center slepih in slabovidnih,
- Osnovne in srednje šole,

OBČINSKI NAČRT ZAŠČITE IN REŠEVANJA OB POTRESU

- stolpnice v naseljih Podlubnik, Partizanska c. in Frankovo naselje,
- staro mestno jedro
- mostovi preko rek Poljanska Sora, Selška Sora in Sora

Reševanje iz visokih zgradb vodi Postaja GRS Škofja Loka, pri tem pa ji pomagajo gasilci, jamarji in tehnično-reševalne enote CZ.

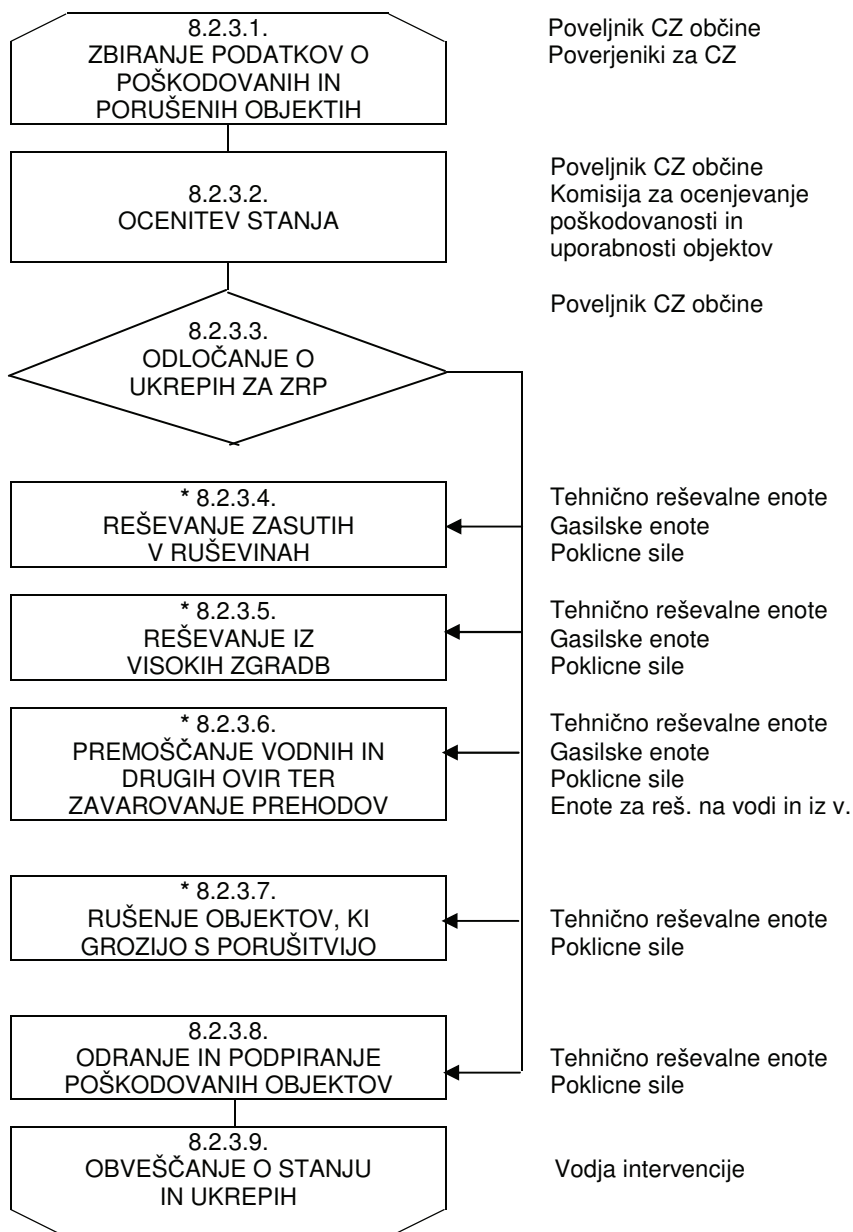
a) rušilni potres

Ob rušilnem potresu se predvideva, da lastne sile in sredstva občine ne bodo zadostovale za hitro in učinkovito posredovanje, zato se v takem primeru zaprosi za pomoč sosednje občine in nadalje regijo.

Poleg neposrednega reševanja je potrebno zagotoviti tudi dostop do vseh ogroženih območij. Tu tehnično-reševalne enote v sodelovanju s pogodbenimi in drugimi podjetji, ki razpolagajo z ustrežno mehanizacijo, čim prej omogočijo prevoznost glavnih cestnih povezav in mostov.

V primeru popolne porušitve mostov preko reke Sore za premoščanje teh vodnih ovir občina nima na razpolago lastnih virov, zato se v tem primeru zaprosi za pomoč regijo preko ReCO Kranj.

Za zavarovanje prehodov, organizacijo rušenja, odranja in podpiranja poškodovanih objektov, skrbi član štaba, odgovoren za to področje. Ta v sodelovanju s tehnično-reševalnimi enotami CZ in poklicnimi podjetji izvaja naštete naloge.

OBČINSKI NAČRT ZAŠČITE IN REŠEVANJA OB POTRESU*Diagram poteka aktivnosti ob reševanju iz ruševin*Seznam objektov
Poročila

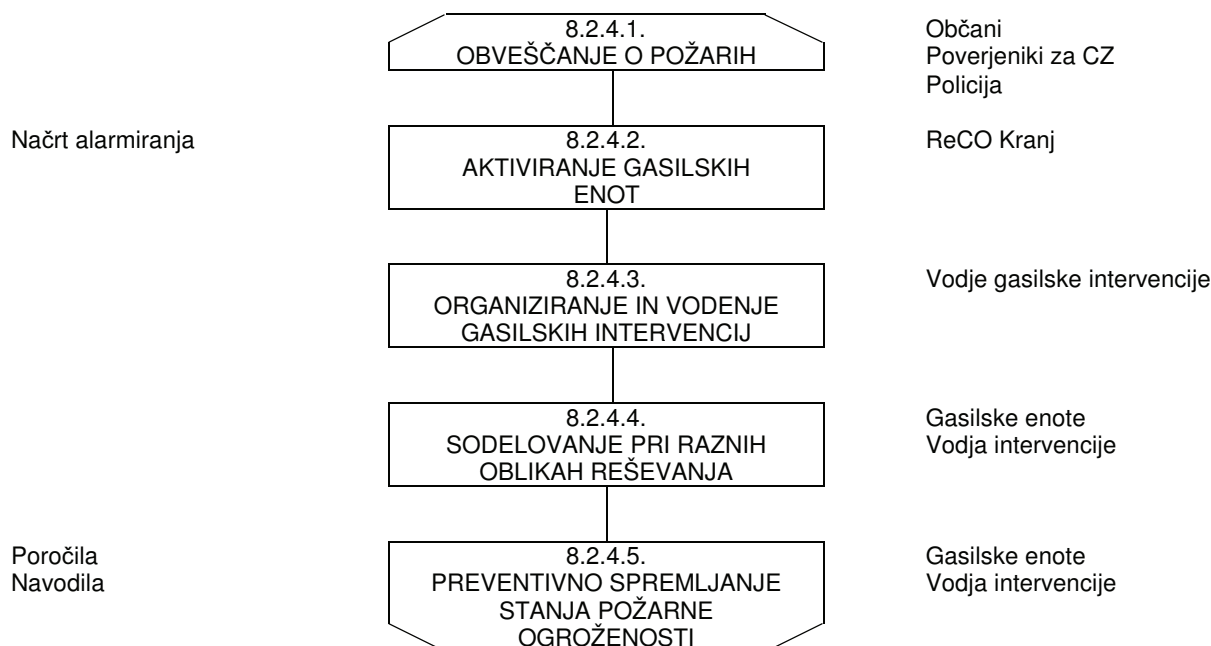
* ukrepi se izvajajo ob rušilnem potresu

Priloge in dodatki:

P - 1	Pregled kontaktnih oseb sil za zaščito, reševanje in pomoč v občini
P - 5	Pregled občinskih tehnično – reševalnih enot Civilne zaščite
P - 111	Pregled pooblaščenih gradbenih organizacij v regiji

OBČINSKI NAČRT ZAŠČITE IN REŠEVANJA OB POTRESU8.2.4. Gašenje in reševanje ob požarih

Diagram poteka aktivnosti ob gašenju in reševanju ob požarih



Gašenje in reševanje ob požarih ter eksplozijah obsega:

- preprečevanje nastanka požarov,
- preprečevanje nastanka eksplozij plina in drugih eksplozivnih snovi,
- gašenje požarov,
- reševanje ob požarih in eksplozijah.

Naloge izvajajo prostovoljne gasilske enote. Gasilske enote sodelujejo tudi pri izvajanju drugih nalog zaščite in reševanja, še posebej pri reševanju iz visokih zgradb, reševanju ob prometnih nesrečah, pri izvajanju nalog zaščite in reševanja ob nesrečah z nevarnimi snovmi ter pri oskrbi s pitno in sanitarno vodo.

Obveščanje enot o požarih poteka preko sistema tihega alarmiranja. V kolikor sistem tihega alarmiranja ne bi deloval, se uporabi sistem javnega alarmiranja – sirene. Pri reševanju iz visokih zgradb gasilci sodelujejo s Postajo GRS Škofja Loka. Občinsko gasilsko poveljstvo določi, katere enote bodo izvajale oskrbo s pitno in sanitarno vodo.

Aktivnosti gasilskih operativnih enot vodijo njihovi poveljniki oz. vodje intervencij. V primeru nastopa več enot hkrati se vodenje izvaja v skladu s pravili gasilske službe. V kolikor pa sodelujejo pri intervenciji tudi druge poklicne in prostovoljne enote, potem vodenje intervencije prevzame član štaba CZ občine, ki je odgovoren za to področje.

Osrednja gasilska enota v občini ima tudi koncesijo za reševanje ob prometnih nesrečah in ob nesrečah z nevarnimi snovmi. Tako kot v običajnih razmerah, bi te naloge opravljali tudi v primeru naravnih in drugih nesreč.

Priloge in dodatki:

P - 35	Pregled prostovoljnih gasilskih enot v občini
P - 36	Pregled gasilskih enot regijskega pomena

P - 112	Pregled avtomobilskih lestev za gašenje in reševanje iz visokih zgradb
----------------	--

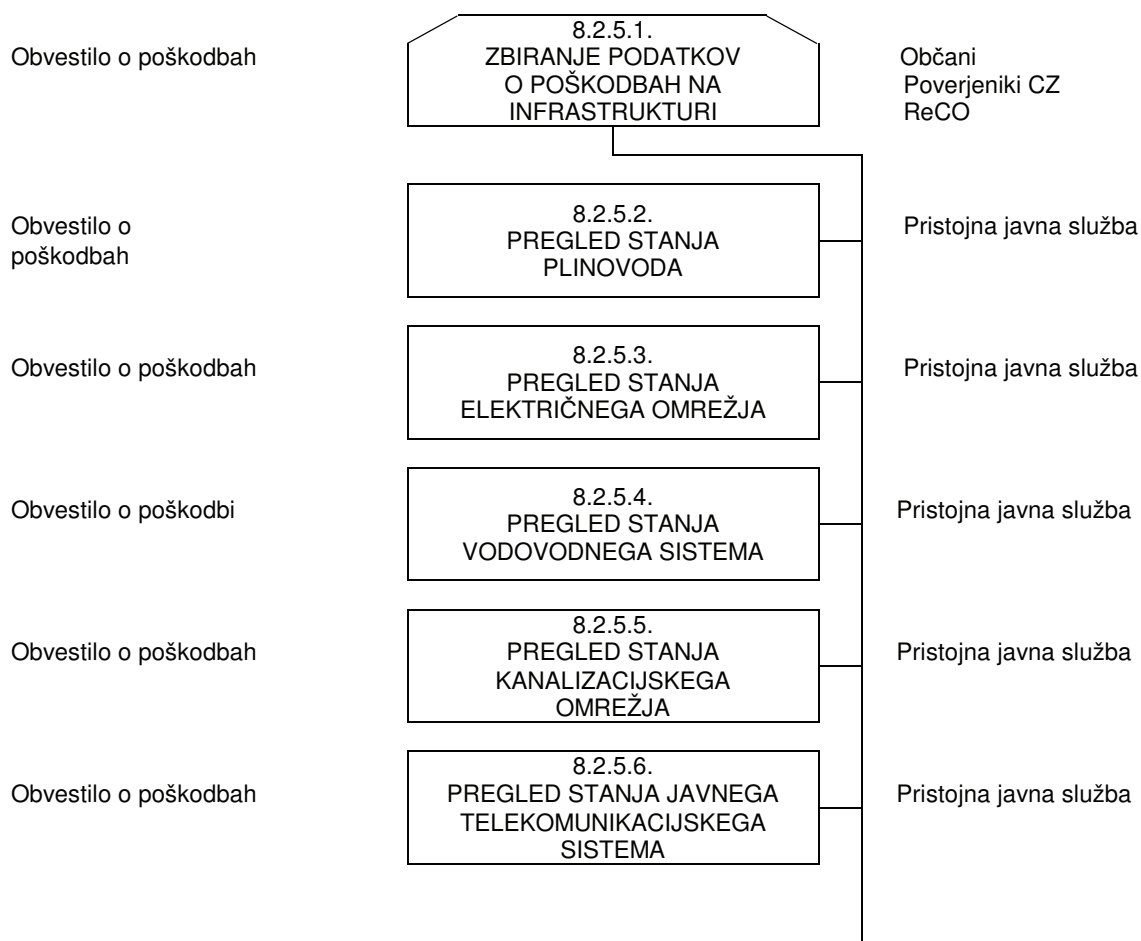
8.2.5. Zagotavljanje osnovnih pogojev za življenje

a) rušilni potres

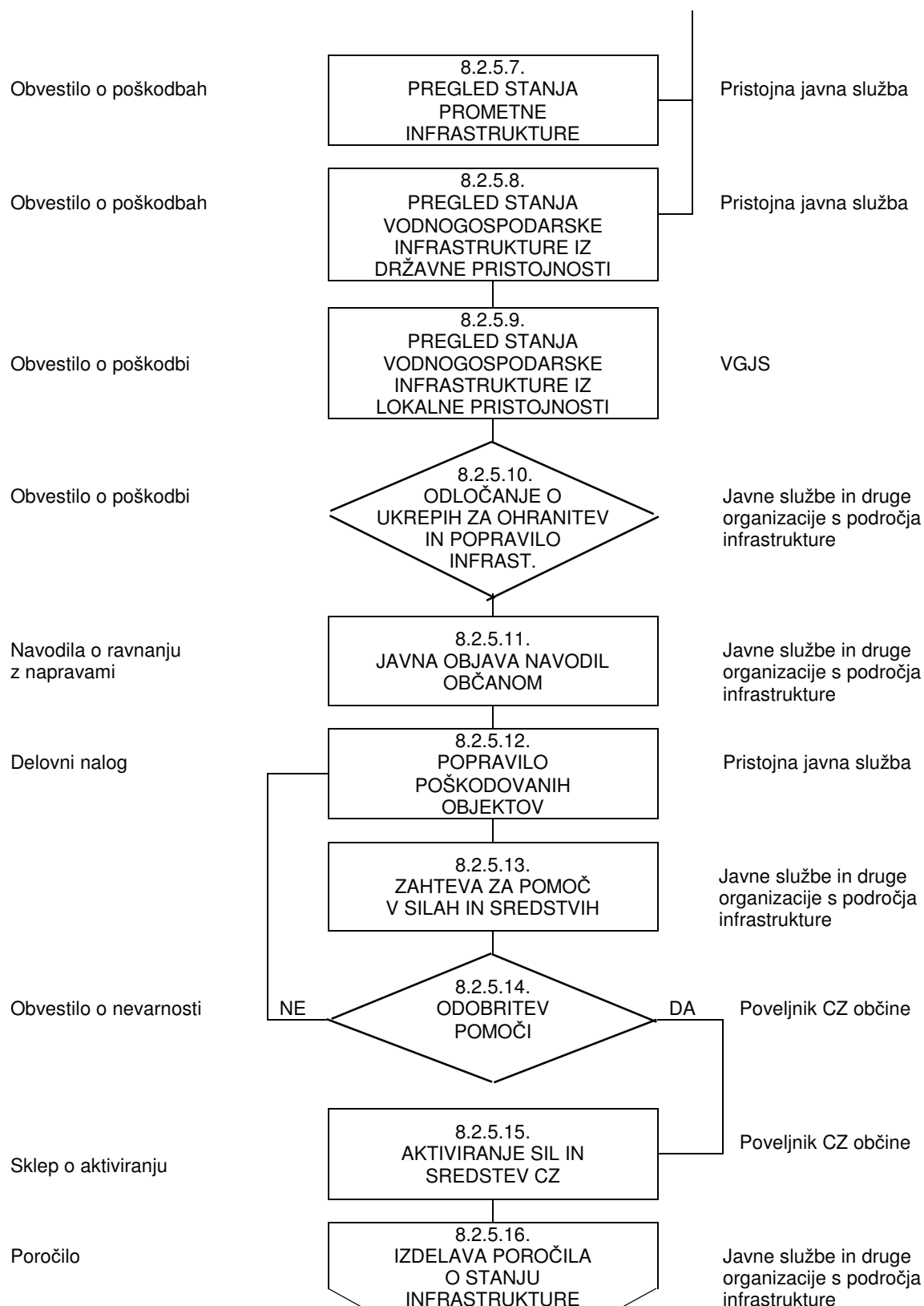
Ob rušilnem potresu se predvideva, da bo več ljudi ostalo brez svojega doma. Za vse, ki so se umaknili iz prizadetega področja ali pa so jih rešili reševalci, je potrebno čimprej zagotoviti začasna bivališča. Prebivalstvu, ki ga je prizadel potres, je potrebno zagotoviti preskrbo s hrano in pitno vodo. Posebno pozornost je potrebno posvetiti ljudem, ki so socialno ogroženi, otrokom in starejšim ljudem.

Zagotavljanje osnovnih pogojev za življenje obsega:

- nujno zdravstveno oskrbo ljudi in živali,
- nastanitev in oskrbo s pitno vodo, hrano, zdravili in drugimi osnovnimi življenjskimi potrebščinami,
- oskrbo z električno energijo,
- zagotavljanje nujnih prometnih povezav,
- zagotovitev delovanja komunalne infrastrukture,
- zagotovitev in zaščito nujne živinske krme,
- zaščito kulturne dediščine

Diagram poteka aktivnosti ob popravilu infrastrukture

OBČINSKI NAČRT ZAŠČITE IN REŠEVANJA OB POTRESU



OBČINSKI NAČRT ZAŠČITE IN REŠEVANJA OB POTRESU

Diagram poteka aktivnosti zbiranja in razdeljevanja humanitarne pomoči

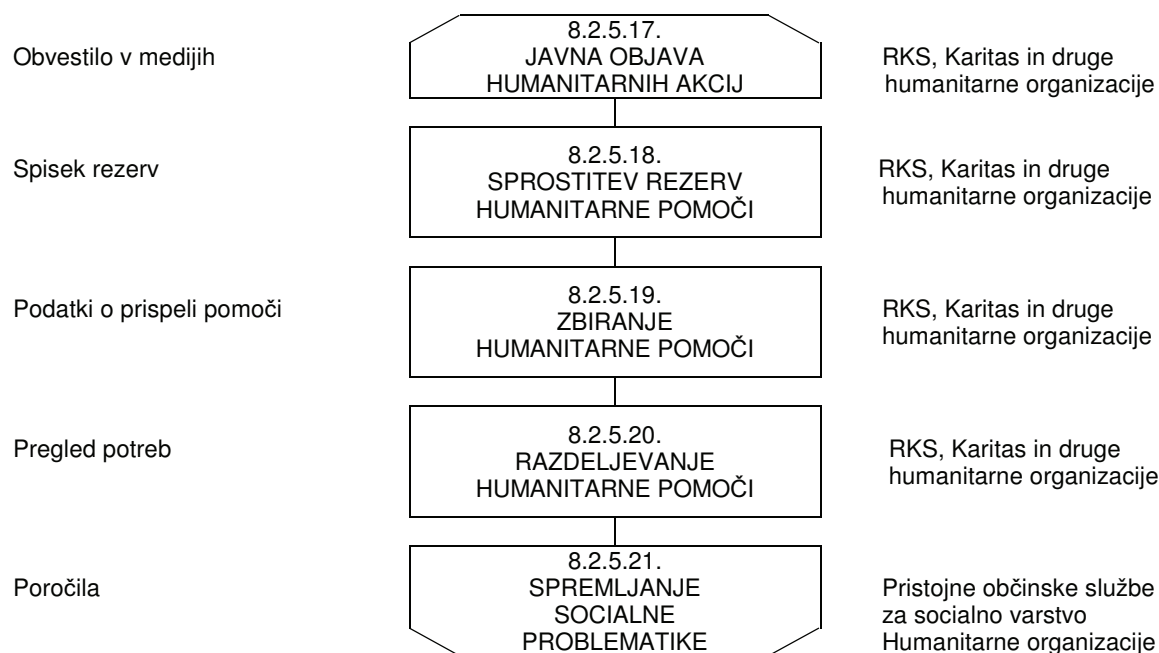
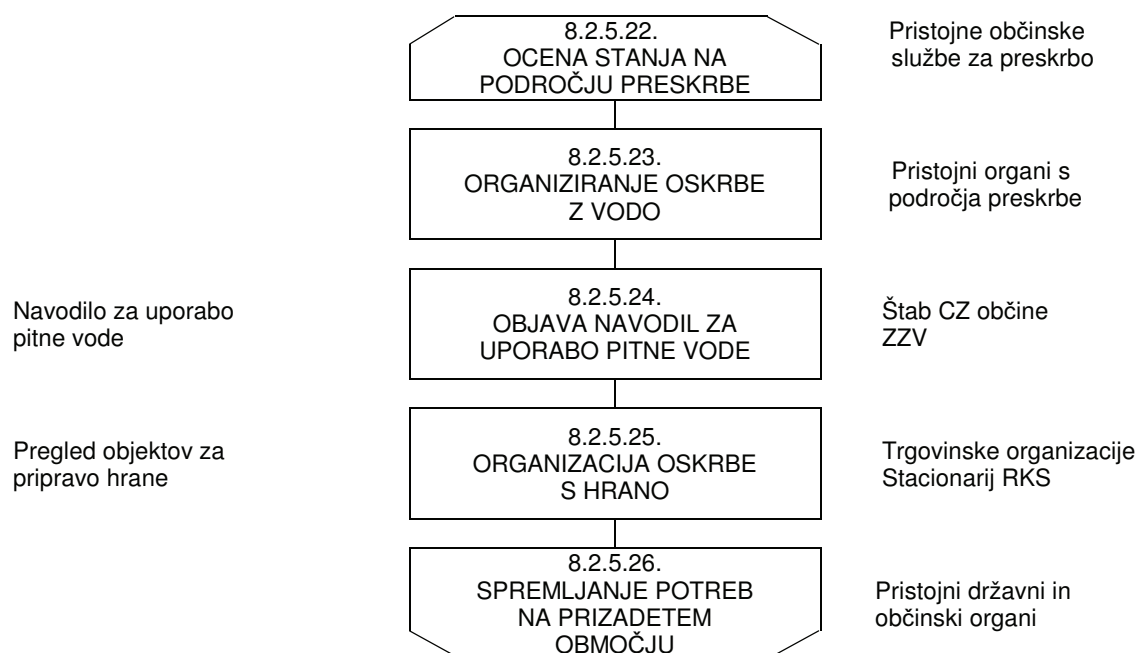


Diagram poteka aktivnosti organiziranja preskrbe prebivalcev na prizadetem območju



Vse službe z občinske pristojnosti, ki so zapisane v diagramih, so s potrebnimi podatki o obveščanju in odgovornih osebah zapisane v prilogah.

Ostale pristojne službe, kot so elektrogospodarstva, telekomunikacijska podjetja ipd. se o poškodbah obvešča preko ReCO, ki v skladu z njihovimi načrti obvešča odgovorne osebe oz. dežurne službe.

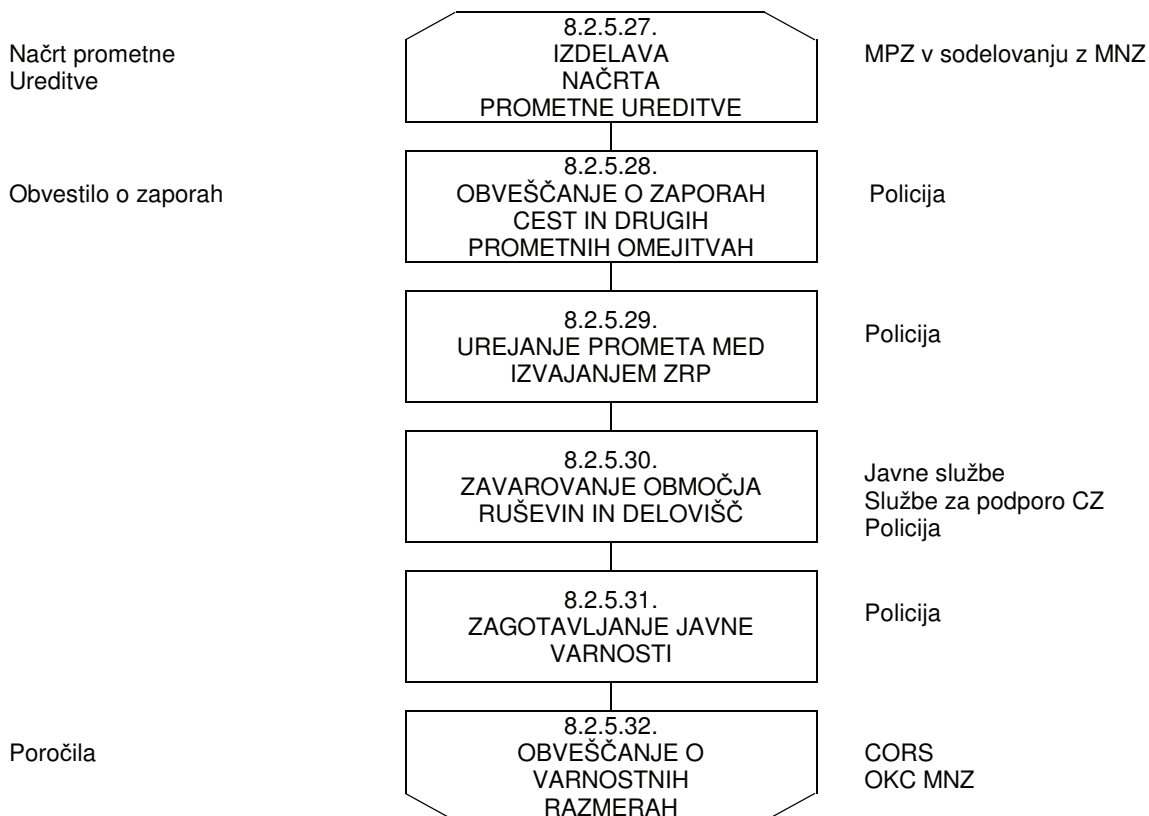
OBČINSKI NAČRT ZAŠČITE IN REŠEVANJA OB POTRESUPriloge in dodatki:

P - 7	Pregled občinskih služb za podporo
P - 8	Pregled pristojnih javnih služb in odgovornih oseb glede komunalne infrastrukture.
P - 16	Pregled centrov za socialno delo v regiji
P - 30	Pregled humanitarnih organizacij v regiji s podatki o vodilnih osebah

Na področju, ki ga prizadene rušilni potres, varnost zagotavljajo policija, zasebne varnostne agencije in drugi.

Policija pri zagotavljanju varnosti na prizadetem področju izmed nalog, ki so opredeljene v Zakonu o policiji, opravlja zlasti naslednje naloge:

- varovanje življenja, osebne varnosti in premoženja ljudi, varovanje določenih oseb, organov, objektov in okolišev,
- preprečevanje, odkrivanje in preiskovanje kaznivih dejanj in prekrškov, vzdrževanje javnega reda in varovanje državne meje,
- nadzor in urejanje prometa.

Diagram poteka aktivnosti ob zagotavljanju varnosti

OBČINSKI NAČRT ZAŠČITE IN REŠEVANJA OB POTRESU**9. OSEBNA IN VZAJEMNA ZAŠČITA**

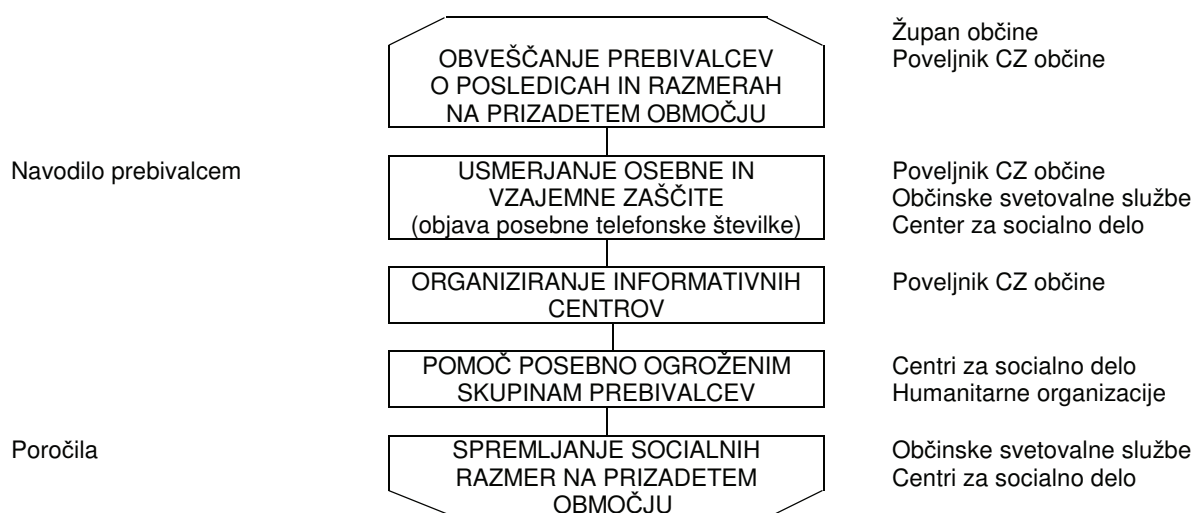
Osebna in vzajemna zaščita obsega vse ukrepe prebivalcev za preprečevanje in ublažitev posledic potresa za njihovo zdravje in življenje ter varnost njihovega imetja.

O stanju na prizadetem območju poroča župan občine, poveljnik CZ občine, ali druga oseba pooblaščenca z njune strani. V ta namen se lahko organizirajo redne tiskovne konference. Za stalne informacije prebivalcem se na sedežu Občine organizira informativni center, rezervna lokacija je prostor Gasilske zveze Škofja Loka na Trati. Za njegovo delovanje poskrbi Občina, ki s svojimi službami zagotavlja potrebne informacije o osebni in vzajemni zaščiti. Občina poskrbi za distribucijo preventivnega gradiva, ki ga v okviru usposabljanja prebivalcev za osebno in vzajemno pomoč zagotovi države.

Psihološko pomoč preživelim organizira občina v sodelovanju s Centrom za socialno delo. Za izvedbo poskrbi Center za socialno delo, ki objavi podatke o tem, kje bo psihološka pomoč dostopna, oceni tudi potrebno število strokovnjakov. V kolikor bi prišlo do pomanjkanja strokovnjakov, štab CZ občine zaprosi za pomoč regijo.

Ob potresu, v katerem je večje število ljudi poškodovanih ali mrtvih, je potrebno zagotoviti tudi duhovno pomoč, ki jo nudijo predstavniki verskih skupnosti, odvisno od verskega prepričanja ljudi, udeleženih v nesreči in drugih nevladnih organizacij, ki lahko svojo pomoč prizadetim nudijo z različnimi oblikami organiziranih dejavnosti, s katerimi pomagajo ljudem v njihovih najrazličnejših stiskah in potrebah. Občina za pomoč ogroženim skupinam prebivalcem zaprosi tudi humanitarne organizacije, katerih delo sofinancira. Te organizacije iz svojih vrst zagotovijo prostovoljce, ki se pridružijo tudi drugim strokovnjakom s področja zdravstva, sociologije in zaščite ter reševanja, ti pa vsi skupaj nudijo ustrezno pomoč ogroženim skupinam, bodisi preko telefona, kot tudi z obiski na terenu. Seznam teh organizacij je v prilogi.

Diagram poteka aktivnosti ob osebni in vzajemni zaščiti

*Priloge in dodatki:*

P - 11	Pregled sredstev javnega obveščanja, ki so pristojna za obveščanje ob nesreči
P - 16	Pregled centrov za socialno delo v regiji
P - 30	Pregled humanitarnih organizacij v regiji s podatki o vodilnih osebah

OBČINSKI NAČRT ZAŠČITE IN REŠEVANJA OB POTRESU

D - 7	Usposabljanje prebivalcev
D - 8	Navodilo za uporabo pitne vode
D - 9	Navodilo prebivalcem o ukrepih za preprečevanje epidemij
D - 10	Navodilo za psihološko pomoč
D - 11	Navodilo prebivalcem za ravnanje ob nesrečah
D - 12	Navodila o nujni zalogi hrane
D - 13	Navodilo za organiziranje in vodenje tiskovnega središča

10. OCENJEVANJE ŠKODE

10.1. Splošno o ocenjevanju škode

Komisije za ocenjevanje škode po potresu najprej pripravijo grobo oceno škode, ki je podlaga za odločanje o pomoči prizadetim pri zagotavljanju osnovnih pogojev za delo ter pripravo sanacijskih programov.

Občinska komisija za ocenjevanje škode na podlagi zbranih vlog in ogleda izdela oceno škode in na Izpostavo Uprave Republike Slovenije za zaščito in reševanje Kranj pošlje vloge z zbirnikom po vrsti poškodovanosti. V primeru, da občinske komisije ne bi zmoгле dela, občina zaprosi za pomoč sosednje občine in nadalje regijo.

Komisije za oceno škode delajo na podlagi zakonitih predpisov, natančni postopki dela pa so podani z Uredbo o metodologiji za ocenjevanje škode (Uradni list RS št. 67/2003 in 79/2004), ki je v dodatku tega načrta. Z omenjeno Uredbo so predpisani tudi vsi obrazci, ki jih komisije pri svojem delu uporabljajo.

10.2. Naloge občinske komisije za ocenjevanje škode

Komisija najprej zagotovi in preko sredstev javnega obveščanja ter na druge krajevno običajne načine objavi lokacijo, kjer se bodo zbirale vloge občanov, objavi se tudi čas sprejemanja vlog. Predviden prostor za delo komisije je na sedežu Občine Škofja Loka, v prostorih Oddelka za okolje in prostor, Mestni trg 15. Rezervna lokacija je na lokaciji GZ Škofja Loka na Trati.

Po prejemu prvih vlog se razdeli delo na sprejemanje in obdelavo vlog ter na ogleda na terenu. Pri administrativnem delu zbiranja in obdelave vlog komisiji pomagajo uslužbenci Oddelka za okolje in prostor Občine.

Komisija si na terenu ogleda in oceni prijavljeno škodo, pri delu sledi navodilom Metodologije za ocenjevanje škode in uporablja predpisane obrazce, ki so tej Metodologiji priloženi.

Pri pripravi potrebne dokumentacije komisiji pomaga Oddelek za okolje in prostor Občine. Ta dokumentacija zajema:

- orto-foto posnetke prizadetih naselij s hišnimi številkami,
- razdelitev potresno ogroženih območij po karejih,
- seznam stanovanjskih objektov z nosilcem lastniške oziroma uporabniške pravice,
- obrazce za poškodovanost,
- obrazce za škodo.

10.3. Končno poročilo o potresu

Poročilo o potresu na območju občine pripravi štab CZ občine v sodelovanju z štabom CZ Gorenjske, Izpostavo Uprave Republike Slovenije za zaščito in reševanje Kranj, pristojnimi službami in drugimi udeleženci sistema zaščite, reševanja in pomoči, ki so sodelovali v postopkih zaščite, reševanja in pomoči. Poročilo mora biti izdelano v skladu s spodaj navedenimi zahtevami za izdelavo končnega poročila.

OBČINSKI NAČRT ZAŠČITE IN REŠEVANJA OB POTRESU

Končno poročilo o potresu mora vsebovati natančne informacije in podatke o: značilnostih potresa (prizadeto območje), obveščanju o nevarnosti potresa, žrtvah potresa (število mrtvih, težje poškodovanih, lažje poškodovanih, prebivalcih, ki so ostali brez strehe ipd.), škodi na stanovanjskih, industrijskih in drugih objektih, ter infrastrukturi, delovanju služb za zaščito, reševanje in pomoč, prejeti pomoči, vključno z mednarodno pomočjo, trenutnem stanju in razmerah na prizadetem območju, potrebnih nadaljnjih ukrepih, predlogih za pripravo sanacijskih programih, stroških zaščitnih in reševalnih akcij ter izvedenih ukrepih.

Priloge in dodatki:

P - 100	Seznam članov komisije za oceno škode
P - 101	Seznam državne in regijske komisije za ocenjevanje škode
P - 102	Pregled komisij za ocenjevanje poškodovanosti in uporabnosti objektov
D - 14	Uredba o metodologiji za ocenjevanje škode

11. RAZLAGA POJMOV IN OKRAJŠAV

11.1. Razlaga pojmov

EPICENTER (NADŽARIŠČE POTRESA) je območje na površju Zemlje, ki leži navpično nad žariščem potresa (hipocentrom) in je zato tudi najbližje žarišču. V epicentru ponavadi nastane najmočnejši in najbolj uničujoč sunek, z oddaljevanjem od epicentra pa intenziteta potresa slabi.

INTENZITETA (I_0) je mera za učinke potresa, ki je odvisna od njegove energije, epicentrske razdalje in geoloških razmer. To je najpomembnejši podatek za prebivalce, saj z njo ugotavljamo učinke potresa na ljudi, predmete, zgradbe in naravo. Intenziteto merimo v stopnjah različnih intenzitetnih lestvic, ki so brez dimenzionalne veličine (MCS, MSK, EMS). Je subjektivna opisna mera, ki fizikalno ni definirana in je ponavadi največja v nadžarišču potresa (epicentru), z oddaljevanjem od nadžarišča pa postopoma slabi. Potres z večjo magnitudo ponavadi povzroči tudi večjo škodo na površini Zemlje. Na intenziteto potresa vplivajo še mnogi drugi dejavniki kot so: oddaljenost od epicentra, globina žarišča, gostota naseljenosti, kvaliteta gradnje in lokalna geološka zgradba.

INTENZITETA (MAKROSEIZMIČNA, POTRESNA LESTVICA) je celoštevilska, opisna lestvica in nima prave fizikalne podlage. Z intenzitetno lestvico skušamo ovrednotiti vpliv potresa na objekte visoke in nizke gradnje, predmete, človeka in spremembe v naravi. Trenutno v svetu uporabljajo naslednje potresne lestvice:

- Mercalli-Cancani-Siebergovo potresno lestvico (MCS), ki ima 12 stopenj,
- Modificirano Mercallijevo lestvico (MM), ki ima 12 stopenj,
- Medvedev-Sponheuer-Karnikovo potresno lestvico (MSK), ki ima 12 stopenj,
- Evropsko potresno lestvico (EMS), ki ima 12 stopenj in
- Japonsko potresno lestvico (JMA), ki ima 7 stopenj.

Med prvimi štirimi potresnimi lestvicami (MCS, MM, MSK in EMS) so razlike kar zadeva učinke nasploh neznatne, JMA pa se precej razlikuje glede učinkov potresa od drugih potresnih lestvic.

V Sloveniji je v skladu s Pravilnikom o tehničnih normativih za graditev objektov visoke gradnje na seizmičnih območjih uradno še vedno veljavna MSK potresna lestvica, dejansko pa se v zadnjih letih še najbolj uporablja EMS, ki je pravzaprav izpopolnjena verzija MSK potresne lestvice.

MAGNITUDA (M) je instrumentalno določena številka mera jakosti potresa ali sproščene energije v žarišču potresa (hipocentru). Za določanje jakosti potresa seizmologi uporabljajo amplitudo nihanja tal, registrirano na določenem tipskem seizmografu v razdalji 100 km od epicentra. Magnituda nima določene zgornje vrednosti, vendar le izjemoma preseže vrednost 9. Največja doslej izmerjena magnituda je dosegla vrednost 9,5 pri potresu v Čilu leta 1960, v slovenski potresni zgodovini pa je največja ocenjena magnituda 6,8 pri potresu na Idrijskem leta 1511.

NEVARNOST je (naravna ali druga ustrezná) danost za katerikoli neugoden pojav, ki je povezan z možno nesrečo in lahko povzroči neugodne učinke.

OGROŽENOST so možne družbene in ekonomske posledice bodočih nesreč.

OBČINSKI NAČRT ZAŠČITE IN REŠEVANJA OB POTRESU

POTRES opredelimo kot seizmično valovanje tal, ki nastane ob nenadni sprostitvi nakopičenih tektonskih napetostih v Zemljini skorji ali zgornjem delu Zemeljskega plašča. Medtem ko, litosferske plošče trkajo med seboj in ob tem spreminjajo obliko, nastajajo ogromni pritiski. Občasno se energija teh pritiskov sprosti in rezultat te sprostitve je nenadni silovit potres.

ŠKODA obsega ekonomske izgube, ocenjene po nesreči.

11.2. Razlaga okrajšav

CORS	Center za obveščanje Republike Slovenije
CZ	Civilna zaščita
CZ RS	Civilna zaščita Republike Slovenije
GD	Gasilski dom
GZ	Gasilska zveza
Io	Intenziteta potresa
PGD	Prostovoljno gasilsko društvo
PP	Prva pomoč
ReCO	Regijski center za obveščanje
RKB	Radiološka, kemična in biološka
RK	Rdeči križ
RKS	Rdeči križ Slovenije
ŠCZ RS	Štab Civilne zaščite Republike Slovenije
UE	Upravna enota
ZRP	Zaščita, reševanje in pomoč
ZZV	Zavod za zdravstveno varstvo

12. SEZNAM PRILOG IN DODATKOV

12.1. Seznam prilog

12.1.1. Splošne priloge

št.	vsebina
1.	Pregled kontaktnih oseb sil za zaščito, reševanje in pomoč v občini
2.	Seznam občinskih sil za zaščito, reševanje in pomoč
3.	Pregled opreme in sredstev občinskih enot
4.	Pregled občinskih enot za RKB zaščito
5.	Pregled občinskih tehnično – reševalnih enot Civilne zaščite
6.	Pregled enot za prvo pomoč v občini
7.	Pregled občinskih služb za podporo
8.	Pregled pristojnih javnih služb in odgovornih oseb glede komunalne infrastrukture
9.	Seznam oseb, ki se jih obvešča o nesreči
10.	Seznam oseb, pristojnih za stike z javnostjo
11.	Pregled sredstev javnega obveščanja, ki so pristojna za obveščanje ob nesreči
12.	Seznam članov štaba Civilne zaščite Republike Slovenije
13.	Seznam članov štaba Civilne zaščite regije ter poveljnikov štabov CZ občin v regiji
14.	Imenik uporabnikov telefonskih zvez, radijskih postaj, pozivnikov ter e-pošte na področju ZiR
15.	Seznam restavratorjev in konzervatorjev
16.	Pregled centrov za socialno delo v regiji
17.	Pregled organizacij za zagotavljanje prehrane
18.	Pregled dekontaminacijskih postaj
19.	Pregled virov nevarnih snovi na območju regije
20.	Pregled zaščitnih območij kulturne dediščine
21.	Pregled krajinskih območij kulturne dediščine
22.	Pregled objektov kulturne dediščine
23.	Pregled objektov naravne kulturne dediščine
24.	Pregled strokovnih komisij za varstvo kulturne dediščine
25.	Pregled zdravstvenih domov in zdravstvenih postaj po občinah
26.	Pregled splošnih bolnišnic v regiji

Štab Civilne zaščite občine Škofja Loka
OBČINSKI NAČRT ZAŠČITE IN REŠEVANJA OB POTRESU

27.	Pregled specialnih bolnišnic v regiji
28.	Pregled reševalnih vozil v regiji
29.	Seznam članov ekip za identifikacijo mrtvih
30.	Pregled humanitarnih organizacij v regiji s podatki o vodilnih osebah
31.	Pregled večjih verskih skupnosti v Sloveniji
32.	Pregled veterinarskih ambulant v regiji
33.	Pregled veterinarskih zavodov v regiji
34.	Pregled lokacij za pokop živalskih kadavrov
35.	Pregled prostovoljnih gasilskih enot v občini
36.	Pregled gasilskih enot regijskega pomena

12.1.2. Posebne priloge

št.	vsebina
100.	Seznam članov komisij za oceno škode
101.	Seznam članov državne in regijskih komisij za ocenjevanje škode
102.	Pregled komisij za ocenjevanje poškodovanosti in uporabnosti objektov
103.	Pregled deponij za odlaganje kontaminiranih materialov
104.	Pregled območij, s katerih se načrtuje evakuacija ob potresu
105.	Pregled evakuacijskih zbirališč
106.	Pregled evakuacijskih sprejemališč
107.	Pregled vozil za evakuacijo
108.	Pregled obstoječih nastanitvenih zmogljivosti
109.	Pregled lokacij za postavitve zasilnih bivališč
110.	Pregled cistern za prevoz vode po občinah
111.	Pregled pooblaščenih gradbenih organizacij v regiji
112.	Pregled avtomobilskih lestev za gašenje in reševanje iz visokih zgradb
113.	Telefonske številke informativnega centra za pomoč prebivalcem

Štab Civilne zaščite občine Škofja Loka
OBČINSKI NAČRT ZAŠČITE IN REŠEVANJA OB POTRESU

12.2. Seznam dodatkov

12.2.1. Splošni dodatki

zap. št.	vsebina
1.	Načrtovana finančna sredstva za izvajanje načrta
2.	Navodilo za organiziranje in vodenje informativnega centra
3.	Vzorec odredbe o aktiviranju sil za zaščito, reševanje in pomoč
4.	Aktiviranje načrta zaščite in reševanja
5.	Vzorec delovnega naloga
6.	Opomnik za delo poveljnika CZ občine
7.	Usposabljanje prebivalcev
8.	Navodilo za uporabo pitne vode
9.	Navodilo prebivalcem o ukrepih za preprečevanje epidemij
10.	Navodilo za psihološko pomoč
11.	Navodilo prebivalcem za ravnanje ob nesreči
12.	Navodila o nujni zalogi hrane
13.	Navodilo za organiziranje in vodenje tiskovnega središča
14.	Uredba o metodologiji za ocenjevanje škode

12.2.2. Posebni dodatki

zap. št.	vsebina
100.	Navodilo za vzdrževanje in razdelitev načrta zaščite in reševanja
101.	Program usposabljanja, urjenja in vaj
102.	Usposabljanje sil za zaščito, reševanje in pomoč
103.	Vaje zaščite in reševanja