



OBČINA ŠKOFJA LOKA

Štab Civilne zaščite občine Škofja Loka

Poljanska cesta 2, 4220 Škofja Loka ♦ Tel.: 04 511 23 00 ♦ Faks: 04 511 23 18

# OBČINSKI NAČRT ZAŠČITE IN REŠEVANJA OB NESREČI Z NEVARNO SNOVJO ZA OBČINO ŠKOFJA LOKA

Verzija 2.0

	Naziv organa	Podpis	Datum
Pripravil	Občina Škofja Loka Oddelek za splošne zadeve		19. april 2006
Obravnaval	Štab Civilne zaščite občine Škofja Loka		30. avgust 2006
Sprejel	Župan občine Škofja Loka Igor Draksler		4. oktober 2006
Skrbnik	Občina Škofja Loka Oddelek za splošne zadeve		

**OBČINSKI NAČRT ZAŠČITE IN REŠEVANJA OB NESREČI Z NEVARNO SNOVJO**

---

**Pregled posodabljanja načrta**

zap. št.	datum	priimek in ime	podpis
1.			
2.			
3.			
4.			
5.			
6.			
7.			
8.			
9.			
10.			
11.			
12.			
13.			
14.			
15.			
16.			
17.			
18.			
19.			
20.			
21.			
22.			
23.			
24.			
25.			
26.			
27.			
28.			
29.			
30.			

**KAZALO VSEBINE**

1.	NEVARNE SNOVI.....	4
1.1.	Uvod .....	4
1.2.	Ogroženost občine pred nesrečami z nevarnimi snovmi.....	4
1.3.	Verjetnost nastanka verižne nesreče .....	5
1.4.	Sklepne ugotovitve .....	6
2.	OBSEG NAČRTOVANJA.....	7
2.1.	Temeljne ravni načrtovanja .....	7
2.2.	Načela zaščite in reševanja .....	7
3.	KONCEPT ZAŠČITE, REŠEVANJA IN POMOČI .....	8
3.1.	Temeljne podmene načrta .....	8
3.2.	Zamisel izvedbe zaščite in reševanja .....	9
3.3.	Uporaba načrta .....	10
4.	SILE, SREDSTVA IN VIRI ZA IZVAJANJE NAČRTA .....	11
4.1.	Sile in sredstva na ravni občine .....	11
4.1.1.	Organi občine .....	11
4.1.2.	Sile za zaščito, reševanje in pomoč občine .....	11
4.1.3.	Komisije .....	12
4.2.	Materialno – tehnična sredstva za izvajanje načrta .....	13
4.3.	Predvidena finančna sredstva za izvajanje načrta .....	13
5.	OPAZOVANJE, OBVEŠČANJE IN ALARMIRANJE .....	14
5.1.	Posredovanje informacij o nesreči .....	14
5.2.	Obveščanje .....	14
5.3.	Alarmiranje .....	15
6.	AKTIVIRANJE SIL IN SREDSTEV .....	17
6.1.	Splošno o aktiviranju sil in sredstev .....	17
6.2.	Aktiviranje nosilcev nalog na ravni občine .....	17
6.3.	Aktiviranje nosilcev nalog in druge pomoči regije .....	17
7.	UPRAVLJANJE IN VODENJE .....	19
7.1.	Organi in njihove naloge .....	19
7.2.	Operativno vodenje .....	22
7.3.	Organizacija zvez .....	22

**OBČINSKI NAČRT ZAŠČITE IN REŠEVANJA OB NESREČI Z NEVARNO SNOVJO**

---

8.	UKREPI IN NALOGE ZAŠČITE, REŠEVANJA IN POMOČI .....	24
8.1.	Ukrepi zaščite in reševanja .....	24
8.1.1.	Prostorski, urbanistični, gradbeni in drugi tehnični ukrepi .....	24
8.1.2.	Evakuacija ogroženih in prizadetih prebivalcev .....	24
8.1.3.	Sprejem in oskrba ogroženih in prizadetih prebivalcev .....	26
8.1.4.	Radiološka, kemijska in biološka zaščita .....	27
8.2.	Naloge zaščite, reševanje in pomoči .....	29
8.2.1.	Gašenje in reševanje .....	29
8.2.2.	Nujna medicinska pomoč .....	30
8.2.3.	Identifikacija mrtvih .....	31
8.2.4.	Psihološka pomoč .....	32
8.2.5.	Prva veterinarska pomoč .....	32
8.2.6.	Zagotavljanje osnovnih pogojev za življenje .....	33
9.	OSEBNA IN VZAJEMNA ZAŠČITA .....	37
10.	OCENJEVANJE ŠKODE .....	39
10.1.	Splošno o ocenjevanju škode .....	39
10.2.	Naloge občinske komisije za ocenjevanje škode .....	39
10.3.	Končno poročilo o nesreči .....	39
11.	RAZLAGA POJMOV IN OKRAJŠAV .....	41
11.1.	Razlaga pojmov .....	41
11.2.	Razlaga okrajšav .....	41
12.	SEZNAM PRILOG IN DODATKOV .....	42
12.1.	Seznam prilog .....	42
12.1.1.	Splošne priloge .....	42
12.1.2.	Posebne priloge .....	43
12.2.	Seznam dodatkov .....	44
12.2.1.	Splošni dodatki .....	44
12.2.2.	Posebni dodatki .....	44

**OBČINSKI NAČRT ZAŠČITE IN REŠEVANJA OB NESREČI Z NEVARNO SNOVJO**

---

**1. NEVARNE SNOVI**1.1. Uvod

Občinski načrt zaščite in reševanja ob nesreči z nevarno snovjo za občino Škofja Loka je izdelan na podlagi Zakona o varstvu pred naravnimi in drugimi nesrečami (Ur.l. RS, št. 64/94, 33/00 Odl.US: U-I-313/98, 87/01-ZMatD, 41/04-ZVO-1, 28/06), Uredbe o vsebini in izdelavi načrtov zaščite in reševanja (Ur.l. RS, št. 3/02 (17/02 - popr.), 17/06), ocene ogroženosti na območju občine Škofja Loka, splošne zakonodaje in izvedbenih predpisov. Načrt je usklajen z Načrtom zaščite in reševanja ob nesreči z nevarno snovjo za Gorenjsko regijo, ta pa z državnim načrtom.

Vsak dan prihajamo v stik z različnimi vrstami nevarnih snovi, katerih nevarne lastnosti vse premalo poznamo, sicer ne bi bilo toliko nesreč. Nevarne snovi zahtevajo posebno pozornost, saj zaradi svojih lastnosti lahko povzročijo eksplozijo, požar, akutne in kronične zastrupitve, poškodujejo lahko dihalne ali druge organe, povzročajo raka, mutacije in druge okvare. Poškodbe z nevarnimi snovmi so navadno težke in imajo hude zdravstvene in ekonomske posledice. Nesreče z nevarnimi snovmi se najpogosteje zgodijo pri industrijski dejavnosti in pri prevozih nevarnih snovi po cestah in železnicah.

Nesreče z nevarnimi snovmi delimo glede na obseg kontaminacije, ki je pogojen z vrsto in količino snovi, v tri glavne skupine:

- **Nesreče, ki ne vplivajo na okolico**  
To so nesreče, ki lahko nastanejo v tehnoloških postopkih v podjetjih, kjer se uporabljajo nevarne snovi. Praviloma so to razsutja, razlitja ali sproščanje manjših količin nevarnih snovi na delovnih mestih, ki jih lahko ustrezno obvladajo delavci sami. V to skupino spadajo tudi manjše nesreče pri skladiščenju in raztovarjanju nevarnih snovi.
- **Nesreče, ki lahko ogrozijo bližnjo okolico**  
Take nesreče nastopajo v tehnoloških postopkih pri sproščanju večjih količin nevarnih snovi, kar ima za posledico kontaminacijo zraka na območju celotnega podjetja in kontaminacijo vode s takimi koncentracijami škodljivih in nevarnih snovi, ki presegajo dopustne vrednosti za odvodnik. V cestnem in železniškem prometu spadajo v to kategorijo nesreče s poškodbami cistern in razlivanjem ali razsutjem nevarnih snovi manjšega obsega v naseljenih krajih in na za okolje občutljivih področjih ter večja razlitja ali razsutja nevarnih snovi izven naselij.
- **Nesreče večjih razsežnosti z vplivi na širše okolje**  
V to skupino spadajo nesreče največjega obsega. To so v podjetjih velika in hitra razlitja večjih cistern z nevarnimi snovmi, ko nastopi velika onesnaženost in kontaminacija zraka in vode na širšem območju. V cestnem in železniškem prometu so nesreče tega obsega večja razlitja cistern z nevarnimi snovmi v naseljenih krajih in za okolje občutljivih področjih.

1.2. Ogroženost občine pred nesrečami z nevarnimi snovmi

Na območju naše občine, po podatkih ministrstva, pristojnega za varstvo okolja, ni obratov, ki bi jih lahko glede na vrsto in količino nevarnih snovi, ki so prisotne v obratu, razvrstili v obrate manjšega tveganja za okolje ali v obrate večjega tveganja za okolje. Tudi ni proizvodnih obratov, ki bi se ukvarjali s proizvodnjo nevarnih snovi kot končnim proizvodom. Prav tako v občini ni odlagališč nevarnih snovi. Največji viri nevarnosti so tako prevozna sredstva, ki prevažajo nevarne snovi in industrijska ter trgovska skladišča podjetij, ki uporabljajo nevarne snovi v proizvodnem procesu ali pa nevarne snovi prodajajo.

## **OBČINSKI NAČRT ZAŠČITE IN REŠEVANJA OB NESREČI Z NEVARNO SNOVJO**

---

Nevarne snovi v prometu ob znani dinamiki ni možno deliti po podjetjih, ki se ukvarjajo s transportom, saj zaradi lege prometnih poti in prometnih zamaškov obstaja ogroženost od vseh snovi, ki so v prometu, kot tudi od oseb, ki se s prevozom ukvarjajo. Primerjalno z vsemi nevarnimi snovmi v prostoru jih je v prometu cca. 20%. Za snovi, ki so v prometu, velja ugotovitev, da so v našem prostoru neevidentne, pri nesrečah z njimi se mora ugotavljati istovetnost dokumentov in snovi

V občini Škofja Loka imamo naslednja podjetja, ki razpolagajo z večjimi količinami nevarnih snovi:

- Termo – lokacija Trata in lokacija Bodovlje
- LTH
- Gorenjska predilnica
- EGP
- Jelovica
- Bencinski servisi:
  - PETROL – Trata
  - PETROL – Škofja Loka
  - PETROL – Gaberk
  - OMV ISTRABENZ – Kamnitnik
- CČN – Centralna čistilna naprava Škofja Loka
- Geoplin – plinovodno omrežje

Poleg naštetih je še nekaj delovnih organizacij in ustanov, ki uporabljajo za ogrevanje delovnih prostorov večje ali manjše količine kurilnega olja ali mazuta. Tudi večina kurilnic in individualnih kurišč je urejena z uporabo tekočih goriv in plina.

Med nevarnimi snovmi prevladujejo v občini vnetljive in lahko vnetljive snovi, kot so: kurilno olje, bencini in mazut. Nadalje so različne kisline: žveplena, dušikova, fosforna, klorovodikova, ocetna, solna, kromožveplena... Pojavlja se tudi natrijev lug in cianid, ciklopentan, trikloretan in klor, amoniak, acetilen, formalin, itd. Trgovine prodajajo različne barve, lake, topila in razna olja. Kmetijske trgovine prodajo preko 100 ton herbicidov, insekticidov in fungicidov.

### 1.3. Verjetnost nastanka verižne nesreče

Nesreče z nevarnimi snovmi lahko povzročijo tudi verižne nesreče:

- pomanjkanje pitne vode,
- požari,
- porušitve,
- motnje v procesu odvajanja in čiščenja odpadnih vod,...

Nastanek verižne reakcije je odvisen predvsem od obsega nesreče in od njene lokacije. Najbolj verjetni posledici nesreče sta prav gotovo eksplozija in požar, ob eksplozijah lahko pričakujemo tudi porušitve.

## **OBČINSKI NAČRT ZAŠČITE IN REŠEVANJA OB NESREČI Z NEVARNO SNOVJO**

---

### 1.4. Sklepne ugotovitve

Kljub temu, da na območju naše občine, po podatkih ministrstva, pristojnega za varstvo okolja, ni obratov, ki bi jih po vrsti in količini nevarnih snovi, ki so prisotne v obratu, razvrstili v obrate večjega ali manjšega tveganja za okolje, pa je tudi naša občina potencialno ogrožena s strani nevarnih snovi.

Občina Škofja Loka mora s tem načrtom opredeliti ukrepe in dejavnosti za zaščito, reševanje in pomoč ter zagotoviti osnovne pogoje za življenje na prizadetem območju. Podrobno se opredeli koncept zaščite, reševanja in pomoči, opredelijo se vse sile, sredstva in vire, ki jih ima na voljo, opiše način opazovanja, obveščanja, alarmiranja in aktiviranja, upravljanja in vodenja, način osebne in vzajemne zaščite ter ocenjevanje škode. Posebna pozornost pa se nameni predvsem ukrepom in nalogam zaščite, reševanja in pomoči, ki bodo uspešno in v najkrajšem možnem času odpravile vse možne posledice nesreče.

## **OBČINSKI NAČRT ZAŠČITE IN REŠEVANJA OB NESREČI Z NEVARNO SNOVJO**

---

### **2. OBSEG NAČRTOVANJA**

#### 2.1. Temeljne ravni načrtovanja

Da bi bilo ukrepanje ob nesreči z nevarnimi snovmi organizirano in učinkovito, je potrebno pripraviti ustrezne načrte na občinski, regijski in državni ravni. S tem načrtom se urejajo ukrepi in dejavnosti za zaščito, reševanje in pomoč, ki so v pristojnosti občine. Občinski načrt zaščite in reševanja ob nesreči z nevarno snovjo izdela Občina Škofja Loka.

Temeljni načrt je državni Načrt zaščite in reševanja ob nesreči z nevarno snovjo. Občinski načrt zaščite in reševanja mora biti usklajen z regijskim načrtom.

Predlog občinskega načrta zaščite in reševanja ob nesreči z nevarno snovjo mora biti javno predstavljen, tako da javna predstavitev traja najmanj 30 dni. Javna predstavitev se izvede na krajevno običajen način.

Sprejeti Načrt zaščite in reševanja ob nesreči z nevarno snovjo mora biti javno predstavljen najpozneje v 90 dneh po njegovem sprejetju.

#### 2.2. Načela zaščite, reševanja in pomoči

Zaščita, reševanje in pomoč ob nesreči z nevarnimi snovmi se organizira v skladu z naslednjimi načeli:

- a) vsakdo ima pravico do zaščite, reševanja in pomoči, če je zaradi nesreče ogroženo njegovo življenje, zdravje ali premoženje,
- b) ob nesreči ima zaščita in reševanje človeških življenj prednost pred vsemi drugimi zaščitnimi in reševalnimi dejavnostmi,
- c) ob nesreči je vsakdo dolžan pomagati po svojih močeh in sposobnostih,
- d) občine pri zagotavljanju varstva pred naravnimi in drugimi nesrečami, v skladu s svojimi pristojnostmi, prednostno organizirajo izvajanje preventivnih ukrepov. Preventivni ukrepi morajo imeti prednost pri vseh oblikah načrtovanega varstva pred naravnimi in drugimi nesrečami,
- e) občina uporabi za zaščito, reševanje in pomoč ob naravni ali drugi nesreči najprej svoje sile in sredstva. Kadar zaradi velikega obsega nesreče oziroma ogroženosti sile in sredstva lokalne skupnosti niso zadostne ali niso zagotovljene med sosednjimi lokalnimi skupnostmi, država (regija) zagotavlja uporabo sil in sredstev s širšega območja,
- f) vse dejavnosti za zaščito, reševanje in pomoč so človekoljubne narave,
- g) da bi preprečili ali vsaj ublažili posledice naravnih in drugih nesreč, je treba ukrepati hitro in učinkovito. Zato morajo biti sile za zaščito, reševanje in pomoč organizirane, opremljene in usposobljene tako, da se na nesrečo lahko odzovejo v najkrajšem možnem času,
- h) podatki o nevarnostih ter o dejavnostih organov občin in drugih izvajalcev nalog varstva pred naravnimi in drugimi nesrečami so javni. Občina mora zagotoviti, da je prebivalstvo na območju, ki bi ga lahko prizadela naravna ali druga nesreča, obveščeno o nevarnostih.



### **3. KONCEPT ZAŠČITE, REŠEVANJA IN POMOČI**

#### 3.1. Temeljne podmene načrta

Temeljne podmene načrta zaščite in reševanja ob nesreči z nevarno snovjo so:

- Varstvo pred nesrečami z nevarnimi snovmi v okviru svojih pravic in dolžnosti oziroma pristojnosti zagotavljajo gospodarske družbe in organizacije, ki razpolagajo z nevarnimi snovmi, jih uporabljajo v svojem delovnem procesu, jih skladiščijo, prevažajo, predelujejo ali prodajajo, državne in lokalne gospodarske javne službe (Agencija RS za okolje, Vodnogospodarska podjetja, komunalna podjetja in drugi), občine, državni organi, prebivalci kot posamezniki, prebivalci – prostovoljno organizirani v raznih društvih in drugih nevladnih organizacijah, ki se ukvarjajo z zaščito in reševanjem, javne reševalne službe, podjetja zavodi in druge organizacije, katerih dejavnost je pomembna za zaščito in reševanje.
- Občinski načrt zaščite in reševanja ob nesreči z nevarno snovjo za občino Škofja Loka se izdelava za primer nesreče večjih razsežnosti z vplivi na širše okolje – 3. stopnja ogroženosti. Načrt se začne izvajati glede na razmere na posameznem območju in glede na zmožnosti ukrepanja lokalne skupnosti. Če lokalni viri ne zadoščajo za učinkovito izvajanje nalog zaščite, reševanja in pomoči, se uporabijo potrebne sile in sredstva Gorenjske regije.
- Nesreče z nevarnimi snovmi lahko ogrozijo človeška življenja in živali neposredno zaradi zastrupitve ob nesreči, posredno pa lahko ogrožajo tudi materialne dobrine in okolje zaradi izpusta nevarnih snovi v okolje in s tem onesnaženja vode, zemlje in zraka, zaradi požara, eksplozije in porušitve objektov, poškodb naprav namenjenih proizvodnji, predelavi, uporabi, prevozu, pretovarjanju, skladiščenju in odstranjevanju nevarnih snovi, prekinitvi prometne infrastrukture, vodnogospodarske infrastrukture in naravnih vodotokov, poškodb na električnih, plinskih in drugih napeljavah in podobno.
- Za preprečevanje in zmanjšanje škode zaradi nesreč z nevarnimi snovmi ter za zaščito prebivalstva je nujno potrebno, tako v občinah, kot v posameznih organizacijah in državnih organih, vseskozi opozarjati na nevarnost.
- V primeru nesreče večjih razsežnosti z vplivi na širše okolje sile za zaščito, reševanje in pomoč na prizadetem področju takoj začnejo z aktivnostmi za reševanje ljudi, živali in materialnih dobrin.
- Za odpravljanje posledic nesreče večjih razsežnosti z vplivi na širše okolje mora biti v občinah in regiji v štirih urah po nesreči aktiviranih najmanj 70% razpoložljivih sil za zaščito, reševanje in pomoč, najnujnejšo pomoč sil za zaščito, reševanje in pomoč iz neprizadetih občin in regij pa je potrebno zagotoviti v osmih urah.
- Groba ocena škode po Zakonu o varstvu pred naravnimi in drugimi nesrečami mora biti izdelana v enem mesecu, končna ocena pa najkasneje v dveh mesecih po nesreči z nevarnimi snovmi.

**OBČINSKI NAČRT ZAŠČITE IN REŠEVANJA OB NESREČI Z NEVARNO SNOVJO****3.2. Zamisel izvedbe zaščite in reševanja**

Koncept odziva ob nesreči z nevarnimi snovmi temelji na posledicah, ki jih povzroči nesreča na ljudeh, naravi in objektih. Glede na te posledice lahko nesreče z nevarnimi snovmi delimo v tri glavne skupine:

- **Nesreče, ki ne vplivajo na okolico**

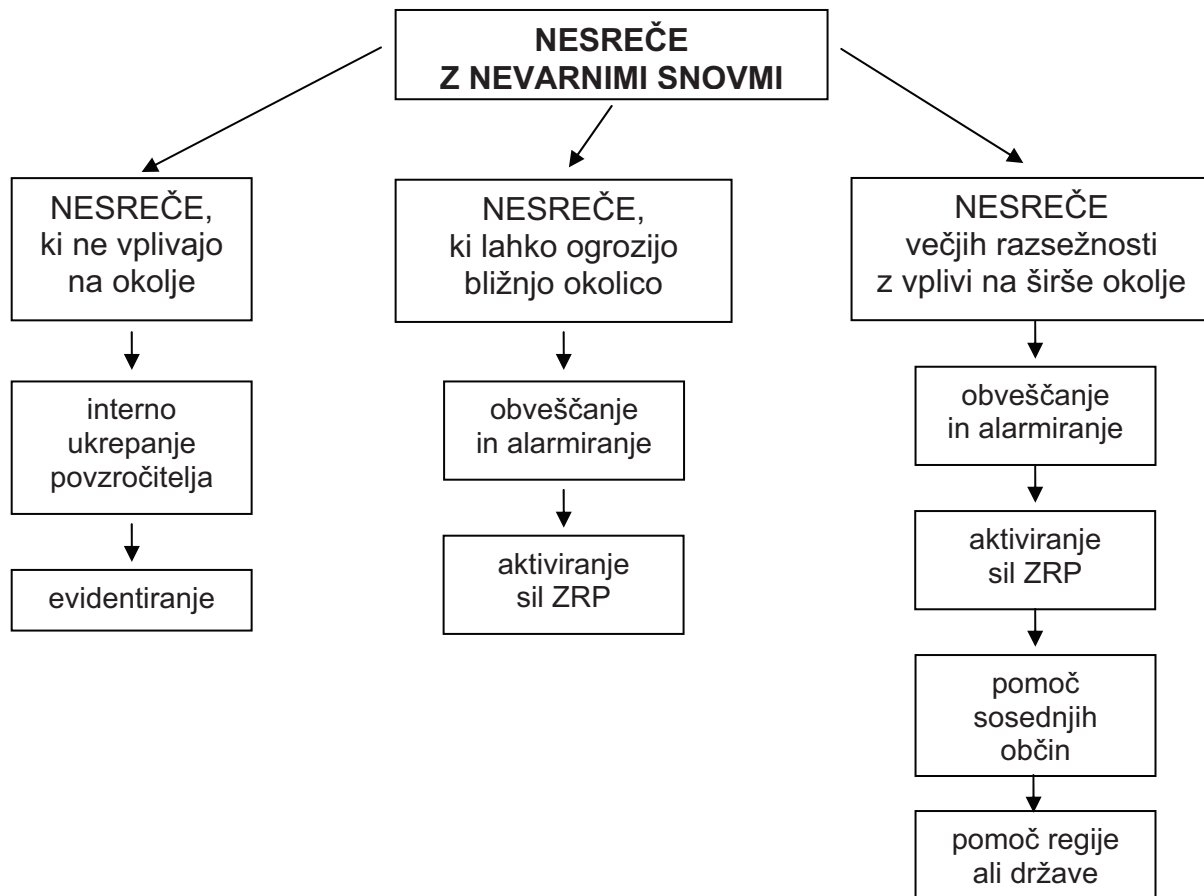
To so nesreče, ki lahko nastanejo v tehnoloških postopkih v podjetjih, kjer se uporabljajo nevarne snovi. Praviloma so to razsutja, razlitja ali sproščanje manjših količin nevarnih snovi na delovnih mestih, ki jih lahko ustrezno obvladajo delavci sami. V to skupino spadajo tudi manjše nesreče pri skladiščenju in raztovarjanju nevarnih snovi.

- **Nesreče, ki lahko ogrozijo bližnjo okolico**

Take nesreče nastopajo v tehnoloških postopkih pri sproščanju večjih količin nevarnih snovi, kar ima za posledico kontaminacijo zraka na območju celotnega podjetja in kontaminacijo vode s takimi koncentracijami škodljivih in nevarnih snovi, ki presegajo dopustne vrednosti za odvodnik. V cestnem in železniškem prometu spadajo v to kategorijo nesreče s poškodbami cistern in razlivanjem ali razsutjem nevarnih snovi manjšega obsega v naseljenih krajih in na za okolje občutljivih področjih ter večja razlitja ali razsutja nevarnih snovi izven naselij.

- **Nesreče večjih razsežnosti z vplivi na širše okolje**

V to skupino spadajo nesreče največjega obsega. To so v podjetjih velika in hitra razlitja večjih cistern z nevarnimi snovmi, ko nastopi velika onesnaženost in kontaminacija zraka in vode na širšem območju. V cestnem in železniškem prometu so nesreče tega obsega večja razlitja cistern z nevarnimi snovmi v naseljenih krajih in za okolje občutljivih področjih.



## **OBČINSKI NAČRT ZAŠČITE IN REŠEVANJA OB NESREČI Z NEVARNO SNOVJO**

---

### 3.3. Uporaba načrta

Občinski načrt zaščite in reševanja ob nesreči z nevarno snovjo se aktivira ob nesrečah večjih razsežnosti z vplivi na širše okolje.

Odločitev o uporabi občinskega načrta sprejme poveljnik CZ občine oziroma njegov namestnik.

Če lokalni viri občine ne zadoščajo za učinkovito zaščito, reševanje in pomoč, se za dodatno pomoč zaprosi sosednje občine in nadalje (regijske) državne sile in sredstva, ki so na voljo.

## **OBČINSKI NAČRT ZAŠČITE IN REŠEVANJA OB NESREČI Z NEVARNO SNOVJO**

---

### **4. SILE, SREDSTVA IN VIRI ZA IZVAJANJE NAČRTA**

Sile in sredstva lahko delimo na sile in sredstva na ravni občine in na ravni regije oz. države. Sile in sredstva na ravni občin se še naprej delijo na občinske sile in sredstva ter na sile in sredstva v gospodarskih družbah, zavodih in drugih organizacijah.

#### 4.1. Sile in sredstva na ravni občine

Sile za zaščito, reševanje in pomoč občine Škofja Loka so določene z Odredbo o merilih za organiziranje in opremljanje Civilne zaščite (Ur. list RS, št. 15/00 in 88/00) in na podlagi Sklepa o določitvi in organiziranju enot, služb in drugih operativnih sestavov za zaščito, reševanje in pomoč v občini Škofja Loka.

##### 4.1.1. Organi občine

- župan
- svetovalec za zaščito in reševanje
- občinska uprava

##### 4.1.2. Sile za zaščito, reševanje in pomoč občine

- a) Organi Civilne zaščite:
  - poveljnik CZ občine in njegov namestnik
  - poverjeniki za CZ občine in njihovi namestniki
  - štab CZ občine
  - krajevni štabi CZ
- b) Enote in službe Civilne zaščite:
  - enote za prvo pomoč, dva voda za prvo pomoč,
  - tehnično reševalne enote, en oddelek za izvidovanje, en vod za reševanje,
  - enote za RKB zaščito, dva oddelka za RKB dekontaminacijo,
  - služba za podporo, ekipa za preskrbo, za zveze, za prevoz in ekipa za administrativno in informacijsko podporo,
  - služba za vzdrževanje in uporabo zaklonišč
- c) Prostovoljne sile društev in drugih organizacij
  - prostovoljna gasilska društva, 8 teritorialnih, skupno 200 operativcev,
  - kinologi; Enota reševalnih psov Škofja Loka,
  - gorsko reševalna služba; Postaja GRS Škofja Loka,
  - jamarji; Društvo za raziskovanje podzemlja Škofja Loka,
  - potapljači; PGD Škofja Loka,
  - OZ Rdečega križa Škofja Loka,
  - taborniki; Zveza tabornikov Škofja Loka,
  - skavti; Združenje slovenskih katoliških skavtinj in skavtov Škofja Loka,
  - radioamaterji; Radioamatersko društvo Škofja Loka
- d) poklicne sile:
  - SGP Tehnik, gradbeno podjetje za pomoč pri izvajanju nalog tehničnega reševanja,

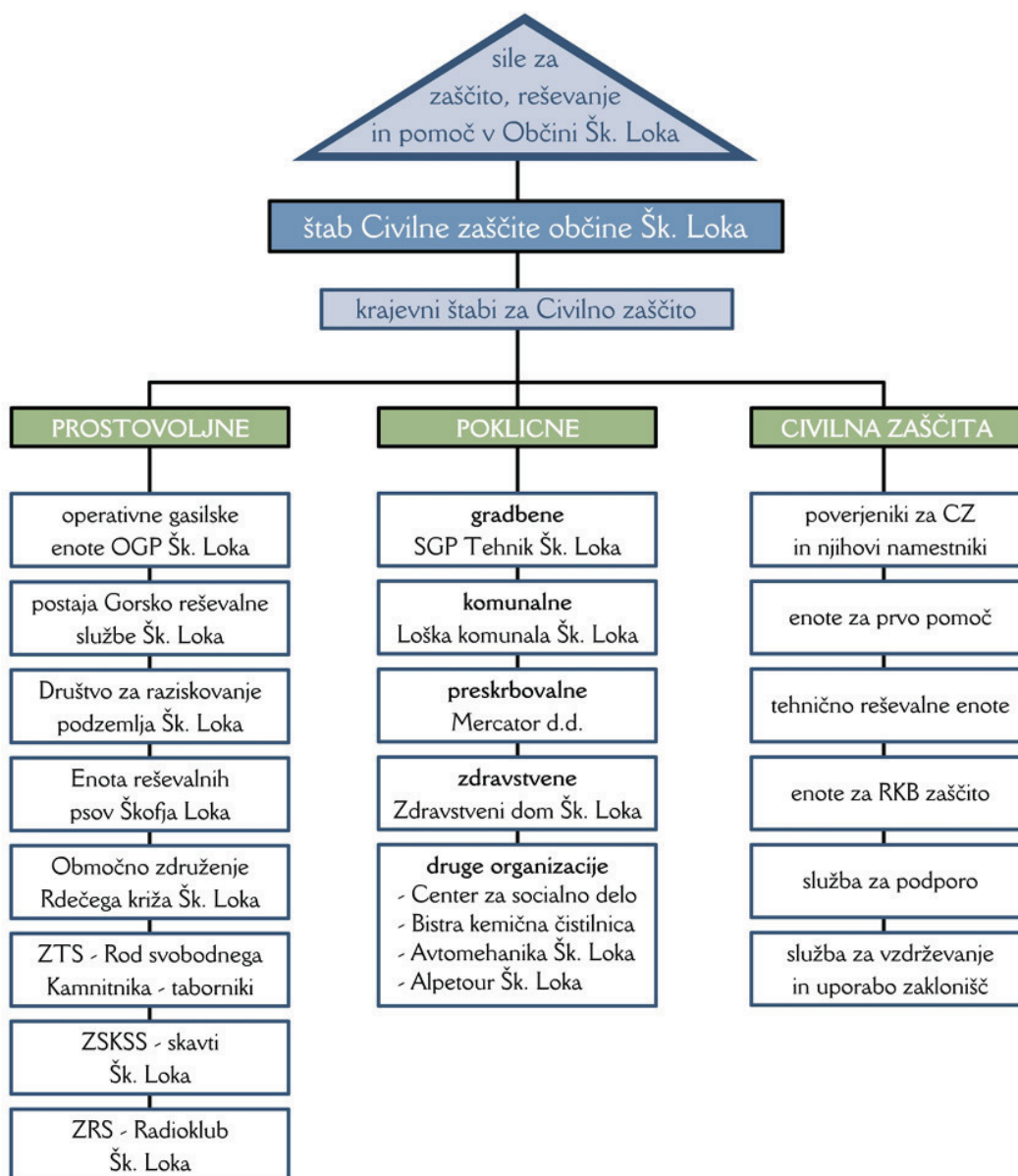
## OBČINSKI NAČRT ZAŠČITE IN REŠEVANJA OB NESREČI Z NEVARNO SNOVJO

- Loška komunalna Škofja Loka, komunalno podjetje za asanacijo,
- Mercator d.d., prekrbovalno podjetje,
- Zdravstveni dom Škofja Loka,
- Center za socialno delo,
- Bistra kemična čistilnica,
- Avtomehanika Škofja Loka,
- Alpetour špedicija in transport Škofja Loka,

### 4.1.3. Komisije

- Komisija za ocenjevanje škode
- Komisija za oceno poškodovanosti in uporabnosti objektov

*Pregled sil za zaščito, reševanje in pomoč v občini Škofja Loka*



**OBČINSKI NAČRT ZAŠČITE IN REŠEVANJA OB NESREČI Z NEVARNO SNOVJO**4.2. Materialno – tehnična sredstva za izvajanje načrta

Za izvajanje zaščite, reševanja in pomoči v primeru nesreče se uporabljajo obstoječa sredstva, ki se zagotavljajo na podlagi predpisanih meril za organiziranje, opremljanje in usposabljanje sil za zaščito, reševanje in pomoč. O pripravljenosti in aktiviranju sredstev iz popisa za potrebe občinskih enot in služb Civilne zaščite ter drugih sil za zaščito, reševanje in pomoč odloča poveljnik CZ občine oziroma njegov namestnik.

Materialno – tehnična sredstva se načrtujejo za:

- zaščitno in reševalno opremo ter orodje (oprema, vozila ter tehnična in druga sredstva, ki jih potrebujejo strokovnjaki, reševalne enote, službe in reševalci),
- materialne rezerve za zaščito, reševanje in pomoč,
- sredstva pomoči (živila, pitna voda, zdravila, in drugi predmeti in sredstva, ki so namenjena brezplačni razdelitvi ogroženim prebivalcem).

Finančna sredstva za materialno – tehnična sredstva se pridobivajo s strani proračuna občine, ki namenja sredstva za gasilstvo in Civilno zaščito ter transfera požarne takse. Ker so to strogo namenska sredstva se lahko uporabljajo samo za namen za katerega so namenjena.

Finančna sredstva se načrtujejo za:

- nakup in vzdrževanje opreme in sredstev za ZRP,
- stroške usposabljanja sil za ZRP,
- opremo in vzdrževanje sistema obveščanja in alarmiranja,
- vzdrževanje in opremo javnih zaklonišč,
- nakup in vzdrževanje materialnih rezerv,
- materialne stroške.

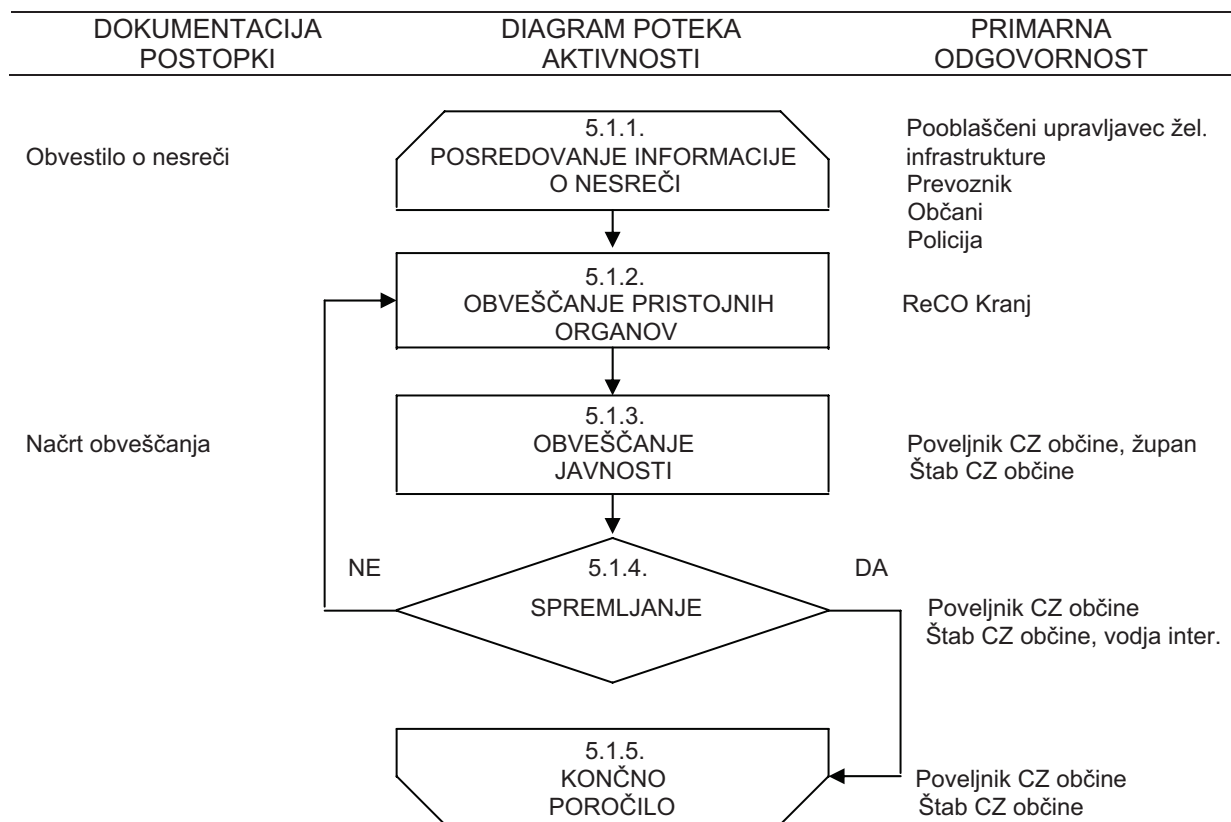
4.3. Predvidena finančna sredstva za izvajanje načrta

Finančna sredstva za samo izvajanje načrta so zagotovljena v proračunu občine na postavki »10.3.1. Stalna proračunska rezerva« in so namenjena financiranju:

- stroškov operativnega delovanja (povračilo stroškov za aktivirane pripadnike Civilne zaščite in druge sile zaščite, reševanja in pomoči),
- materialne stroške (prevozne stroške in storitve, gorivo, mazivo idr.),
- nakupa dodatne in nadomestne opreme, potrebne za izvajanje ukrepov in nalog.

Priloge in dodatki:

<b>P - 1</b>	Pregled kontaktnih oseb sil za zaščito, reševanje in pomoč v občini
<b>P - 2</b>	Seznam občinskih sil za zaščito, reševanje in pomoč
<b>P - 3</b>	Pregled opreme in sredstev občinskih enot
<b>P - 4</b>	Pregled občinskih enot za RKB zaščito
<b>P - 5</b>	Pregled občinskih tehnično – reševalnih enot Civilne zaščite
<b>P - 6</b>	Pregled enot za prvo pomoč v občini
<b>P - 7</b>	Pregled občinskih služb za podporo
<b>P - 8</b>	Pregled pristojnih javnih služb in odgovornih oseb glede komunalne infrastruk.
<b>D - 1</b>	Načrtovana finančna sredstva za izvajanje načrta

**OBČINSKI NAČRT ZAŠČITE IN REŠEVANJA OB NESREČI Z NEVARNO SNOVJO****5. OPAZOVANJE, OBVEŠČANJE IN ALARMIRANJE**5.1. Posredovanje informacij o nesreči

Vsakdo, ki opazi ali izve za nevarnost nesreče z nevarnimi snovmi, mora o tem takoj obvestiti Regijski center za obveščanje Kranj na telefonsko številko 112. Regijski center za obveščanje Kranj po možnosti preveri verodostojnost obvestila pri pooblaščenem upravljavcu javne železniške infrastrukture ali pri prevozniku, v kolikor je prišlo do nesreče pri prevozu nevarnih snovi.

Pooblaščen upravljavac železniške infrastrukture ali prevoznik o vsaki železniški nesreči na območju Gorenjske regije obvesti Regijski center za obveščanje Kranj na telefonsko številko 112. To informacijo morata oba na Regijski center za obveščanje Kranj, takoj, ko je to mogoče sporočiti tudi na predpisanem obrazcu za obveščanje o nesreči, po elektronski pošti ali faksu.

5.2. Obveščanje

Za obveščanje odgovornih oseb v občini poskrbi ReCO Kranj s pomočjo seznama, ki ga ima na razpolago. V kolikor ReCO zaradi prezasedenosti ne more izvesti obveščanja vseh odgovornih oseb občine, potem to sama stori prvo obveščena odgovorna oseba, ki obvesti ostale odgovorne osebe občine. Poveljnik CZ, njegov namestnik ali župan po potrebi nato skliče štab CZ občine, bodisi telefonsko ali osebno.



**OBČINSKI NAČRT ZAŠČITE IN REŠEVANJA OB NESREČI Z NEVARNO SNOVJO**

Za obveščanje prebivalcev o stanju na prizadetem področju so zadolžene občine. Občinski organi in službe, ki vodijo in izvajajo naloge zaščite, reševanja in pomoči, morajo vzpostaviti s prizadetim prebivalstvom na prizadetem področju čim boljše sodelovanje in si pridobiti zaupanje ljudi.

V ta namen štab CZ občine posreduje informacije o razmerah na prizadetem področju občine preko lokalnih medijev in na druge, krajevno običajne načine. Obvestila za prebivalce pripravi štab CZ občine in ga posreduje lokalnim medijem. Obveščanje javnosti ob nesrečah je urejeno z Zakonom o medijih (Ur. list RS, št. 35/01) in Zakonom o varstvu pred naravnimi in drugimi nesrečami, na podlagi katerih so mediji dolžni na zahtevo pristojnih organov, javnih podjetij in zavodov brez odlašanja brezplačno objaviti nujno sporočilo v zvezi z resno ogroženostjo življenja, zdravja ali premoženja ljudi, kulture in naravne dediščine ter varnosti države.

Priloge in dodatki:

<b>P - 9</b>	Seznam oseb, ki se jih obvešča o nesreči
<b>P - 10</b>	Seznam oseb, pristojnih za stike z javnostjo
<b>P - 11</b>	Pregled sredstev javnega obveščanja, ki so pristojna za obveščanje ob nesreči
<b>D - 2</b>	Navodilo za organiziranje in vodenje informativnega centra

5.3. Alarmiranje

Ob nesreči z nevarnimi snovmi na naseljenem območju, ko so ogoržena življenja ljudi, oziroma je potrebno začeti z izvajanjem določenih zaščitnih ukrepov, lahko prebivalstvo opozorimo na bližajočo se nevarnost s sirenamimi z alarmnim znakom za preplah.

Alarmiranje javnosti izvede Regijski center za obveščanje Kranj na zahtevo:

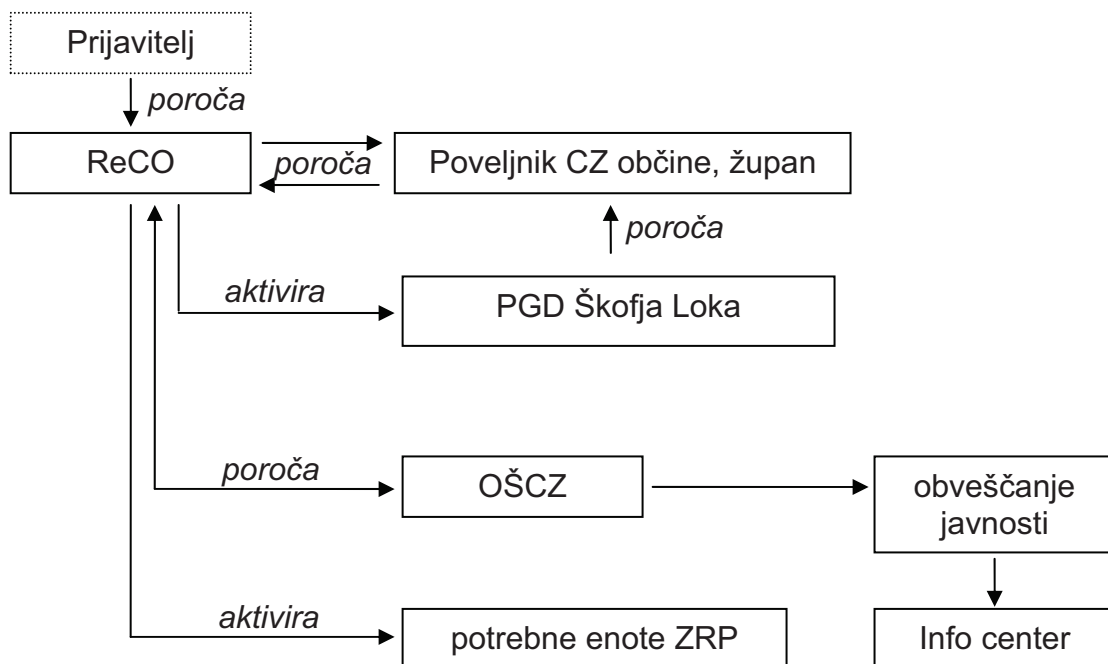
- odgovorne osebe v občini in poveljnika Civilne zaščite občine ,
- poveljnika Civilne zaščite za Gorenjsko, oziroma v slučaju odsotnosti njegovega namestnika,
- vodje Izpostave Uprave Republike Slovenije za zaščito in reševanja Kranj.

Regijski center za obveščanje Kranj pristojne osebe o proženju siren obvesti takoj po izvedenem alarmiranju in o tem obvesti tudi Center za obveščanje Republike Slovenije. Preko radija, televizije ali na drug predviden način obvesti prebivalce na ogroženem območju o nevarnostih, ter jim posreduje napotke za osebno in vzajemno zaščito.



## OBČINSKI NAČRT ZAŠČITE IN REŠEVANJA OB NESREČI Z NEVARNO SNOVJO

Shema obveščanja in alarmiranja nesreče večjih razsežnosti z vplivi na širše okolje



## **OBČINSKI NAČRT ZAŠČITE IN REŠEVANJA OB NESREČI Z NEVARNO SNOVJO**

---

### **6. AKTIVIRANJE SIL IN SREDSTEV**

#### 6.1. Splošno o aktiviranju sil in sredstev

Aktiviranje sil in sredstev za zaščito, reševanje in pomoč občine se lahko izvaja:

- po telefonu,
- po kurirjih,
- s tihim alarmom,
- s samosklicem

Po telefonu se lahko aktivirajo vsi organi, enote in službe zaščite, reševanja in pomoči v kolikor telefonsko omrežje deluje.

Po kurirjih se izvaja aktiviranje v primerih, ko ni moč izvesti telefonskega, niti tihega alarmiranja.

S tihim alarmom se aktivira sile za zaščito, reševanje in pomoč.

Samosklic poteka, ko se pripadniki sil za zaščito, reševanje in pomoč na lastno pobudo javijo na mobilizacijskih zbirališčih svojih organov, enot in služb za zaščito reševanje in pomoč.

Sredstva za zaščito in reševanje se hranijo v skladiščih CZ in jih uporabljajo pristojni organi za zaščito in reševanje.

#### 6.2. Aktiviranje nosilcev nalog na ravni občine

Aktiviranje nosilcev nalog na ravni občine poteka:

- člane štaba CZ občine skliče Regijski center za obveščanje Kranj na pobudo poveljnika CZ R Slovenije, regijskega poveljnika CZ Gorenjske, poveljnika CZ občine ali župana občine, v kolikor to zaradi prezasedenosti ne more izvesti, jih skliče poveljnik CZ občine, njegov namestnik ali župan s pomočjo telefonskih povezav, v primeru da te ne delujejo pa preko kurirske službe CZ ali osebno,
- pripadnike občinskih enot in služb za Civilno zaščito preko ReCO Kranj ali kurirjev skliče poveljnik CZ občine, njegov namestnik ali štab CZ občine,
- člane štabov Civilne zaščite v gospodarskih družbah, zavodih in drugih organizacijah ter poveljnike za Civilno zaščito in njihove namestnike skliče pristojni organ,
- pripadnike enot in služb za Civilno zaščito v gospodarskih družbah zavodih in drugih organizacijah skličejo njihovi štabi in poverjeniki.

#### 6.3. Aktiviranje nosilcev nalog in druge pomoči regije

V primeru, da sile občine ne zadostujejo za učinkovito izvajanje nalog in ukrepov ZRP občina zaprosi za pomoč sosednje občine, v kolikor tudi to ne zadostuje, pa občina za pomoč zaprosi regijo. Prošnjo za pomoč lahko posreduje:

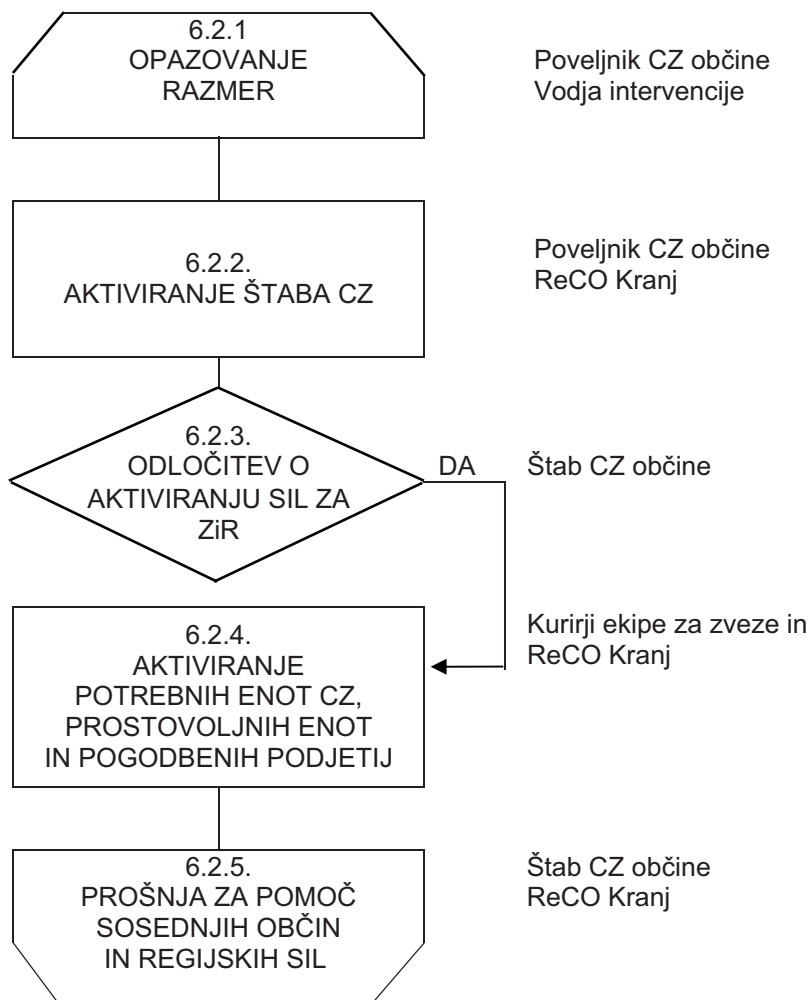
- poveljnik CZ občine ali njegov namestnik
- župan občine

O pripravljenosti in aktiviranju sil za zaščito, reševanje in pomoč na območju Gorenjske regije odloča poveljnik Civilne zaščite za Gorenjsko, o aktiviranju enot iz drugih regij pa

**OBČINSKI NAČRT ZAŠČITE IN REŠEVANJA OB NESREČI Z NEVARNO SNOVJO**

odloča na podlagi zahtev občin in na podlagi predloga poveljnika Civilne zaščite gorenjske regije poveljnik Civilne zaščite Republike Slovenije.

*Diagram aktiviranja občinskih sil za zaščito, reševanje in pomoč*



Priloge in dodatki:

<b>P - 2</b>	Seznam občinskih sil za zaščito, reševanje in pomoč
<b>P - 3</b>	Pregled opreme in sredstev občinskih enot
<b>D - 3</b>	Vzorec odredbe o aktiviranju sil za zaščito, reševanje in pomoč
<b>D - 4</b>	Aktiviranje načrta zaščite in reševanja
<b>D - 5</b>	Vzorec delovnega naloga

## **7. UPRAVLJANJE IN VODENJE**

### 7.1. Organi in njihove naloge

Vodenje sil za zaščito, reševanje in pomoč je urejeno z Zakonom o varstvu pred naravnimi in drugimi nesrečami (Ur.l. RS, št. 64/94, 33/00 Odl.US: U-I-313/98, 87/01-ZMatD, 41/04-ZVO-1, 28/06). Po tem Zakonu se varstvo pred naravnimi in drugimi nesrečami organizira in izvaja kot enoten sistem na lokalni, regionalni in državni ravni.

Dejavnosti za zaščito, reševanje in pomoč na območju občine operativno vodi poveljnik Civilne zaščite občine s pomočjo štaba Civilne zaščite občine.

Naloge poveljnika Civilne zaščite občine so:

- usmerja dejavnosti za zaščito, reševanje in pomoč,
- predlaga in odreja zaščitne ukrepe,
- odloča o aktiviranju sil za zaščito, reševanje in pomoč,
- vodi operativno-strokovno dejavnost Civilne zaščite in drugih sil za zaščito, reševanje in pomoč,
- skrbi za povezano in usklajeno delovanje vseh sil za zaščito, reševanje in pomoč,
- daje mnenje in predloge v zvezi s pripravami in delovanjem sil za zaščito, reševanje in pomoč ter mnenje in predloge za odpravo škode, ki jo povzroči nesreča,
- določa vodje intervencije,
- obvešča poveljnika Civilne zaščite regije ali Republike Slovenije o posledicah in stanju na prizadetem območju ter daje mnenje in predloge v zvezi z zaščito, reševanjem, pomočjo ter odpravljanjem posledic nesreče,
- pripravi končno poročilo o nesreči.

Pooblastila poveljnika CZ in vodje intervencije:

Poveljnik CZ ali vodja intervencije ima pravico in dolžnost, da med vodenjem zaščite, reševanja in pomoči prepove dostop nepooblaščenim osebam na kraj nesreče in promet mimo tega kraja ter odredi:

- umik ljudi, živali in premoženja iz ogroženih objektov in območij,
- vstop v stanovanje,
- uporabo določenih sredstev zvez oz. njihovo vzpostavitev,
- odstranitev ovir, ki onemogočajo uspešno intervencijo,
- uporabo tujega prevoznega sredstva za prevoz poškodovanih oseb oz. potrebnih sredstev za zaščito, reševanje in pomoč,
- obvezno sodelovanje državljanov pri reševanju v skladu z njihovimi sposobnostmi in sredstvi, ki so primerni za reševanje,
- uporabo tujega zemljišča za izvajanje zaščite, reševanja in pomoči,
- porušitev objekta oziroma posek drevja

Naštete ukrepe lahko odredi le, če ne more drugače zavarovati ljudi in premoženja ter zagotoviti izvajanja zaščite, reševanja in pomoči, trajati pa smejo le toliko časa, kolikor je to nujno potrebno.

Naloge štaba Civilne zaščite občine so:

- nudi poveljniku Civilne zaščite občine strokovno pomoč pri vodenju nalog zaščite, reševanja in pomoči,
- opravlja strokovno-operativne naloge zaščite, reševanja in pomoči,
- pripravlja strokovne ukrepe in navodila za delo na prizadetem območju,
- zagotavlja logistično podporo silam za zaščito, reševanje in pomoč,
- opravlja administrativne in finančne zadeve,

## OBČINSKI NAČRT ZAŠČITE IN REŠEVANJA OB NESREČI Z NEVARNO SNOVJO

---

- izvaja ogled na terenu in pripravlja poročila,
- pripravlja obvestila za obveščanje javnosti.

Štab Civilne zaščite občine mora ob nesreči čimprej vzpostaviti pregled nad stanjem na prizadetem področju, oceniti predvideni razvoj situacije, zagotoviti takojšnje ukrepanje z zagotovitvijo nujne pomoči, nato pa se osredotočiti na izdelavo strategije ukrepanja do zagotovitve osnovnih pogojev za življenje, ki zajema določitev prednostnih nalog, človeške in materialne vire, operativne rešitve izvedbe zahtevnejših nalog ter nosilce koordinacije.

Naloge poverjenikov za CZ:

- vzpodbuja opremljanje prebivalcev z osebno in skupno zaščitno opremo ter usposabljanje za izvajanje osebne in vzajemne zaščite,
- skrbi za organizacijo in izvajanje preventivnih ter drugih ukrepov za zaščito ljudi in premoženja,
- sodeluje pri organiziranju in formiranju potrebnih ekip za zaščito in reševanje v okolju, v katerem dela (podjetje),
- nadzoruje redno vzdrževanje zaklonišč (prostorov, objektov) in naprav ter opozarja pristojne na vzdrževanje (upravnika, direktorja podjetja, zavoda ali druge organizacije in strokovno službo v lokalni skupnosti),
- skrbi za brežhibnost sredstev in opreme v stanovanjskih zgradbah in podjetjih,
- spremlja in opozarja prebivalce, stanovalce oziroma delavce v bivalnem in delovnem okolju na vse preteče nevarnosti, ki bi lahko ogrozile njihovo varnost in premoženje (požar, potres, poplava, eksplozija...),
- spremlja nevarnosti in organizira priprave za zaščito in reševanje v krajevni skupnosti ali v naseljih, podjetju, zavodu ali drugi organizaciji oziroma stanovanjskem objektu,
- ugotavlja stanje in posledice ter o tem obvešča pred postavljene organe, službe in nadrejeni štab za CZ ter sodeluje z vodstvi reševalnih služb in ekip pri vodenju ter izvajanju zaščite in reševanja,
- obvešča nadrejene organe CZ o posledicah naravnih in drugih nesreč ter usklajuje zaščitne ukrepe ter organizacijo izvajanja zaščite, reševanja in pomoči v skladu z odločitvami nadrejenih organov CZ.

Naloge občinske uprave:

- spremljanje nevarnosti, obveščanje in alarmiranje prebivalstva o pretečih nevarnostih,
- organiziranje in vzdrževanje sredstev za alarmiranje v skladu z enotnim sistemom zvez,
- načrtovanje in izvajanje zaščitnih ukrepov,
- izdelava ocene ogroženosti ter načrtov zaščite in reševanja;
- organiziranje, razvijanje in vodenje osebne in vzajemne zaščite,
- organiziranje in opremljanje organov, enot in štabov CZ ter drugih sil za zaščito, reševanje in pomoč v občini,
- zagotavljanje zvez za potrebe zaščite, reševanja in pomoči v skladu z enotnim sistemom zvez,
- zagotavljanje nujnih sredstev za začasno nastanitev v primeru naravnih in drugih nesreč,
- izvajanje programov usposabljanj občinskega pomena,
- organiziranje in vodenje zaščite, reševanja in pomoči na območju občine,
- usklajevanje načrtov in drugih priprav za zaščito, reševanje in pomoč s sosednjimi občinami,
- odpravljanje posledic naravnih in drugih nesreč.

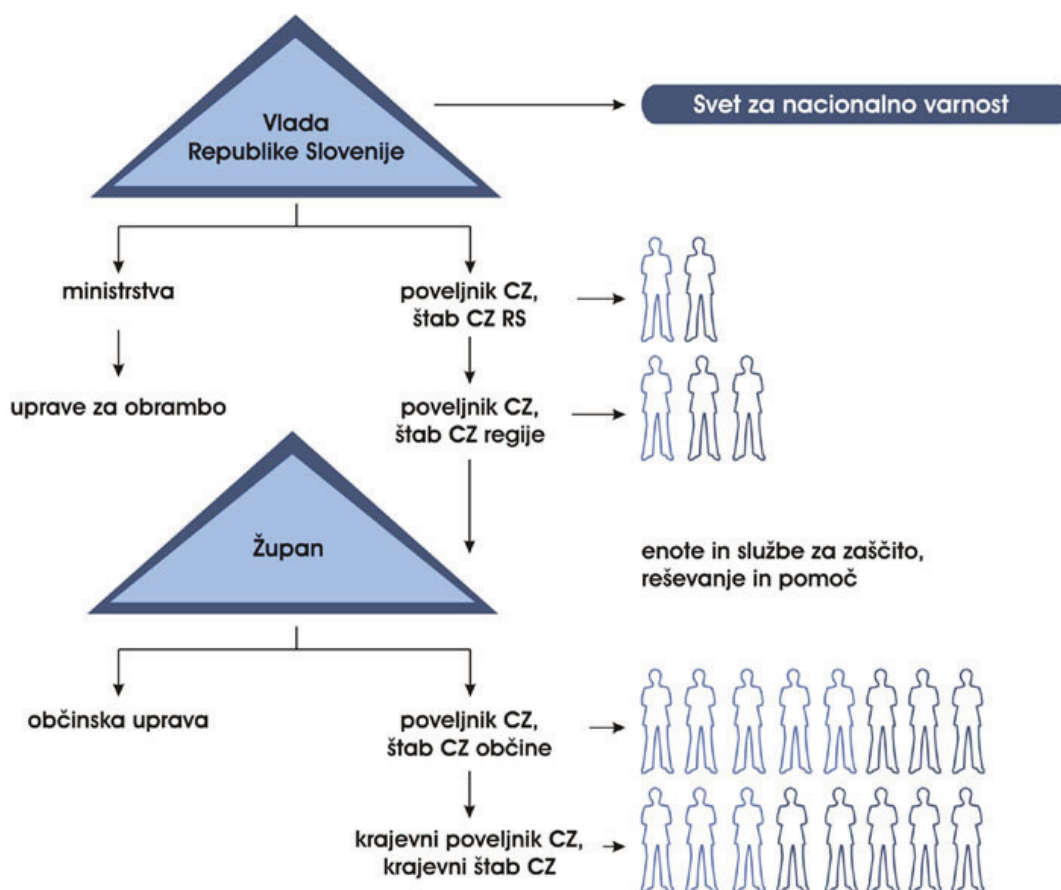
**OBČINSKI NAČRT ZAŠČITE IN REŠEVANJA OB NESREČI Z NEVARNO SNOVJO**

Pravice in dolžnosti župana:

- skrbi za izvajanje priprav za varstvo pred naravnimi in drugimi nesrečami,
- sprejme načrt zaščite in reševanja,
- skrbi za izvajanje ukrepov za preprečitev in zmanjšanje posledic naravnih in drugih nesreč,
- vodi zaščito, reševanje in pomoč ter odpravljanje posledic naravnih in drugih nesreč,
- skrbi za obveščanje prebivalcev o nevarnostih, stanju varstva in sprejetih zaščitnih ukrepih,
- za operativno – strokovno vodenje zaščite, reševanja in pomoči ob naravnih in drugih nesrečah župan imenuje poveljnika CZ občine ter sektorske in krajevne poveljnike in štabe CZ

Posledice nesreče je treba čimprej ustrezno dokumentirati. Prav tako je treba dokumentirati tudi vse odločitve poveljnikov Civilne zaščite na vseh nivojih in drugih organov.

*Shema vodenja sistema zaščite in reševanja*



## **OBČINSKI NAČRT ZAŠČITE IN REŠEVANJA OB NESREČI Z NEVARNO SNOVJO**

---

### 7.2. Operativno vodenje

Dejavnosti za zaščito, reševanje in pomoč na območju občine operativno vodi poveljnik Civilne zaščite občine s pomočjo štaba Civilne zaščite občine. Poveljnik Civilne zaščite za Gorenjsko spremlja stanje in izvajanje zaščite, reševanja in pomoči na prizadetem območju ter na zahtevo poveljnika Civilne zaščite občine skladno z načelom postopnosti organizira potrebno pomoč v silah in sredstvih za zaščito, reševanje in pomoč.

V primeru, da občina ne razpolaga z ustreznimi silami, poveljnik Civilne zaščite prizadete občine zaprosi za pomoč v silah in sredstvih za zaščito, reševanje in pomoč poveljnika Civilne zaščite za Gorenjsko.

Če je prišlo do nesreče večjega obsega, kjer je prizadetih več občin v regiji, dejavnosti za zaščito, reševanje in pomoč skupnega pomena organizira in vodi poveljnik Civilne zaščite za Gorenjsko.

Štab Civilne zaščite občine ob nesreči organizira svoje delo na sedežu Gasilske zveze Škofja Loka, Kidričeva c. 51a, Škofja Loka, kjer so za operativno delo pripravljene ustrezni prostori.

Vodjo intervencije ob železniških nesrečah zagotovi upravljavec javne železniške infrastrukture

### 7.3. Organizacija zvez

Pri prenosu podatkov in komuniciranju se lahko uporablja vsa razpoložljiva telekomunikacijska in informacijska infrastruktura, ki temelji na različnih medsebojno povezanih omrežjih. Prenos podatkov in komuniciranje med organi vodenja, reševalnimi službami in drugimi izvajalci zaščite, reševanja in pomoči poteka po:

- telefaksu,
- elektronski pošti,
- radijskih zvezah (ZARE),
- mobilni telefoni,
- internetu.

Pri operativnem vodenju dejavnosti za zaščito, reševanje in pomoč se uporabljata sistem radijskih zvez zaščite in reševanja (ZARE), ki ima podsistem radijskih zvez in podsistem osebne klica. Sistem zvez ZARE se obvezno uporablja pri vodenju intervencij ter drugih zaščitnih in reševalnih akcijah, ter je namenjen vsem izvajalcem nalog v okviru sistema zaščite in reševanja (uporabljajo ga pripadniki enot in služb Civilne zaščite, gasilci, gorski reševalci, jamarji, potapljači, kinologi idr.). Telekomunikacijsko središče sistema ZARE je na Gorenjskem v Regijskem centru za obveščanje Kranj. Prek njega se zagotavlja povezovanje uporabnikov v javne in zasebne funkcionalne telekomunikacijske sisteme.

Sistem radijskih zvez ZARE je koncipiran tako, da je možno uporabiti določeno število semiduplexnih kanalov (število je določeno s številom repetitorjev, ki so dosegljivi vsem R/p – ročne, mobilne, stacionarne na območju regije) in celoten nabor simpleksnih kanalov, ki si na razpolago v celotnem sistemu. Regijski center za obveščanje Kranj ureja in usklajuje zveze ter posameznim reševalnim službam določa delovne (simpleksne) kanale.

Omejitve obstajajo zaradi konfiguracije terena, tehničnih lastnosti radijskih zvez in zasedenosti kanalov. Na poseljenih območjih občine sistem radijskih zvez ZARE deluje brez

## **OBČINSKI NAČRT ZAŠČITE IN REŠEVANJA OB NESREČI Z NEVARNO SNOVJO**

---

omejitev, v kolikor pa bi prišlo do težav zaradi poškodb obstoječih repetitorjev, pa se aktivira radioamaterje.

Na območju občine delujta dva repetitorja. V primeru nesreče z nevarnimi snovmi na lokacijah repetitorjev ne pričakujemo poškodb oziroma okvar. Večji izpad repetitorja se lahko nadomesti z mobilnim repetitorjem z agregatom.

Radijske zveze sistema ZARE se uporabljajo v skladu z navodilom za uporabo radijskih zvez ZARE.



## **8. UKREPI IN NALOGE ZAŠČITE, REŠEVANJA IN POMOČI**

### 8.1. Ukrepi zaščite in reševanja

#### 8.1.1. Prostorski, urbanistični, gradbeni in drugi preventivni ukrepi

Prostorski, urbanistični, gradbeni in drugi preventivni ukrepi obsegajo predvsem ukrepe pri urejanju prostora in naselij ter pri graditvi objektov.

Za večjo varnost pred nesrečami z nevarnimi snovmi na področjih, kjer je večja verjetnost, da do takih nesreč pride, občine in Uprava Republike Slovenije za zaščito in reševanje izvajajo preventivne zaščitne ukrepe kot so:

- informiranje in izobraževanje prebivalcev,
- usposabljanje prebivalcev za osebno in vzajemno zaščito preko sredstev javnega obveščanja, s predavanji, seminarji, tečaji in publikacijami namenjenim gospodinjstvom.

Prostorske, gradbene in druge preventivne ukrepe pred nesrečami z nevarnimi snovmi izvajajo lokalne skupnosti, štabi Civilne zaščite in uporabniki, ki izdelujejo ocene ogroženosti glede na posamezne dejavnosti, zaščito obstoječih objektov, naprav, ki so nujno potrebni za opravljanje življenjsko pomembnih dejavnosti (komunalne dejavnosti, oskrba z vodo, telekomunikacije, zdravstveno varstvo), ojačitev obstoječega gradbenega fonda, določitev lokacij deponij nevarnih odpadkov, in razvoj sistema zvez, ki lahko deluje v vseh pogojih.

#### 8.1.2. Evakuacija ogroženih in prizadetih prebivalcev

Evakuacija se izvaja le v primeru, če z drugimi ukrepi ni mogoče zagotoviti varnosti ljudi in materialnih dobrin.

Če bi ob nesreči z nevarnimi snovmi v naseljenem območju prišlo do požara ali bi nevarne snovi začele nenadzorovano uhajati v okolje in zaradi škodljivih lastnosti ogroziti življenje in zdravje ljudi in živali, bi bilo treba izvesti evakuacijo. Evakuacija se izvaja takoj, ko je ugotovljeno, da na prizadetem področju niso zagotovljeni osnovni pogoji za življenje. Najprej se izvaja evakuacija ljudi, nato živali in nazadnje po potrebi pa tudi materialnih dobrin.

Pričakovati je, da bi bilo onesnaženje prizadetih območij kratkotrajno, zato se izvede le začasni umik iz ogroženih območij.

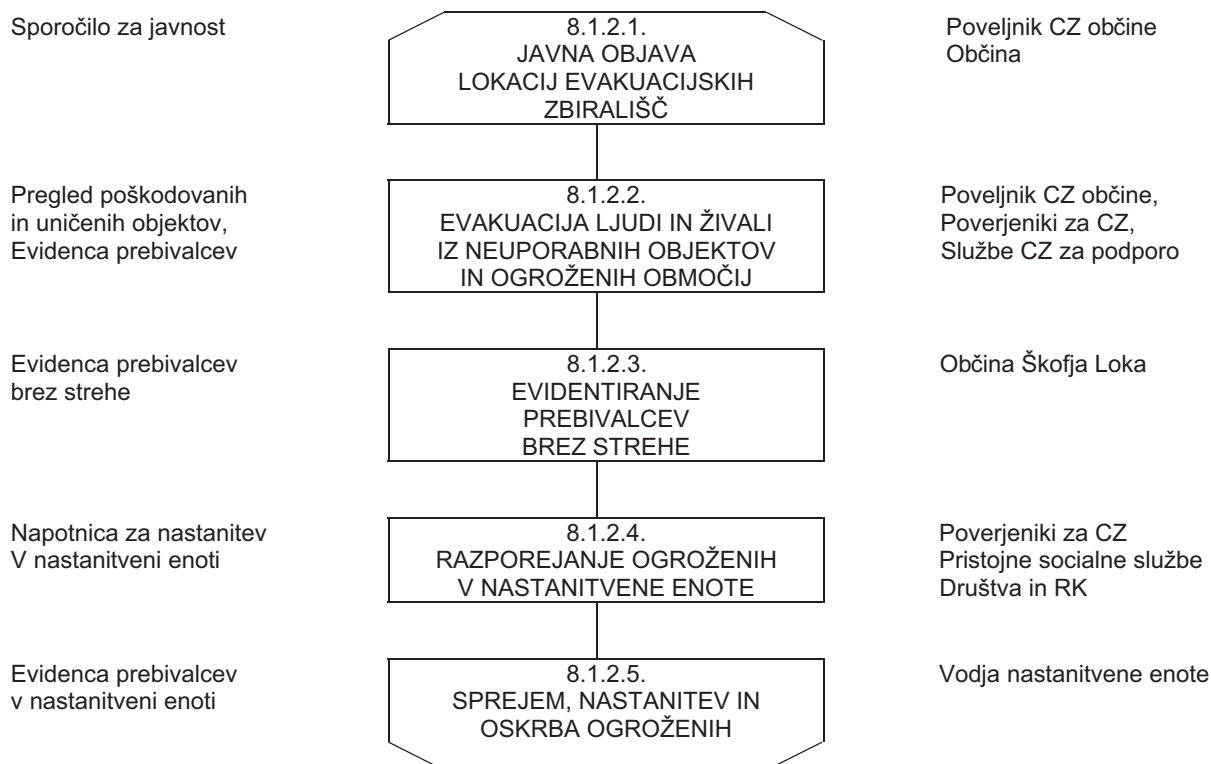
Evakuacijo (začasni umik) prebivalcev iz ogroženega območja načrtujejo in izvajajo občine, na podlagi podatkov, ki jih posredujejo upravljavci železniške infrastrukture in prevozniki nevarnih snovi, odgovorne osebe v obratih v katerih je prišlo do nesreče ali podatkov, ki jih pridobi štab CZ občine na drug način, odredi pa jo župan prizadete občine oziroma poveljnik Civilne zaščite občine.

V prilogah tega načrta so zapisana evakuacijska zbirališča in sprejemališča ter pregled vozil za izvedbo evakuacije.

Pri izvedbi evakuacije, ki jo izvaja štab CZ občine, sodelujejo ustrezne občinske službe, na terenu pa poverjeniki za CZ, gasilci, policija in ustrezne socialne službe.

**OBČINSKI NAČRT ZAŠČITE IN REŠEVANJA OB NESREČI Z NEVARNO SNOVJO**

Pri izvedbi evakuacije, ki jo izvaja štab CZ občine, sodelujejo tudi občinski organi, na terenu pa poverjeniki za CZ, gasilci, policija in ustrezne socialne službe. Občina Škofja Loka zbira obvestila in evidentira prebivalce, ki so ostali brez strehe nad glavo. Te podatke pridobiva neposredno od prebivalcev, ali preko poverjenikov za CZ. Občino – Oddelek za javne službe in občinsko premoženje izvaja razporejanje ogroženih v nastanitvene enote. Postopek sprejema, nastanitve in oskrbe ogroženih vodi in izvaja OZ Rdečega križa Škofja Loka v sodelovanju s taborniki in skavti. Občina Škofja Loka v sodelovanju s štabom CZ občine daje informacije v zvezi s potekom evakuacije.

*Diagram poteka evakuacije*Priloge in dodatki:

<b>P - 16</b>	Pregled centrov za socialno delo v regiji
<b>P - 250</b>	Pregled evakuacijskih zbirališč
<b>P - 251</b>	Pregled evakuacijskih sprejemališč
<b>P - 252</b>	Pregled vozil za evakuacijo

## **OBČINSKI NAČRT ZAŠČITE IN REŠEVANJA OB NESREČI Z NEVARNO SNOVJO**

---

### 8.1.3. Sprejem in oskrba ogroženih in prizadetih prebivalcev

Sprejem in oskrba ogroženih in prizadetih prebivalcev obsega:

- urejanje sprejemališč za evakuirane prebivalce,
- urejanje začasnih prebivališč,
- nastanitev prebivalstva,
- oskrba z najnujnejšimi življenjskimi potrebščinami,
- zbiranje in razdeljevanje humanitarne pomoči.

Naloge na tem področju opravljajo službe Civilne zaščite za podporo, gospodarske družbe, zavodi in druge organizacije, ki razpolagajo z nastanitvenimi in prehrabeni-mi zmogljivostmi, enote tabornikov in skavtov, Rdeči križ Slovenije, Slovenski Karitas in druge humanitarne organizacije, centri za socialno delo in druge socialne službe ter občani v okviru soseske pomoči.

V prilogah načrta so opredeljene obstoječe nastanitvene zmogljivosti ter tudi lokacije za postavitve začasnih prebivališč. Prebivalce se namesti v zidane objekte, v kolikor to ne bi bilo mogoče, pa v bivalnike. V skrajnem primeru se uporabijo šotori. V kolikor kapacitete občine ne zadoščajo, se zaprosi za pomoč sosednje občine in nadalje regijo.

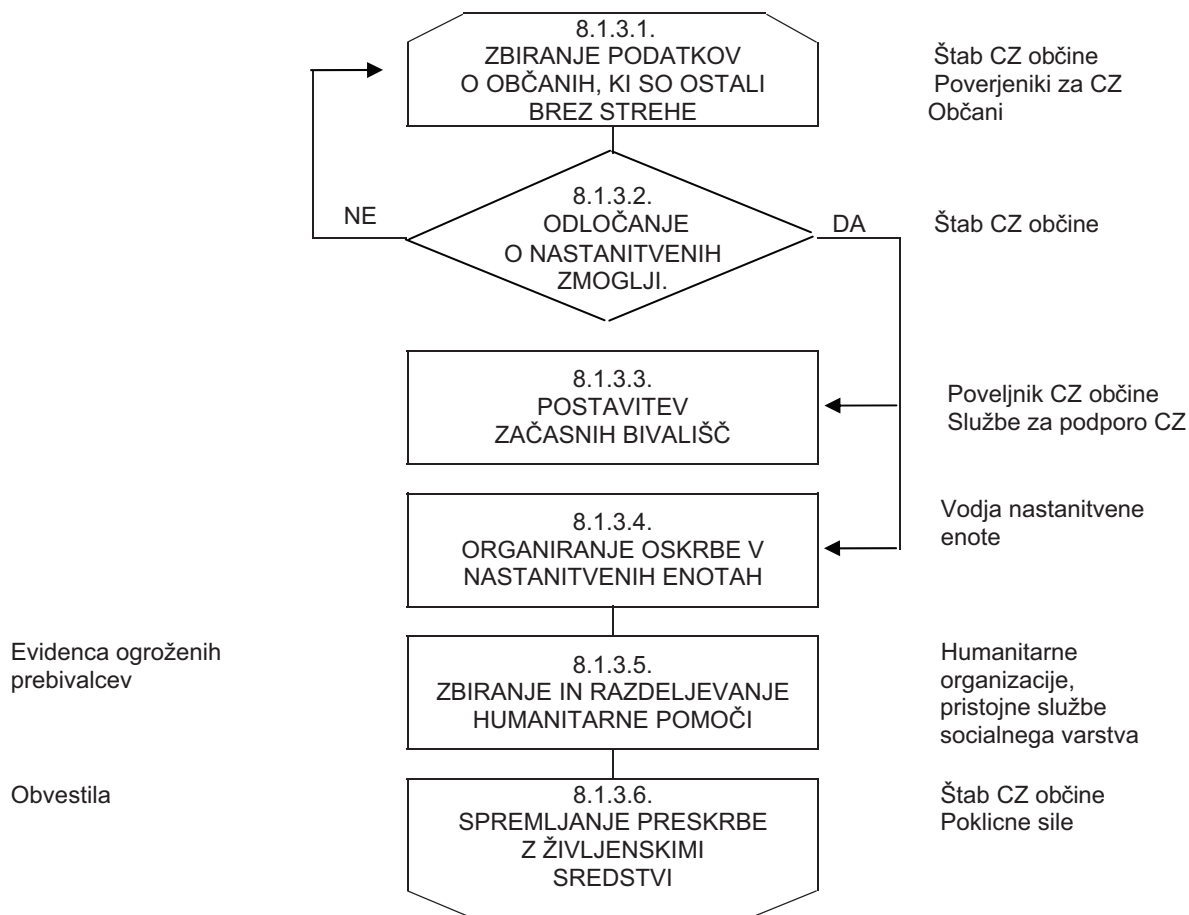
Pri zbiranju podatkov o ljudeh, ki so ostali brez strehe na glavo, sodelujejo občinske službe, predvsem Oddelek za javne službe in občinsko premoženje ter službe CZ za podporo. Glede na to, da je število prebivalcev, ki živijo ob sami trasi proge majhno in da so ogroženosti pri tovrstnih nesrečah praviloma kratkotrajne narave, ne pričakujemo, da bi bilo potrebno postavljati trajnejša začasna bivališča.

Naloge na področju postavitve začasnih bivališč in na področju sprejemanja evakuirancev v namestitvenih enotah opravljajo službe Civilne zaščite za podporo, gospodarske družbe, zavodi in druge organizacije, ki razpolagajo z nastanitvenimi in prehrabeni-mi zmogljivostmi, enote tabornikov in skavtov, Rdeči križ Slovenije, Slovenski Karitas in druge humanitarne organizacije, centri za socialno delo in druge socialne službe ter občani v okviru soseske pomoči.

Glavno vlogo pri zbiranju in razdeljevanju humanitarne pomoči prevzame OZ Rdečega križa Škofja Loka, nadzor preskrbe pa vrši član štaba CZ občine, ki se ga določi za ta namen.

**OBČINSKI NAČRT ZAŠČITE IN REŠEVANJA OB NESREČI Z NEVARNO SNOVJO**

Diagram poteka aktivnosti sprejema in oskrbe ogroženih prebivalcev

Priloge in dodatki:

<b>P - 16</b>	Pregled centrov za socialno delo v regiji
<b>P - 17</b>	Pregled organizacij za zagotavljanje prehrane
<b>P - 253</b>	Pregled obstoječih nastanitvenih zmogljivosti
<b>P - 254</b>	Pregled lokacij za postavitve zasilnih bivališč
<b>P - 255</b>	Pregled cistern za prevoz vode po občinah

8.1.4. Radiološka, kemijska in biološka zaščita

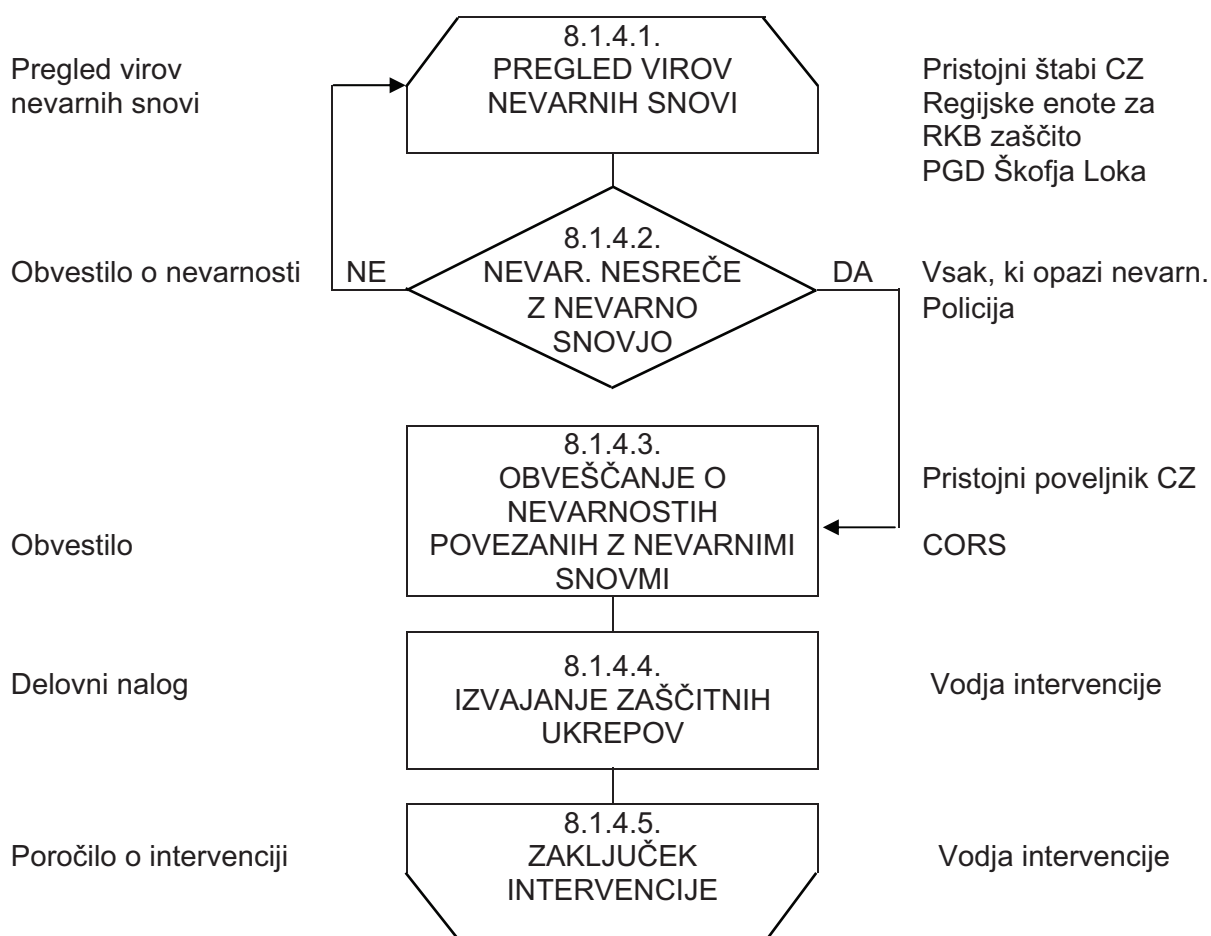
Ob vseh nesrečah z nevarnimi snovmi obstaja velika verjetnost, da bo prišlo do nenadzorovanega uhajanja nevarnih snovi v okolje. Na celotnem prizadetem območju je potrebno pooprstiti nadzor nad nevarnimi snovmi in ravnanju z njimi.

Nadzor izvajajo prebivalci, gospodarske družbe, zavodi in druge organizacije, ki uporabljajo, proizvajajo, prevažajo, ali skladiščijo nevarne snovi, občine ter pristojni državni organi. Še posebej je zaradi velikih količin (uporaba v prometu, gospodinjstvih) potrebno izvajati nadzor nad iztekanjem nafte in naftnih derivatov, ter odkriti poškodbe in s tem v zvezi uhajanje plina tam kjer poteka plinovod.

**OBČINSKI NAČRT ZAŠČITE IN REŠEVANJA OB NESREČI Z NEVARNO SNOVJO**

Ob nesreči prve ocene podajo člani operativne enote PGD Škofja Loka, v primeru večjega obsega se aktivira tudi enota za radiološko, kemično in biološko zaščito CZ Škofja Loka, oboji morajo po navodilu štaba CZ občine čim prej po nesreči pregledati celotno prizadeto področje. V kolikor nevarna snov ni identificirana, se za identifikacijo zaprosi za pomoč regijo. Čim prej je potrebno ugotoviti prisotnost, vrsto in količino nevarnih snovi v okolju. Enote za radiološko, kemično in biološko zaščito označijo kontaminirano zemljišče in izvajajo aktivnosti za preprečevanje nadaljnjega širjenja nevarne snovi v okolje.

*Diagram poteka aktivnosti ob radiološki, kemijski in biološki zaščiti*



Priloge in dodatki:

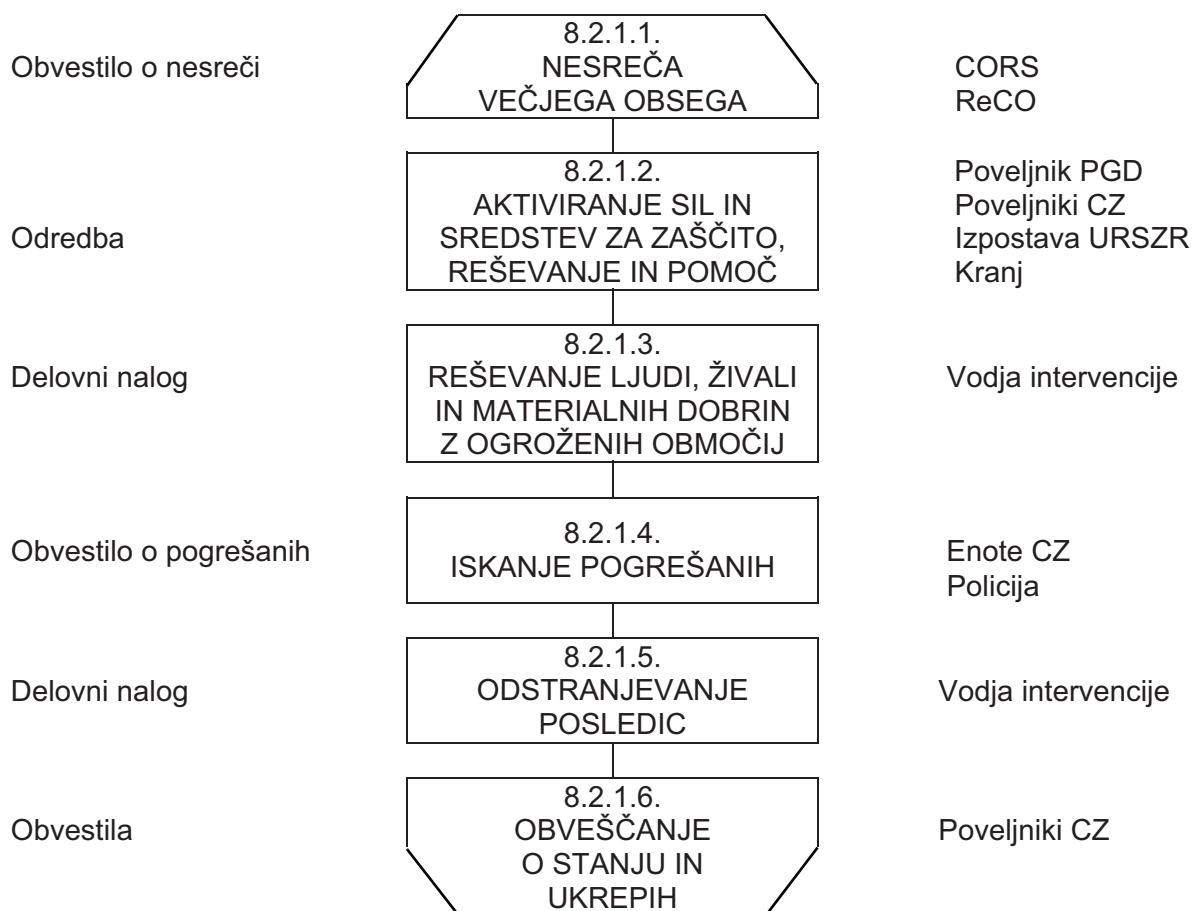
<b>P - 4</b>	Pregled občinskih enot za RKB zaščito
<b>P - 18</b>	Pregled dekontaminacijskih postaj
<b>P - 19</b>	Pregled virov nevarnih snovi na območju regije
<b>P - 256</b>	Pregled deponij za odlaganje kontaminiranih materialov

**OBČINSKI NAČRT ZAŠČITE IN REŠEVANJA OB NESREČI Z NEVARNO SNOVJO**8.2. Pregled nalog, ki se izvajajo ob nesreči z nevarnimi snovmi8.2.1. Gašenje in reševanje

Gašenje in reševanje ob nesrečah z nevarnimi snovmi najprej opravljajo gasilske enote. Pri opravljanju nalog lahko sodelujejo tudi javne službe, gradbena podjetja z ustrežno mehanizacijo, enote Civilne zaščite in drugi. Glavne naloge, ki izhajajo iz načel in so:

- reševanje in evakuacija ogroženih ljudi, živali in premoženja,
- preprečitev nadaljnjega sproščanja nevarnih snovi v okolje,
- zaježitev v okolje že sproščenih nevarnih snovi in njihova nevtralizacija, uničenje ali odstranitev,
- gašenje že razvitih požarov ob nesreči oz. zagotovitev preventivnih ukrepov, da do požara ne pride

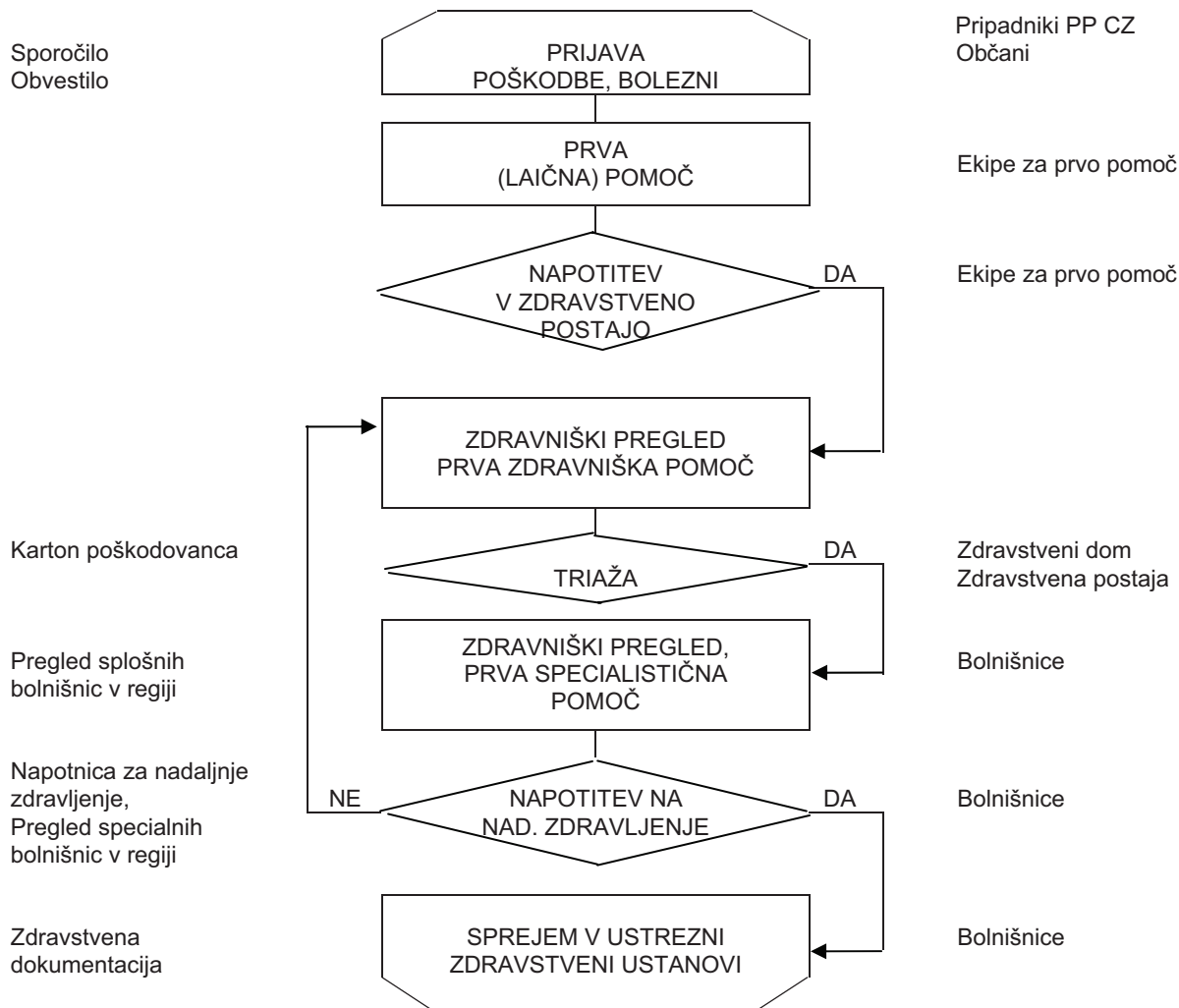
*Diagram poteka aktivnosti ob reševanju pri nesreči z nevarnimi snovmi*

Priloge in dodatki:

<b>P - 1</b>	Pregled kontaktnih oseb sil za zaščito, reševanje in pomoč v občini
<b>P - 5</b>	Pregled občinskih tehnično – reševalnih enot Civilne zaščite
<b>P - 35</b>	Pregled prostovoljnih gasilskih enot v občini
<b>P - 257</b>	Pregled pooblaščenih gradbenih organizacij v regiji

**OBČINSKI NAČRT ZAŠČITE IN REŠEVANJA OB NESREČI Z NEVARNO SNOVJO**8.2.2. Nujna medicinska pomoč

Diagram poteka aktivnosti nujne medicinske pomoči



V okviru prve medicinske pomoči se ob nesreči izvajajo naslednji ukrepi:

- nudenje prve (laične pomoči), ki jo dajejo posamezniki na kraju dogodka in kasneje tudi pripadniki ekip za prvo pomoč CZ,
- nudenje zdravstvene pomoči, ki jo daje zdravstveno osebje na terenu ali v zdravstvenih domovih,
- nudenje nujne specialistične zdravstvene pomoči, ki jo zagotavljajo splošne in specialistične bolnišnice,
- izvajanje higienskih in protiepidemičnih ukrepov, ki jih izvajajo različne službe pod nadzorstvom zdravstvenega inšpektorata in zavoda za zdravstveno varstvo,
- oskrba z zdravili, sanitetnim materialom in opremo,

Manjše poškodbe si prizadeti prebivalci oskrbijo v okviru osebne in vzajemne pomoči.

Dokler je mogoče, se prva medicinska pomoč nudi v Zdravstvenem domu in bolnišnicah. V primeru, da bi ob nesreči število poškodovanih bilo takšno, da ga omenjene institucije ne bi mogle več obvladovati, se aktivira tudi ekipe za prvo pomoč Civilne zaščite, zdravstvene

**OBČINSKI NAČRT ZAŠČITE IN REŠEVANJA OB NESREČI Z NEVARNO SNOVJO**

ustanove pa bodo morale začeti delovati v skladu z navodilom Ministrstva za zdravje o delu zdravstva ob naravnih in drugih nesrečah.

Zdravstveni dom Škofja Loka zbira prijave o poškodbi oz. bolezni neposredno od občanov ali od pripadnikov reševalnih enot. V kolikor s svojimi zmogljivostmi ne more zadostiti vsem potrebam, posreduje zahtevo za pomoč štabu CZ občine. Član štaba, odgovoren za to področje, koordinira in usmerja delo reševalnih ekip na terenu.

Ekipe reševalnih enot na terenu odreja napotitev v zdravstveno ustanovo in zahteve posreduje neposredno v Zdravstveni dom. V kolikor zaradi pomanjkanja zmogljivosti Zdravstveni dom ne more zagotoviti prevoza v ustrezno zdravstveno ustanovo, pri tem pomagajo ekipe PP za prevoz ranjencev.

Oskrbo z zdravili, sanitetnim materialom in drugo medicinsko opremo izvajajo zdravniki, v primeru večjih potreb pa se organizira sanitetni center, za katerega vzpostavitev in delovanje poskrbi OZ RK Škofja Loka v sodelovanju z Zdravstvenim domom.

Za higiensko proti epidemične ukrepe je odgovoren Zavod za zdravstveno varstvo Gorenjske. Ta v primeru ugotovitve potrebe po izvajanju takšnih ukrepov prične delovati v skladu z njihovimi navodili, štab CZ občine pa jim nudi pomoč pri izvajanju potrebnih ukrepov.

Priloge in dodatki:

<b>P - 6</b>	Pregled enot za prvo pomoč v občini
<b>P - 25</b>	Pregled zdravstvenih domov in zdravstvenih postaj po občinah
<b>P - 26</b>	Pregled splošnih bolnišnic v regiji
<b>P - 27</b>	Pregled specialnih bolnišnic v regiji
<b>P - 28</b>	Pregled reševalnih vozil v regiji

8.2.3. Identifikacija mrtvih

Pri nesreči z nevarnimi snovmi ko je ena ali več oseb izgubilo življenje in so trupla razpoznavna, opravljajo identifikacijo mrtvih redne službe, kot so zdravstvo in policija.

Pri nesreči z nevarnimi snovmi večjega obsega, ko je več deset mrtvih in so trupla neprepoznava bi bilo poleg rednih služb, ki opravljajo identifikacijo mrtvih, potrebno aktivirati še enote za identifikacijo mrtvih pri Inštitutu za sodno medicino pri medicinski fakulteti.

Identifikacija mrtvih obsega:

- zbiranje in prevoz trupel ponesrečenih,
- zbiranje podatkov o pogrešanih,
- identifikacijo trupel,
- obveščanje svojcev,
- obveščanje javnosti.

8.2.4. Psihološka pomoč



**OBČINSKI NAČRT ZAŠČITE IN REŠEVANJA OB NESREČI Z NEVARNO SNOVJO**

Preživeli in svojci žrtev ob nesrečah z nevarnimi snovmi večjega obsega lahko doživijo hud stres in potrebujejo tudi psihološko pomoč. Psihološko pomoč ob preživelim nudijo različni strokovnjaki (psihologi, terapevti, duhovniki in drugi).

Psihološko pomoč preživelim organizira občina v sodelovanju s Centrom za socialno delo. Za izvedbo poskrbi Center za socialno delo, ki objavi podatke o tem, kje bo psihološka pomoč dostopna, oceni tudi potrebno število strokovnjakov. V kolikor bi prišlo do pomanjkanja strokovnjakov, štab CZ občine zaprosi za pomoč regijo.

V primeru večjega števila poškodovanih ali mrtvih, je potrebno zagotoviti tudi duhovno pomoč, ki jo nudijo predstavniki verskih skupnosti, odvisno od verskega prepričanja ljudi, udeleženih v nesreči in drugih nevladnih organizacij, ki lahko svojo pomoč prizadetim nudijo z različnimi oblikami organiziranih dejavnosti, s katerimi pomagajo ljudem v njihovih najrazličnejših stiskah in potrebah.

Priloge in dodatki:

<b>P - 16</b>	Pregled centrov za socialno delo v regiji
<b>P - 30</b>	Pregled humanitarnih organizacij v regiji s podatki o vodilnih osebah
<b>P - 31</b>	Pregled večjih verskih skupnosti v Sloveniji

8.2.5. Prva veterinarska pomoč

Naloge prve veterinarske pomoči izvajajo veterinarji oziroma veterinarski zavodi in pristojne inšpekcijske službe. Pri izvajanju nalog jim po odločitvi poveljnika CZ lahko pomagajo tudi gasilci ali drugi pripadniki sil zaščite, reševanja in pomoči.

Prva veterinarska pomoč ob nesreči obsega:

- zbiranje podatkov o poškodovanih in poginulih živalih na prizadetem področju,
- dajanje prve veterinarske pomoči poškodovanim in obolelim živalim,
- prisilni zakol poškodovanih živali,
- odstranjevanje živalskih kadavrov,
- izvajanje drugih higienskih in protiepidemioloških ukrepov.

Ob nesrečah z nevarnimi snovmi se sicer ne predvideva večjega števila ranjenih in poginulih živali, vendar pa se v primeru potreb v informativnem centru zagotovi tudi oseba, ki zbira podatke o poškodovanih in poginulih živalih. Podatke mu posredujejo predvsem prebivalci sami, poverjeniki za CZ pa tudi drugi. Ta oseba v sodelovanju s članom štaba CZ občine, ki je odgovorna za to področje, koordinira naloge v zvezi s prvo veterinarsko pomočjo. Zasilni zakol se izvaja v Klavnici Škofja Loka, v kolikor to zaradi stanja živali ni mogoče, pa na mestu samem. Za odstranjevanje živalskih trupel se uporabijo sredstva in oprema Klavnice, v kolikor ta ne zadošča, se uporabijo tudi vozila drugih pogodbenih podjetij oz. poklicnih enot. Tudi pri pripravi mesta za pokop in sami izvedbi pokopa sodelujejo poklicna podjetja.

Občina ima v prostorskem planu rezervirano tudi lokacijo za pokop večjega števila živalskih kadavrov.

Priloge in dodatki:

**OBČINSKI NAČRT ZAŠČITE IN REŠEVANJA OB NESREČI Z NEVARNO SNOVJO**

<b>P - 32</b>	Pregled veterinarskih ambulant v regiji
<b>P - 33</b>	Pregled veterinarskih zavodov v regiji
<b>P - 34</b>	Pregled lokacij za pokop živalskih kadavrov

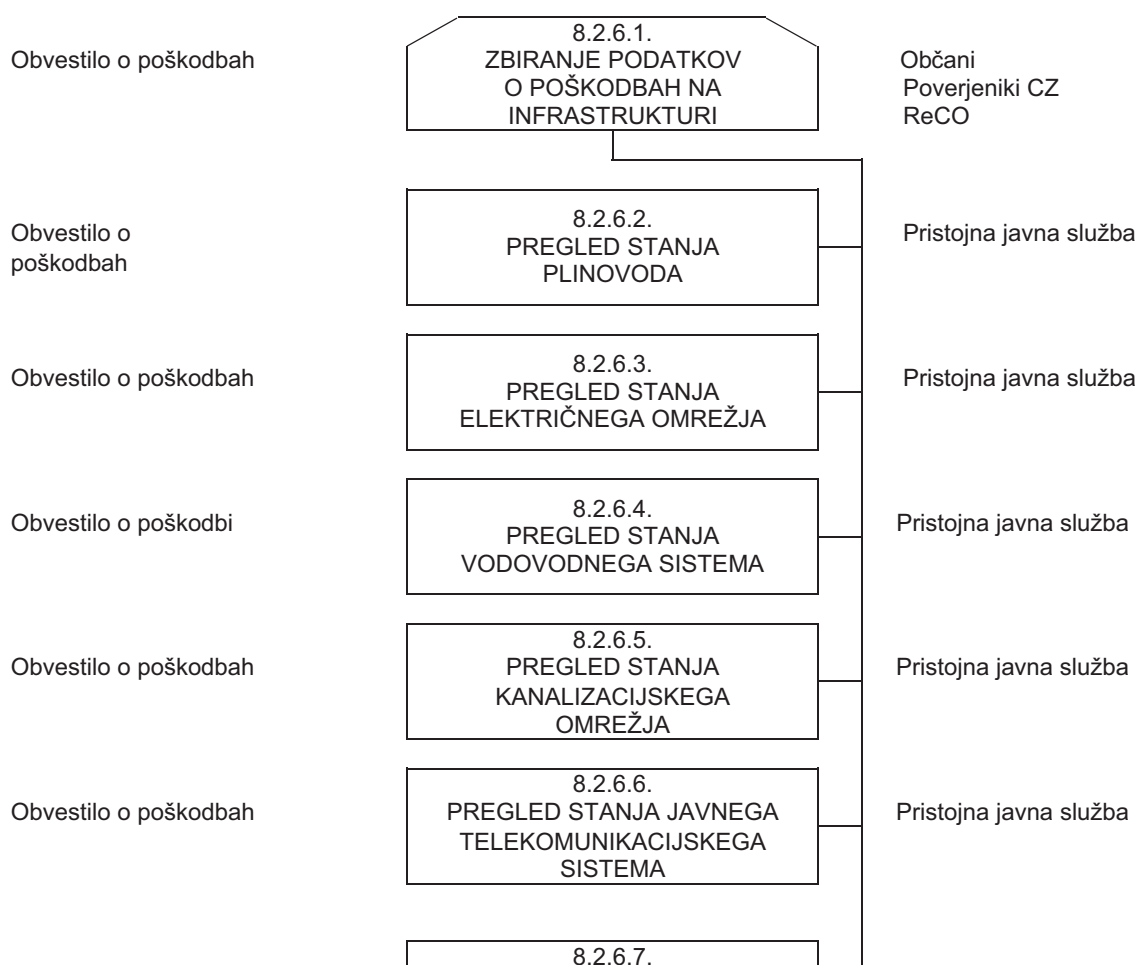
8.2.6. Zagotavljanje osnovnih pogojev za življenje

Za vse, ki so se umaknili iz prizadetega področja ali pa so jih rešili reševalci in so ostali brez doma, je potrebno čimprej zagotoviti začasna bivališča. Prebivalstvu, ki ga je prizadela nesreča, je potrebno zagotoviti preskrbo s hrano in pitno vodo. Posebno pozornost je potrebno posvetiti ljudem, ki so socialno ogroženi, otrokom in starejšim ljudem.

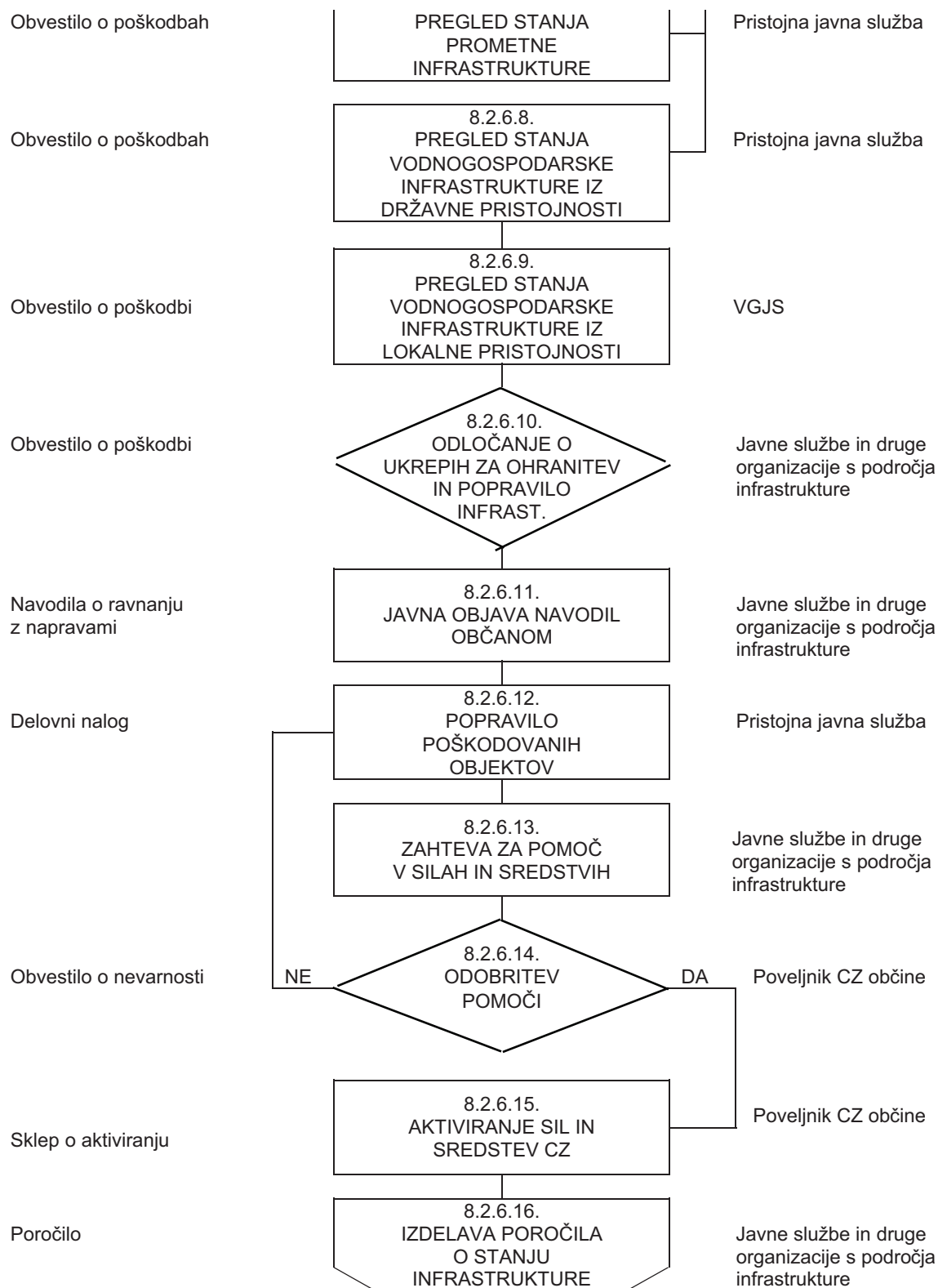
Zagotavljanje osnovnih pogojev za življenje obsega:

- nujno zdravstveno oskrbo ljudi in živali,
- nastanitev in oskrbo s pitno vodo, hrano, zdravili in drugimi osnovnimi življenjskimi potrebščinami,
- oskrbo z električno energijo,
- zagotavljanje nujnih prometnih povezav,
- zagotovitev delovanja komunalne infrastrukture,
- zagotovitev in zaščito nujne živinske krme,
- zaščito kulturne dediščine

*Diagram poteka aktivnosti ob popravilu infrastrukture*



**OBČINSKI NAČRT ZAŠČITE IN REŠEVANJA OB NESREČI Z NEVARNO SNOVJO**



**OBČINSKI NAČRT ZAŠČITE IN REŠEVANJA OB NESREČI Z NEVARNO SNOVJO**

Diagram poteka aktivnosti zbiranja in razdeljevanja humanitarne pomoči

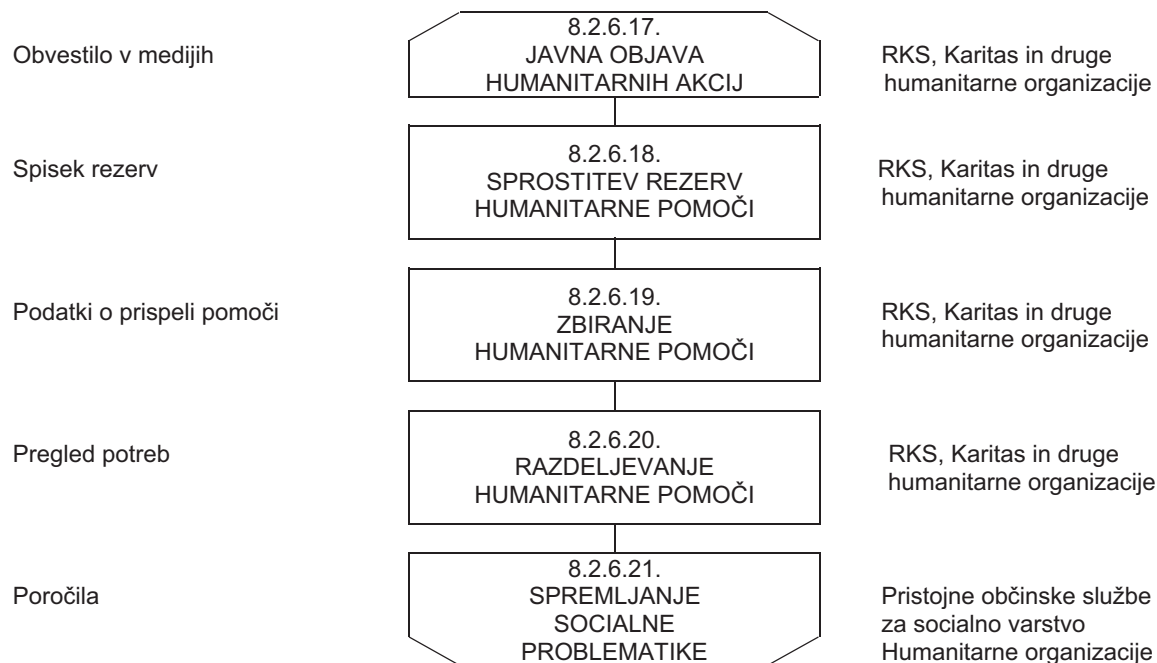
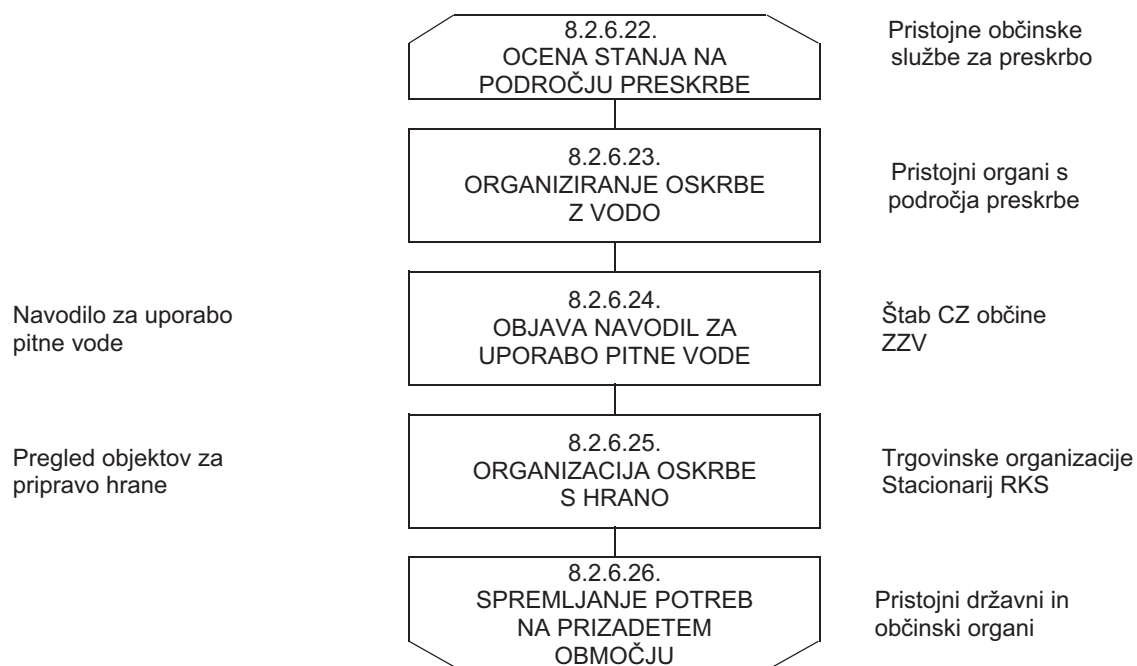


Diagram poteka aktivnosti organiziranja preskrbe prebivalcev na prizadetem območju



Vse službe z občinske pristojnosti, ki so zapisane v diagramih, so s potrebnimi podatki o obveščanju in odgovornih osebah zapisane v prilogah.

Ostale pristojne službe, kot so elektrogospodarstva, telekomunikacijska podjetja ipd. se o poškodbah obvešča preko ReCO, ki v skladu z njihovimi načrti obvešča odgovorne osebe oz. dežurne službe.

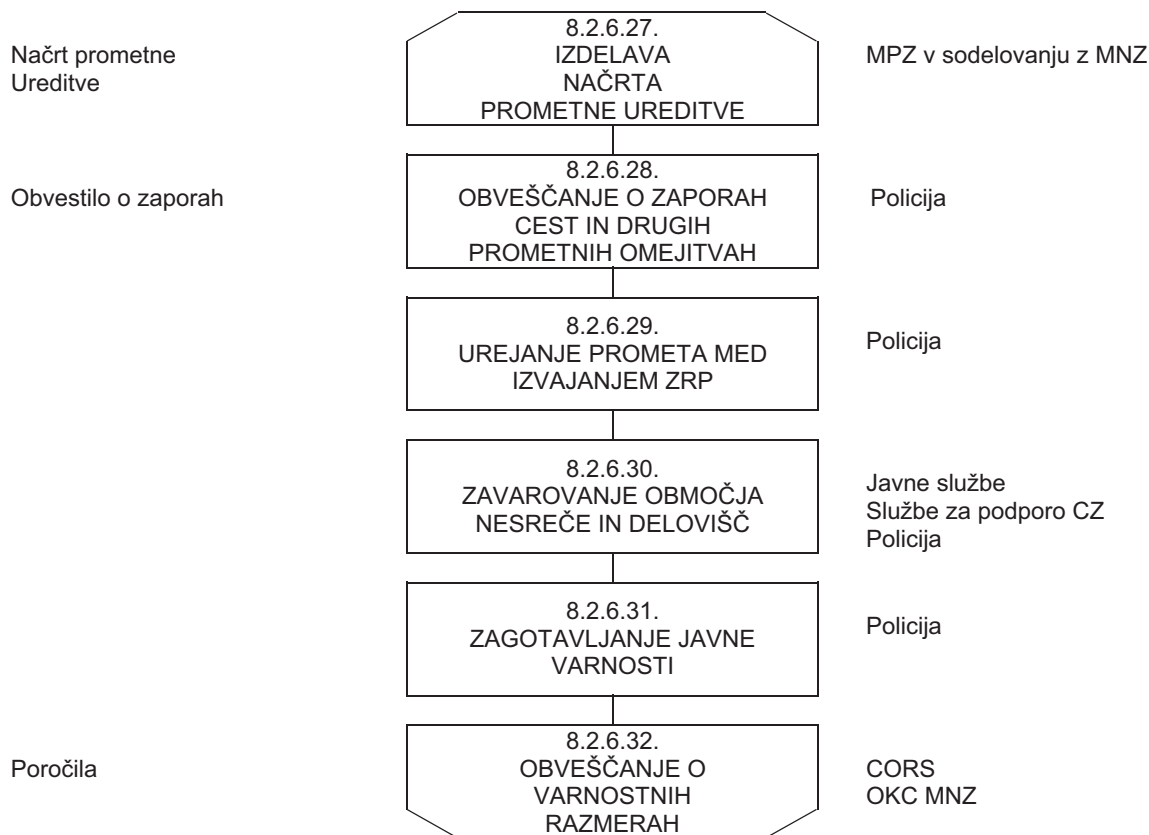
**OBČINSKI NAČRT ZAŠČITE IN REŠEVANJA OB NESREČI Z NEVARNO SNOVJO**Priloge in dodatki:

<b>P - 7</b>	Pregled občinskih služb za podporo
<b>P - 8</b>	Pregled pristojnih javnih služb in odgovornih oseb glede komunalne infrastrukture.
<b>P - 16</b>	Pregled centrov za socialno delo v regiji
<b>P - 30</b>	Pregled humanitarnih organizacij v regiji s podatki o vodilnih osebah

Na področju, ki ga prizadene nesreča, varnost zagotavljajo policija, zasebne varnostne agencije in drugi.

Policija pri zagotavljanju varnosti na prizadetem področju izmed nalog, ki so opredeljene v Zakonu o policiji, opravlja zlasti naslednje naloge:

- varovanje življenja, osebne varnosti in premoženja ljudi, varovanje določenih oseb, organov, objektov in okolišev,
- preprečevanje, odkrivanje in preiskovanje kaznivih dejanj in prekrškov, vzdrževanje javnega reda in varovanje državne meje,
- nadzor in urejanje prometa.

*Diagram poteka aktivnosti ob zagotavljanju varnosti*

**OBČINSKI NAČRT ZAŠČITE IN REŠEVANJA OB NESREČI Z NEVARNO SNOVJO****9. OSEBNA IN VZAJEMNA ZAŠČITA**

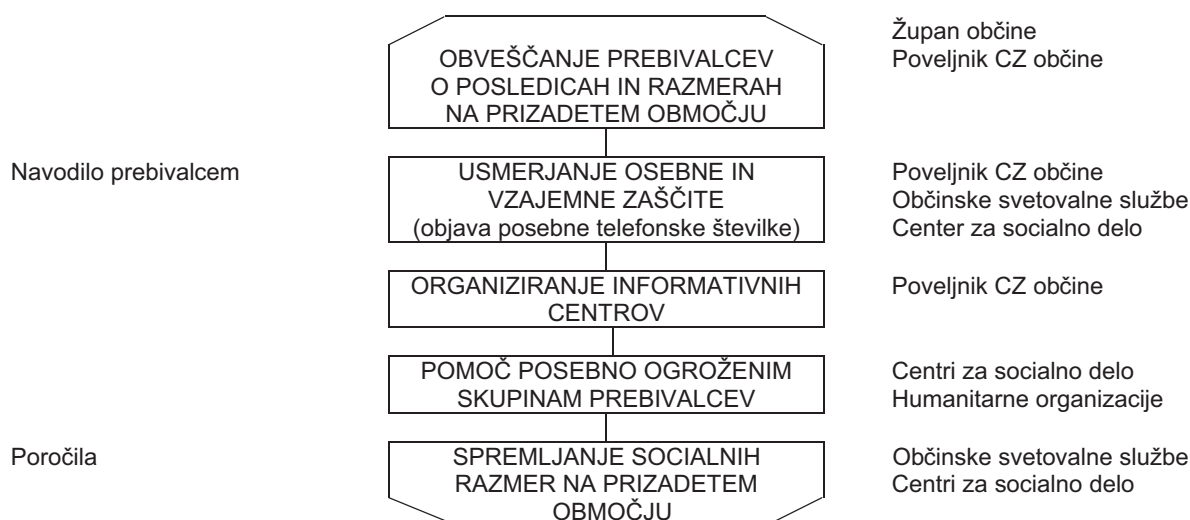
Osebna in vzajemna zaščita obsega vse ukrepe prebivalcev za preprečevanje in ublažitev posledic nesreče za njihovo zdravje in življenje ter varnost njihovega imetja.

O stanju na prizadetem območju v primeru nesreče županu poroča poveljnik CZ občine, kateremu poroča vodja intervencije na terenu, poverjeniki CZ, gasilci in drugi reševalci. Župan občine, poveljnik CZ občine, ali druga oseba pooblaščenca z njune strani o stanju na prizadetem območju obvešča javnost. V ta namen se lahko organizirajo redne tiskovne konference. Za stalne informacije prebivalcem se na sedežu Občine organizira informativni center, rezervna lokacija je prostor Gasilske zveze Škofja Loka na Trati. Za njegovo delovanje poskrbi Občina, ki s svojimi službami zagotavlja potrebne informacije o osebni in vzajemni zaščiti. Občina poskrbi za distribucijo preventivnega gradiva, ki ga v okviru usposabljanja prebivalcev za osebno in vzajemno pomoč zagotovi država.

Psihološko pomoč preživelim organizira občina v sodelovanju s Centrom za socialno delo. Za izvedbo poskrbi Center za socialno delo, ki objavi podatke o tem, kje bo psihološka pomoč dostopna, oceni tudi potrebno število strokovnjakov. V kolikor bi prišlo do pomanjkanja strokovnjakov, štab CZ občine zaprosi za pomoč regijo.

Ob nesreči, v katerih je večje število ljudi poškodovanih ali mrtvih, je potrebno zagotoviti tudi duhovno pomoč, ki jo nudijo predstavniki verskih skupnosti, odvisno od verskega prepričanja ljudi, udeleženi v nesreči in drugih nevladnih organizacij, ki lahko svojo pomoč prizadetim nudijo z različnimi oblikami organiziranih dejavnosti, s katerimi pomagajo ljudem v njihovih najrazličnejših stiskah in potrebah. Občina za pomoč ogroženim skupinam prebivalcem zaprosi tudi humanitarne organizacije, katerih delo sofinancira. Te organizacije iz svojih vrst zagotovijo prostovoljce, ki se pridružijo tudi drugim strokovnjakom s področja zdravstva, sociologije in zaščite ter reševanja, ti pa vsi skupaj nudijo ustrezno pomoč ogroženim skupinam, bodisi preko telefona, kot tudi z obiski na terenu. Seznam teh organizacij je v prilogi.

*Diagram poteka aktivnosti ob osebni in vzajemni zaščiti*

Priloge in dodatki:

<b>P - 11</b>	Pregled sredstev javnega obveščanja, ki so pristojna za obveščanje ob nesreči
<b>P - 16</b>	Pregled centrov za socialno delo v regiji

**OBČINSKI NAČRT ZAŠČITE IN REŠEVANJA OB NESREČI Z NEVARNO SNOVJO**

---

<b>P - 30</b>	Pregled humanitarnih organizacij v regiji s podatki o vodilnih osebah
<b>P - 258</b>	Telefonske številke informativnega centra za pomoč prebivalcem
<b>D - 7</b>	Usposabljanje prebivalcev
<b>D - 8</b>	Navodilo za uporabo pitne vode
<b>D - 9</b>	Navodilo prebivalcem o ukrepih za preprečevanje epidemij
<b>D - 10</b>	Navodilo za psihološko pomoč
<b>D - 11</b>	Navodilo prebivalcem za ravnanje ob nesrečah
<b>D - 12</b>	Navodila o nujni zalogi hrane
<b>D - 13</b>	Navodilo za organiziranje in vodenje tiskovnega središča

## **10. OCENJEVANJE ŠKODE**

### 10.1. Splošno o ocenjevanju škode

Komisije za ocenjevanje škode po nesreči najprej pripravijo grobo oceno škode, ki je podlaga za odločanje o pomoči prizadetim pri zagotavljanju osnovnih pogojev za delo ter pripravo sanacijskih programov.

Občinska komisija za ocenjevanje škode na podlagi zbranih vlog in ogleda izdelava oceno škode in na Izpostavo Uprave Republike Slovenije za zaščito in reševanje Kranj pošlje vloge z zbirnikom po vrsti poškodovanosti. V primeru, da občinske komisije ne bi zmoгле dela, občina zaprosi za pomoč sosednje občine in nadalje regijo.

Komisije za oceno škode delajo na podlagi zakonitih predpisov, natančni postopki dela pa so podani z Uredbo o metodologiji za ocenjevanje škode (Uradni list RS št. 67/2003 in 79/2004), ki je v dodatku tega načrta. Z omenjeno Uredbo so predpisani tudi vsi obrazci, ki jih komisije pri svojem delu uporabljajo.

### 10.2. Naloge občinske komisije za ocenjevanje škode

Komisija najprej zagotovi in preko sredstev javnega obveščanja ter na druge krajevno običajne načine objavi lokacijo, kjer se bodo zbirale vloge občanov, objavi se tudi čas sprejemanja vlog. Predviden prostor za delo komisije je na sedežu Občine Škofja Loka, v prostorih Oddelka za okolje in prostor, Mestni trg 15. Rezervna lokacija je na lokaciji GZ Škofja Loka na Trati.

Po prejemu prvih vlog se razdeli delo na sprejemanje in obdelavo vlog ter na ogled na terenu. Pri administrativnem delu zbiranja in obdelave vlog komisiji pomagajo uslužbenci Oddelka za okolje in prostor Občine.

Komisija si na terenu ogleda in oceni prijavljeno škodo, pri delu sledi navodilom Metodologije za ocenjevanje škode in uporablja predpisane obrazce, ki so tej Metodologiji priloženi.

Pri pripravi potrebne dokumentacije komisiji pomaga Oddelek za okolje in prostor Občine. Ta dokumentacija zajema:

- orto-foto posnetke prizadetih naselij s hišnimi številkami,
- razdelitev ogroženih območij po karejih,
- seznam stanovanjskih objektov z nosilcem lastniške oziroma uporabniške pravice,
- obrazce za poškodovanost,
- obrazce za škodo.

### 10.3. Končno poročilo o nesreči

Poročilo o nesreči na območju občine pripravi štab CZ občine v sodelovanju z štabom CZ Gorenjske, Izpostavo Uprave Republike Slovenije za zaščito in reševanje Kranj, pristojnimi službami in drugimi udeleženci sistema zaščite, reševanja in pomoči, ki so sodelovali v postopkih zaščite, reševanja in pomoči. Poročilo mora biti izdelano v skladu s spodaj navedenimi zahtevami za izdelavo končnega poročila.

Končno poročilo o nesreči mora vsebovati natančne informacije in podatke o: značilnostih nesreče (prizadeto območje), obveščanju o nevarnosti nesreče, žrtvah (število mrtvih, težje



**OBČINSKI NAČRT ZAŠČITE IN REŠEVANJA OB NESREČI Z NEVARNO SNOVJO**

---

poškodovanih, lažje poškodovanih, prebivalcih, ki so ostali brez strehe ipd.), škodi na stanovanjskih, industrijskih in drugih objektih, ter infrastrukturi, delovanju služb za zaščito, reševanje in pomoč, prejeti pomoči, vključno z mednarodno pomočjo, trenutnem stanju in razmerah na prizadetem območju, potrebnih nadaljnjih ukrepov, predlogih za pripravo sanacijskih programov, stroškov zaščitnih in reševalnih akcij ter izvedenih ukrepov.

Priloge in dodatki:

<b>P - 259</b>	Seznam članov komisije za oceno škode
<b>P - 260</b>	Seznam državne in regijske komisije za ocenjevanje škode
<b>P - 261</b>	Pregled komisij za ocenjevanje poškodovanosti in uporabnosti objektov
<b>D - 14</b>	Uredba o metodologiji za ocenjevanje škode

**OBČINSKI NAČRT ZAŠČITE IN REŠEVANJA OB NESREČI Z NEVARNO SNOVJO****11. RAZLAGA POJMOV IN OKRAJŠAV**11.1. Razlaga pojmov

NEVARNOST je (naravna ali druga ustrezna)danost za katerikoli neugoden pojav, ki je povezan z močno nesrečo in lahko povzroči neugodne učinke.

OGROŽENOST je sinteza nevarnosti, ranljivosti in sprejemljivosti tveganj, kar pa je odvisno od kulturnih, moralnih in ekonomskih vrednot v posamezni družbi.

ŠKODA obsega ekonomske izgube, ocenjene po nesreči.

11.2. Razlaga okrajšav

<b>CORS</b>	Center za obveščanje Republike Slovenije
<b>CZ</b>	Civilna zaščita
<b>CZ RS</b>	Civilna zaščita Republike Slovenije
<b>GD</b>	Gasilski dom
<b>GZ</b>	Gasilska zveza
<b>PGD</b>	Prostovoljno gasilsko društvo
<b>PP</b>	Prva pomoč
<b>ReCO</b>	Regijski center za obveščanje
<b>RKB</b>	Radiološka, kemična in biološka
<b>RK</b>	Rdeči križ
<b>RKS</b>	Rdeči križ Slovenije
<b>ŠCZ RS</b>	Štab Civilne zaščite Republike Slovenije
<b>UE</b>	Upravna enota
<b>ZRP</b>	Zaščita, reševanje in pomoč
<b>ZZV</b>	Zavod za zdravstveno varstvo

**OBČINSKI NAČRT ZAŠČITE IN REŠEVANJA OB NESREČI Z NEVARNO SNOVJO****12. SEZNAM PRILOG IN DODATKOV**12.1. Seznam prilog12.1.1. Splošne priloge

<b>št.</b>	<b>vsebina</b>
1.	Pregled kontaktnih oseb sil za zaščito, reševanje in pomoč v občini
2.	Seznam občinskih sil za zaščito, reševanje in pomoč
3.	Pregled opreme in sredstev občinskih enot
4.	Pregled občinskih enot za RKB zaščito
5.	Pregled občinskih tehnično – reševalnih enot Civilne zaščite
6.	Pregled enot za prvo pomoč v občini
7.	Pregled občinskih služb za podporo
8.	Pregled pristojnih javnih služb in odgovornih oseb glede komunalne infrastrukture
9.	Seznam oseb, ki se jih obvešča o nesreči
10.	Seznam oseb, pristojnih za stike z javnostjo
11.	Pregled sredstev javnega obveščanja, ki so pristojna za obveščanje ob nesreči
12.	Seznam članov štaba Civilne zaščite Republike Slovenije
13.	Seznam članov štaba Civilne zaščite regije ter poveljnikov štabov CZ občin v regiji
14.	Imenik uporabnikov telefonskih zvez, radijskih postaj, pozivnikov ter e-pošte na področju ZIR
15.	Seznam restavratorjev in konzervatorjev
16.	Pregled centrov za socialno delo v regiji
17.	Pregled organizacij za zagotavljanje prehrane
18.	Pregled dekontaminacijskih postaj
19.	Pregled virov nevarnih snovi na območju regije
20.	Pregled zaščitnih območij kulturne dediščine
21.	Pregled krajinskih območij kulturne dediščine
22.	Pregled objektov kulturne dediščine
23.	Pregled objektov naravne kulturne dediščine
24.	Pregled strokovnih komisij za varstvo kulturne dediščine
25.	Pregled zdravstvenih domov in zdravstvenih postaj po občinah
26.	Pregled splošnih bolnišnic v regiji

**OBČINSKI NAČRT ZAŠČITE IN REŠEVANJA OB NESREČI Z NEVARNO SNOVJO**

27.	Pregled specialnih bolnišnic v regiji
28.	Pregled reševalnih vozil v regiji
30.	Pregled humanitarnih organizacij v regiji s podatki o vodilnih osebah
31.	Pregled večjih verskih skupnosti v Sloveniji
32.	Pregled veterinarskih ambulant v regiji
33.	Pregled veterinarskih zavodov v regiji
34.	Pregled lokacij za pokop živalskih kadavrov
35.	Pregled prostovoljnih gasilskih enot v občini
36.	Pregled gasilskih enot regijskega pomena

12.1.2. Posebne priloge

<b>št.</b>	<b>vsebina</b>
250.	Pregled evakuacijskih zbirališč
251.	Pregled evakuacijskih sprejemališč
252.	Pregled vozil za evakuacijo
253.	Pregled obstoječih nastanitvenih zmogljivosti
254.	Pregled lokacij za postavitev zasilnih bivališč
255.	Pregled cistern za prevoz vode po občinah
256.	Pregled deponij za odlaganje kontaminiranih materialov
257.	Pregled pooblaščenih gradbenih organizacij v regiji
258.	Telefonske številke informativnega centra za pomoč prebivalcem
259.	Seznam članov komisij za oceno škode
260.	Seznam članov državne in regijskih komisij za ocenjevanje škode
261.	Pregled komisij za ocenjevanje poškodovanosti in uporabnosti objektov

**OBČINSKI NAČRT ZAŠČITE IN REŠEVANJA OB NESREČI Z NEVARNO SNOVJO**12.2. Seznam dodatkov12.2.1. Splošni dodatki

zap. št.	vsebina
1.	Načrtovana finančna sredstva za izvajanje načrta
2.	Navodilo za organiziranje in vodenje informativnega centra
3.	Vzorec odredbe o aktiviranju sil za zaščito, reševanje in pomoč
4.	Aktiviranje načrta zaščite in reševanja
5.	Vzorec delovnega naloga
6.	Opomnik za delo poveljnika CZ občine
7.	Usposabljanje prebivalcev
8.	Navodilo za uporabo pitne vode
9.	Navodilo prebivalcem o ukrepih za preprečevanje epidemij
10.	Navodilo za psihološko pomoč
11.	Navodilo prebivalcem za ravnanje ob nesreči
12.	Navodila o nujni zalogi hrane
13.	Navodilo za organiziranje in vodenje tiskovnega središča
14.	Uredba o metodologiji za ocenjevanje škode

12.2.2. Posebni dodatki

zap. št.	vsebina
250.	Navodilo za vzdrževanje in razdelitev načrta zaščite in reševanja
251.	Program usposabljanja, urjenja in vaj
252.	Usposabljanje sil za zaščito, reševanje in pomoč
253.	Vaje zaščite in reševanja